

広報

# 常総

# 12

Dec. 2025  
No. 239

特集

将来のために考えよう

空き家問題

職員が空き家調査を行っている様子（イメージ）

常総市公式 LINE

市の最新情報を配信中！



ID: @joso\_city



令和8年1月1日、常総市は合併20周年を迎えます。



# 将来のために考えよう

## 空き家問題

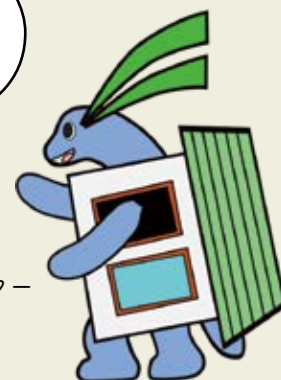
### ◆問い合わせ

空き家対策について：☎都市計画課（内線 2730）

空き家利活用について：☎都市整備課（内線 2930）

ぼくと一緒に  
空き家について  
考えてみよう！

市空き家対策  
マスコットキャラクター  
ベイカメ



適切な管理がされなければ「負の財産」に、上手に利活用することで「貴重な資源」にもなる空き家。将来のために、市内でも増加している空き家について考えてみませんか。  
本特集では、市の空き家対策や空き家の利活用などの取り組みについてご紹介します。

## 空き家の現状

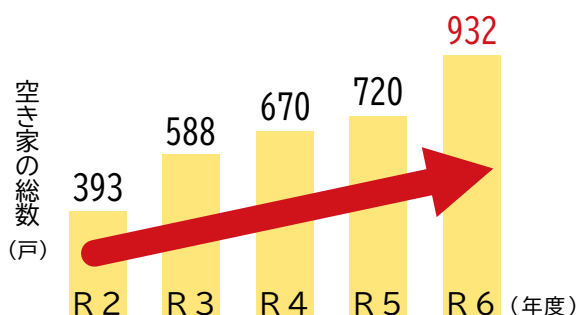
総務省の「令和5年度住宅・土地統計調査」によると、使用目的のない空き家は、この20年間で約1.8倍に増加しています。

人口減少や高齢化社会などの社会が抱える問題も相まって、今後も空き家の増加が予想されます。

市内でも、これまでに確認された戸数は約930戸あり、右のグラフのとおり増加の一途を辿っています。

### 市内で確認された空き家数の推移

※これまでに解消された空き家も含む



## 空き家を放置したままにすると...

空き家の管理は、所有者の責務として法律で定められています。

管理不全によって、災害や犯罪、衛生、景観の観点からも近隣地域へ悪影響を及ぼす可能性があります。

### 空き家で起こりやすいトラブル



### 家や人を巻き込む 重大な事件になることも



家屋の倒壊により、近隣の家が全壊および死亡者がでる被害が生じた場合、家屋の所有者に約2億円※の損害賠償責任が生じます。

※（公社）日本住宅総合センターの試算例より

# 空き家に対する制度の変化

## 「管理不全空き家等」に認定されると 固定資産税特例から除外へ

将来的に「特定空き家等（管理が不十分で、周辺の生活環境に悪影響を及ぼす可能性がある空き家）」になる恐れがある物件は「管理不全空き家等」に認定され「特定空き家等」と同様に「勧告」を受けると、土地の固定資産税軽減の特例が除外されます。



## 不動産相続登記の義務化

不動産を相続したことを知った日から3年以内に相続登記をすることが義務化されました。正当な理由なく相続登記を怠った場合、10万円以下の過料対象になります。

## お隣から伸びてきた枝の切除

隣地から枝が境界を超えた場合、所有者へ事前に切除を要望し、相当の期間に対応がない場合、切除することができます。

また、切除にかかった費用を所有者へ請求することもできるようになりました。トラブル防止のため、事前に弁護士や司法書士へ相談しましょう。



各制度の詳細については  
こちらから

## 今からできること

／ご家族が元気なうちに、将来の不動産の管理や処分について話し合いをしましょう！／

●相続を円滑に行うために、相続予定の土地や家屋の名義などを事前に確認しましょう。

●将来について考えるきっかけとして「住まいのエンディングノート」をご活用ください。



詳細はこちらから  
(市ホームページ)



## 市の空き家対策への支援

### 空き家等管理事業者登録制度

空き家の所有者へ、市に登録された管理業務を行う事業者の情報を提供しています。登録いただける事業者の方も募集しています。



詳細はこちらから  
(市ホームページ)

### 解体費用シミュレーター

簡単な質問に回答することで、その場で解体費用の相場がわかります。

※(株)クラッソーネとの連携協定に基づく事業です。



詳細はこちらから  
(市ホームページ)

# 空き家を活かす ～負動産になる前に～

空き家になった建物は、住んでいた時よりも早く老朽化してしまう恐れがあります。空き家が増える一方で、空き家を必要としている人たちがいます。修繕が必要であったり、誰も住まないと思っていた空き家を活用できるかもしれません。

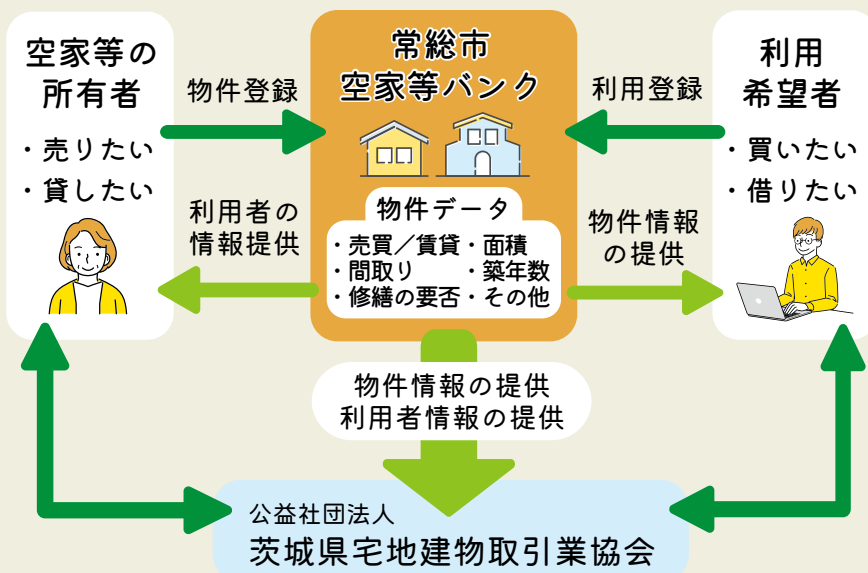
## 空家等バンク制度について

空き家を「売りたい・貸したい」所有者の物件を紹介する制度です。

多くの方が空き家の利活用を検討しています。お持ちの空き家がありましたら、ぜひ登録を検討ください。



詳細はこちらから  
(市ホームページ)



## 空家等バンク活用支援補助金

空家等バンクを通じて、居住用の物件を取得・賃貸した場合、物件の取得や修繕費用の一部が補助の対象になる場合があります。



詳細はこちらから  
(市ホームページ)

空き家を活用する  
こともできるんだ！



## 空家等バンクを利用した方に聞いてみました！

### 空き家所有者 にインタビュー

物件を登録して空き家を売った方に、利用した感想を伺いました！

**Q** 空家等バンクを利用しようと思ったきっかけは何ですか？

**A** 地元不動産会社を知らず、空家等バンクに登録すれば、不動産会社を紹介してくれると聞いて安心し、利用しました。

**Q** 物件を登録してよかった点を教えてください。

**A** 市役所のホームページ、県や全国の空家等バンクサイトに掲載してもらえ、幅広く情報発信をしてもらえたことです。

**Q** 空家等バンクへ物件登録を検討している方へメッセージをお願いします。

**A** 費用をかけずに空き家情報を発信でき、市役所と不動産業者の連携により手続きを進めることができます。ぜひ、空家等バンクのご利用を検討してみてください。



# さかさま不動産 を導入しました！

## 協定を結びました

市では空き家の利活用促進を図るために、10月8日、(株) On-Co と「挑戦を応援できるまちづくりに関する連携協定」を締結しました。



(株) On-Co との連携協定式の様子

## さかさま不動産とは？

不動産情報ではなく、  
利活用希望者の情報を流通させる。

不動産情報ではなく、利活用希望者の「やりたいこと」を起点に想いや目的を発信することで空き家を活用するマッチングサービスです。

市で創業・移住を検討している皆さんの「やりたい」想いを発信して、市の空き家を利活用してみませんか？



詳細はこちらから  
(市ホームページ)

### 従来の不動産

空き家の不動産情報



借りたい人

どんな物件があるか  
探してみよう！

### さかさま不動産

市で創業・移住を検討している空き家利活用希望者



希望者 A



希望者 B



希望者 C



空き家の所有者

どんな人がいるか  
探してみよう！

## 空き家購入者にインタビュー

利用登録して空き家を購入された方に、利用した感想を伺いました！

**Q** 空家等バンクの利用を考えたきっかけは何ですか？

**A** 住宅街に住んでいたのですが、隣家と距離がとれた家で畑ができる場所を探していました。インターネットで調べていたら、常総市の空家等バンクの物件が見つかり、内見もできるとわかったので利用しました。

**Q** 現在のお住いの住み心地はいかがですか？

**A** とても気に入っています。畑仕事をやって、飲みにも行け、ゴルフも近くでできて、健康的に暮らせています。

**Q** 空家等バンクへの利用を検討している方へメッセージをお願いします。

**A** 試しに行ってみるぐらいの気持ちで利用してみるといいと思います。車が運転できれば、そこまで不便さは感じませんでした。



# 「金属類・割れ物」は専用袋を使用してください



詳しい分別方法  
について  
市ホームページ

「金属類・割れ物」は、これまで不燃ごみ専用袋（青いごみ袋）を使用し毎月第3水曜日にごみ集積所に出していただいていたましたが、今後「金属類・割れ物」は、専用袋（黄色いごみ袋）に入れて出していただきますようお願いいたします。

◆問い合わせ＝☎生活環境課(内線2810)

## 金属類・割れ物

収集日：毎月第3水曜日

電化製品（袋に入るもの）、  
金属製品、陶磁器類、傘、電球など



◀ 金属類・割れ物専用袋

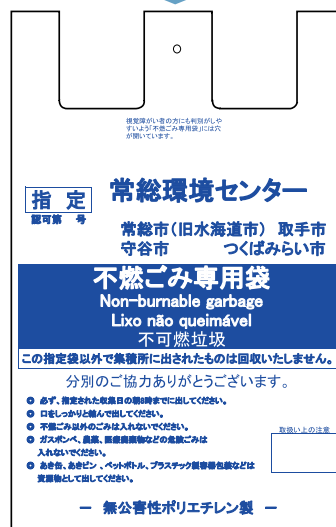
不燃ごみ専用袋 ▶

## ビニール・プラスチック類

（容器包装以外）

収集日：毎月第1・2・4・5水曜日

プラスチック製品、革製品、ゴム製品、ホース、  
ビデオテープ、CDなど



「金属類・割れ物」専用袋は、常総環境センターから12月末までに1セット（10枚）をポスティングで全戸配布します。また、令和8年3月頃には店頭で購入できるようになります。

**無料 法務相談予約受付中**

相続・遺言 名義変更 登記

ご予約は  
こちらまで ☎ **0120-339-478** 常総市役所より  
車2分

**荒井司法書士行政書士事務所**  
〒303-0024 常総市水海道栄町 2680-11

ご予約受付時間  
平日 9:30～18:00

**うちの子「結婚」しないのかしら？**

独身のお子様の結婚相談承ります

お子様の結婚に関するお悩み、  
プロの仲人がお答えします。

まずはお気軽に仲人にご相談下さい

☎ **029-869-9128**

**結婚相談所 ムスベル**



# 税金は納期限までに納めましょう

皆さんが納める税金は、福祉や教育、防災などの行政サービスに充てられており、わたしたちの暮らしに欠かせない重要な財源です。税金を滞納すると、それらの財源が損なわれ、市民サービスに必要な事業ができなくなります。また、納期限内にきちんと納めている方との公平性が損なわれるため、絶対に認められないことです。市では、今後も差押えの強化など、厳正に滞納整理に取り組んでいきます。

Q：税金を滞納すると、どうなるの？

A：滞納額の大小にかかわらず、段階を経たうえで財産の差押えなど滞納処分を行います。



市の令和6年度差押え状況

財産区分	件数	充当した金額
預貯金	420件	15,580,482円
給与	266件	34,278,305円
その他	198件	25,913,017円
合計	884件	75,771,804円

## 督促状の発送

納期限までに納付がなかった場合、納期限から20日後に督促状を発送します。



## 財産調査

それでも納付がなかった場合、金融機関、勤務先、生命保険会社などに質問および調査を行います。自宅などへ強制的に財産調査に行くこともあります。

## 財産差押え

財産調査で判明した財産を差押えます。財産調査や差押えなどの滞納処分は、法令に基づいて行われるもので、滞納者に事前に告知することなく行うことができます。

## 換価・配当

差押えた財産は、取立てや公売により換価します。換価して得た代金は滞納金に充てます。



様々な納付方法がありますので、ご利用ください。

※納付書は、納期限内のものに限ります



納期限など詳しくは、市ホームページをご覧ください。

### ●コンビニエンスストアでの納付

バーコードのついている納付書をレジにお持ちいただき、納めることができます。

### ●口座振替による納付

市内の金融機関に「市税等口座振替依頼書・自動振込利用申込書」を出すことでお手続きができます。三井住友銀行をご希望の方は、④収納課までご連絡ください。

### ●決済アプリによる納付

スマートフォン決済アプリから二次元コードやバーコードを読み取ることで納めることができます。

### ●クレジットカード・インターネットバンキングによる納付

スマートフォンやパソコンから「地方税お支払サイト」にアクセスし、二次元コードを読み取ることで納めることができます。



地方税お支払サイト

困ったときには、早めの相談を！

病気や失業、事業の廃止など、やむを得ない理由で税金を納期限内に納めることが困難な場合は、放置せず早めにご相談ください。やむを得ない事情で納付できない場合でも、市への相談を行わないまま放置すると滞納処分が行われます。



## 相談日時

●月～金曜日（祝日を除く）8時30分～17時15分

※毎月第2・4木曜日は19時まで（事前予約制になります）

●毎月第1日曜日（1月1日から4日を除く）

8時30分～12時

※予約は不要です。

## 場 所

④収納課

◆問い合わせ＝④収納課（内線1520）

## 県西エリア不動産専門店

中古住宅 売却相談

無料査定

そのまま 買います!!

片付け不要



あきやの未来

株式会社レステコホーム 常総店

TEL.0297-21-9577

※どんなに古い空家でもご相談ください。

常総市水海道宝町 2705

身近な法律問題のご相談、ご予約随時受付中です。どうぞお気軽にお問い合わせください。

※下記3分野は初回30分無料！

債務整理 / 交通事故 / 相続・遺言

ご予約はお電話・相談予約フォーム・LINEにて受け付けております

0296-30-5600

※事情によりお受けできないこともございます。

電話受付時間：平日9:00～17:30



相談予約フォーム



LINE友だち追加

つくばね法律事務所

茨城県下市大園木2839-1 大建ビル2階

【国道294号線バイパス沿い・やすらぎの里しもつま隣り】

茨城県弁護士会所属：関 健太郎・門井 節夫・飯塚 夏樹・山本 大介





# ゲートキーパーになってみませんか？

◆問い合わせ＝㊫ 社会福祉課（内線4130）

ゲートキーパーとは、悩んでいる人に気づき、声をかけ、話を聞いて、必要な支援につなげ、見守る人のことです。悩みを抱えた人は、「人に悩みを言えない」、「どこに相談に行ったらよいかわからない」、「どのように解決したらよいかわからない」などの状況に陥ることがあります。周囲が悩みを抱

えた人を支援するために、周囲の人々がゲートキーパーとして活動することが必要です。

ゲートキーパーの役割は、心理社会的問題や生活上の問題、健康上の問題を抱えている人や、深く思いつめて命の危険を抱えた人々に気づき適切に関わることです。



## ゲートキーパーは誰でもなれます

ゲートキーパーは誰でもなることができます。周りで悩んでいる人がいたら、やさしく声をかけてあげてください。

### ゲートキーパーの役割

#### 変化に気づく

家族や仲間の変化に気づいて声をかける

#### じっくりと耳を傾ける

本人の気持ちを尊重して耳を傾ける

#### 支援先につなげる

早めに専門家へ相談するよう促す

#### 温かく見守る

温かく寄り添いながらじっくりと見守る



## ゲートキーパーの心得

- 温かみのある対応をしましょう
- 真剣に聴いているという姿勢を相手に伝えましょう
- 相手のこれまでの苦労をねぎらいましょう  
心配していることを伝えましょう
- 分かりやすく、かつゆっくりと話しましょう
- 一緒に考えることが支援です
- 準備やスキルアップも大切です
- 自分が相談にのって困ったときのつなぎ先（相談窓口など）を知っておきましょう
- ゲートキーパー自身の健康管理や悩み相談も大切です

## 市ではこころの悩みが相談できる各種相談会を実施しています

### 精神科医による こころの健康相談

精神科の専門医が詳しくお話を伺います。ご本人またはご家族の方などお気軽にご相談ください。

定員：3名  
回数：毎月1回  
時間：13：00～15：30  
※要予約



市ホームページ

### 地域活動支援センター 煌（きらめき）相談会

地域活動支援センターの精神保健福祉士へ精神疾患・障がいに関わる相談ができます。

定員：3名  
回数：2か月に1回  
時間：13：00～16：00  
※要予約



市ホームページ

### 専門スタッフによる 精神保健相談

メンタルヘルスに関する精神保健福祉士・社会福祉士・理学療法士への相談が可能です。

受け付け：随時  
時間：8：30～17：15  
※面接での相談をご希望の場合はご予約をおすすめします。



市ホームページ



元気が一番!! 相談できる薬局  
**せきい薬局**

・漢方相談  
・慢性病  
・自律神経  
でお悩みの方  
「常総市 せきい薬局」で検索

常総市新石下 1012-10  
TEL・FAX: 0297-42-6193  
営業時間：午前9時～午後7時  
定休日：日曜日・祝日

〒305-0874 常総市新石下1012-10  
せきい薬局

片付け・不用品回収は **ダイゼン** にお任せください! お見積・ご相談 **無料**

片付け 不用品回収 エアコン・テレビ 冷蔵庫・洗濯機の引取り 遺品整理

公式サイト  
**0297-23-0086** 日曜定休  
株式会社ダイゼン  
常総市北海道宝町 3385-3 ダイゼンビル



# 栄えある受章おめでとうございます

## 令和7年 秋の叙勲・褒章

永年にわたり各分野でご活躍された方々に贈られる「秋の叙勲」および「褒章」に、市内から2名の方が  
栄誉に輝きました。

掲載の許可をいただいた内容のみ掲載しています。

(敬称略)

瑞宝単光章（消防功労）

そめや としお  
染谷 利男（73歳） 元 常総市消防団副団長

藍綬褒章（更生保護功績）

ゆい まさてる  
油井 正輝（77歳） 現 保護司

多文化共生通信



連載！  
vol.9

### 日本人も外国人も 住みやすいまちへ

多文化共生推進員をご存じですか？



市では、「日本人も外国人も住みやすいまち」を目指すため、多文化共生推進員制度を導入しています。多文化共生推進員とは、地域において日本人と外国人が相互理解を深める環境づくりなどを担っていただく方々です。多文化共生推進員の今年度の活動をご紹介します。

#### 【ごみ分別方法の周知】

集積所に、ごみの分別を周知する看板を設置し、正しい分別の意識定着を図りました。



#### 【市内企業の外国人従業員との交流会】

2回にわたり企業を訪問し、防災かるたを使って日本語や防災知識を勉強したほか、法被を羽織ったり、浴衣の着付けを体験するなど、日本の文化に触れる交流を行いました。



#### 【防災・避難】

水海道小学校体育館において、避難訓練を実施しました。防災グッズや備蓄品の紹介と併せ、避難所で使用される災害用トイレ、エアベッドなどの実物を見てもらい防災意識の啓発を行いました。

#### 【日本語学習サポート】

外国にルーツを持つ児童生徒向けの夏休みの宿題サポート会を実施しました。

市では多文化共生推進員を随時募集しています。興味がある方は、ぜひ㊦市民と共に考える課までお問い合わせください。

◆問い合わせ＝㊦市民と共に考える課(内線 1720)



現地調査 見積もり **無料!** 創業26年確かな経験と技術で安心をお届けします

## 害虫・害獣駆除

市民の声に圧倒的な実績で応えます!

安心 丁寧 高品質

株式会社ハート・アンド・ソール

0297-63-4330

ホームページで情報発信中!

〒302-0039 茨城県取手市ゆめみ野2丁目19-6





ネズミ

モリ

ハクビシン

シロアリ

# (((TOPICS)))

## ねんりんピック岐阜2025で茨城県が大活躍

10月18日から21日に、岐阜県で「第37回全国健康福祉祭ねんりんピック岐阜2025」が開催されました。市内からは「内守谷健康マージャン会」所属の森 由一郎さんが健康マージャン交流大会の部に出場し、団体戦で5位の入賞を果たしました。

森さんは、毎週内守谷公民館で仲間と腕を磨き、茨城県代表選考会で準優勝し、県代表となりました。今回の入賞5位は茨城県過去最高成績とのことです。



森さんは前列右から二番目、  
前列は茨城県代表、後列はゲストプロ雀士

## JOSO☆ハッピー体操コンテストを開催しました



常総市合併20周年を記念して市オリジナル体操のコンテストを行いました。4つの部門に46団体から応募があり、動画審査を勝ち抜いた各部門上位3団体による本選を10月5日に地域交流センターで開催しました。

それぞれ工夫を凝らした体操が披露され、にじいろ幼稚園・水海道小学校ダンスクラブ・花壇を楽しむ会・フラフレンズ水海道が優秀賞に輝きました。

優秀賞に輝いた「花壇を楽しむ会」(上)  
「にじいろ幼稚園」(下)



## 「自然探検隊」が開催されました

10月12日の秋晴れの中、市内北部の鬼怒川沿いの里山で「市民の森 十一面山保全の会」主催の自然探検隊が行われました。当日は小さなお子さんから高齢者の方々まで多くの家族連れで大変賑わいました。栗拾いではイガの中から栗を取り出すごとに歓声が上がったほか、会員が愛情込めて栽培したサツマイモの掘り起こしに子どもたちは悪戦苦闘していました。会では今までに千本の桜を植樹し「桜が満開の春には多くの方々に来てほしい。」と話していました。

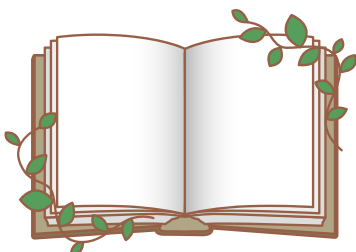


自然探検隊の様子



## 「秋の図書リサイクルフェア」を開催しました

10月25日・26日に図書館敷地内の二水会館で「秋の図書リサイクルフェア」を開催しました。初日は早くからお並びいただき整理券を配布するなど盛況となりました。読書の秋を楽しむ来場者で会場は熱気に包まれ、知を分かち合う賑わいでした。担当者は「次回は来春の開催を予定しています。皆様の次回のご参加を心よりお待ちしております。」と話していました。



秋の図書リサイクルフェアの様子

## あなたの好きを探せ！じょうそうロゲイニングを開催しました



じょうそうロゲイニングの様子

11月1日、合併20周年を記念して、水海道第一高等学校の1年生で結成されたチーム「お亀納豆」が常総市を舞台にロゲイニングを開催しました。参加者は市内のチェックポイントを巡りながらポイントを集め、競い合いました。仲間とゲーム感覚で街を歩くなかで、それぞれが普段は見過ごしがちな常総市の魅力に気づきを得るイベントとなりました。優勝チームには神達市長より表彰、常総市名産品セットの景品が贈られました。

## 子ども虐待防止「オレンジリボンたすきリレー2025」が実施されました

こども家庭庁では、児童虐待問題に対する社会的関心を喚起するため、児童虐待防止法が施行された11月を「オレンジリボン・児童虐待防止推進キャンペーン月間」としています。

この期間の啓発活動として、茨城県児童福祉施設協議会が毎年「オレンジリボンたすきリレー」を開催し、常総市にも「たすき」が繋がりました。

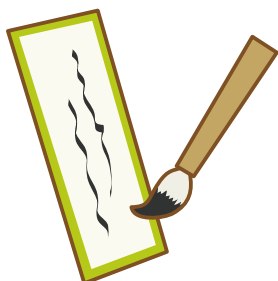


児童養護施設自生園松田施設長(左)と「たすき」の伝達をする神達市長

## 図書館で文化サークル作品展を開催しました

10月30日から11月12日まで、図書館において短歌、俳句、ペン習字の腕を磨いてきた4つの団体の作品を展示しました。

展示期間中には、多くの来館者が立ち止まり、熱心に作品に目を留めていました。地域の創作意欲を促す機会となり、作り手の想いが広がる場となりました。



図書館見学に来た小学生と作品展の様子

## 自衛官募集相談員の委嘱式を行いました



委嘱された相談員の岡野さん(中央)

11月13日、市役所で自衛官募集相談員の委嘱式が行われました。

自衛官募集相談員は、自衛隊入隊を希望する方の相談に乗るなど、募集についての広報活動を積極的に行っていただく市民の方です。

今回は、再任された岡野富士男さん（坂手町）に委嘱状が手渡しされ、引き続き自衛官募集相談員として活動をしていただくこととなります。



## 宝くじの助成金で遊具を設置しました

（一財）自治総合センターでは、宝くじの社会貢献広報事業として、地域コミュニティ活動に必要な備品等を整備するための助成を行っています。

採択を受けた染色村自治会では、交流拠点である染色村会館広場に、すべり台、ブランコ、シーソーを設置しました。

これにより、子どもたちの健全で安心な遊び場の創出と世代間交流の推進が期待されます。



助成金により設置された遊具



# 冬は火災にご注意ください!



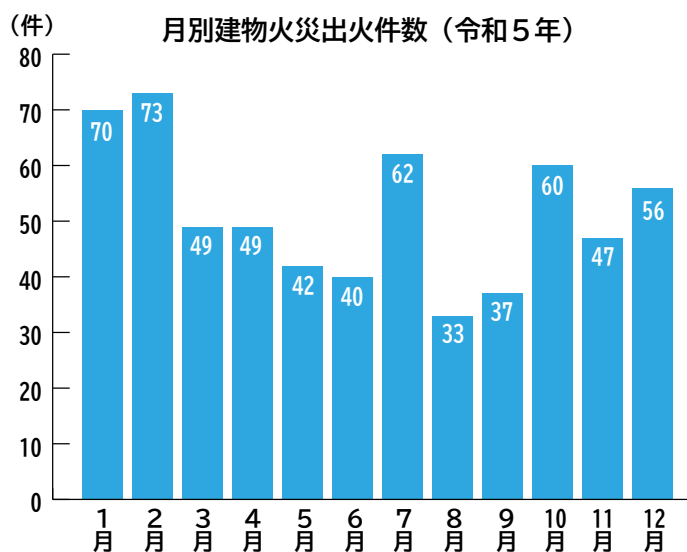
大切な命や財産を守るために、火災予防を徹底しましょう。

冬は空気の乾燥や強風の日が増え、さらに暖房機器の長時間使用で、住宅での火災のリスクが高まります。火災は発生してからでは手遅れになる可能性もあるため、日頃から火災予防を徹底し、大切な命や財産を守りましょう。

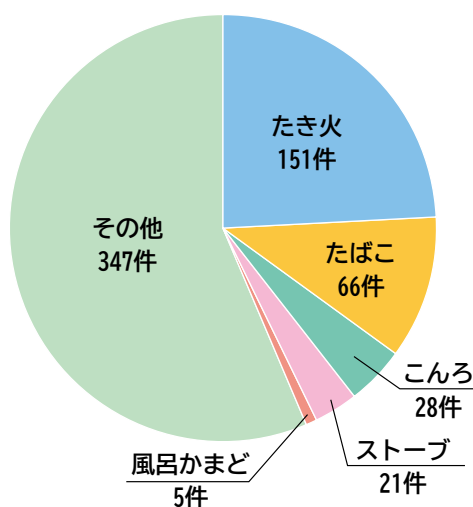
◆問い合わせ＝☎防災危機管理課(内線2240)

## 冬に火災の発生が増加しています

茨城県内では、12月から2月にかけて建物火災の出火件数が増加しています。また、主な発火源別の出火件数は、たき火やたばこ、こんろ、ストーブが占めています。



主な出火源別出火件数（令和5年）



※茨城県「消防防災データ集 令和6年」をもとに作成

## 住宅火災を防ぐ4つの習慣を心掛けましょう

### たばこ



寝たばこは絶対にしない、させない。

### ストーブ



ストーブの周りに燃えやすいものを置かない。

### こんろ



こんろを使う時は、火のそばを離れない。

### コンセント



コンセントはほこりを清掃し、不必要なプラグは抜く。



火災で亡くなる原因で最も多い「逃げ遅れ」を防ぎ、火災から命を守るために、火災の発生を感知し知らせる「住宅用火災警報器」の設置が全ての住宅に義務付けられています。

火災の早期発見のために、住宅用火災警報器を定期的に点検し、設置から10年を目安に交換しましょう。



令和6年度に市外の方からいただいた寄付の使い道の一部をお知らせします。

## 保健・医療・福祉の充実

子育て支援の一環として、子どもの疾病の早期発見と治療を推進するため、市独自の「すくすく医療費助成事業」などに活用しました。



## 生活環境の充実

防災行政無線や防災ラジオなど防災情報システムの維持管理や、水害ハザードマップの更新などに活用しました。

## 学校教育・生涯学習の推進

市内小・中学校の施設改修などに活用しました。

## 産業の振興

市内事業所を新設・増設する事業者に対して交付する企業立地奨励金などに活用しました。

## 都市基盤の充実

市が管理する道路、水路などの修繕・補修工事などに活用しました。



## 市内の協力事業者を募集しています！

本市の返礼品の魅力向上を図るとともに、地元特産品等のPRや地元産業の活性化などに寄与するため、市外在住の寄付者に対し、お礼の品をご提供いただける事業者を募集しています。

### メリット 全国へPR

ふるさと納税ポータルサイトを通じ、全国に商品のPRをすることができます。

### メリット 販路拡大

ふるさと納税という新たな販路拡大が期待できます。  
※収入を確約するものではありません。

### メリット 送料など市が負担

寄付者にお渡しする返礼品の代金および送料は、市の委託業者を通じてお支払いします。

※市内で返礼品となる商品の主要部分を生産、製造していることなどの要件がございます。詳しくは、㊟財政課までお問い合わせください。

## 善意の寄付

トソー(株)から、子育てを応援するプロジェクトに対して企業版ふるさと納税による寄付をいただきました。子育て世代が魅力を感じるようなまちづくりに活用します。

㈱大滝から、水海道有料道路通学時間帯無料化事業に対して企業版ふるさと納税による寄付をいただきました。一般道の渋滞緩和や通学時の児童生徒の安全確保に努めます。

## 【お詫びと訂正】

広報じょうそうお知らせ版10月号(10月23日発行)の8ページに掲載しました「あすなろの里11月のミニイベント 唯一無二の体験&未来を体感せよ！」において、記載内容に誤りがありました。お詫びして訂正します。  
(誤)ラブ映像 ⇒ (正)ライブ映像

◆問い合わせ＝水海道あすなろの里 ☎27-3481

**相続・離婚・交通事故  
などについて  
お気軽にご相談ください**

※事情によりお断りさせていただくこともございます。

代表弁護士 萩原慎二

弁護士法人  
**萩原総合法律事務所**

**常総支所** 常総市水海道諏訪町3277-1

ご予約はこちらから  
**☎0297-44-9954**

支所長 弁護士 板垣真吾(茨城県弁護士会所属)

代表弁護士 萩原慎二





### 開館時間

火・水・金曜日 9時～19時

木曜日 13時～19時

土日・祝日 9時～18時

※ 1月29日は資料整理日

※ 1月6日は13時～19時

### 12月の開館日

日	月	火	水	木	金	土
	1	2	3	4	5	6
7	8	9	10	11	12	13
14	15	16	17	18	19	20
21	22	23	24	25	26	27
28	29	30	31			

### 1月の開館日

日	月	火	水	木	金	土
				1	2	3
4	5	6	7	8	9	10
11	12	13	14	15	16	17
18	19	20	21	22	23	24
25	26	27	28	29	30	31

### 児童書 『つめのくに』

シゲリ カツヒコ／作・絵  
金の星社

つめをかんでしまいうりこちゃん、かまなくなるように、じぶんでつめにかおのえをかきました。すると、じぶんでかいた、かおのおじさんがあらわれて、“つめのくに”へしようたいされました。おとなもこどももつめをかむくにで、つめのたいせつさをしったりりこちゃんは、かまないように、けっしんしました。迫力のある絵に、大人も楽しめます。



### 一般書 『うたかたの娘』

綿原 芹／著  
KADOKAWA

「わたし、人魚かもしれん」学校内で美人と噂される少女は、少年に秘密を打ち明けた。とある港町の人魚伝説から始まった連作集。読み進めるにつれ浮かび上がる“人魚”の正体と歪な“愛”の構成で、最後は心地よい読了感を味わえます。第45回横溝正史ミステリ&ホラー大賞受賞作です。巻末にある選評も必見です。



### CD 『THE YOSHIDA BROTHERS』

吉田兄弟

皆さんご存じ、北海道出身の津軽三味線の兄弟奏者。2003年の全米デビュー以降、世界各国での演奏活動や、国内外問わず様々なアーティストとのコラボも積極的に行っています。

このCDには、多ジャンルのアーティストとのコラボ曲やアニメ「GIBIATE」のオープニング・テーマ曲などが収録されています。日本が誇る華麗な津軽三味線の演奏を堪能してみてください。

### クリスマス会を開催します

パネルシアターやバルーンアート体験で、ひと足早いクリスマスを親子で楽しみませんか？

**日時** 12月14日(日) 開場13時  
13時15分～ パネルシアター開演  
14時30分～ バルーンアート体験

**場所** 図書館2階・視聴覚室

**その他** 事前申込不要



### おはなし会を開催します

ボランティアさんによるおはなし会を開催します。おはなし会に参加してスタンプを貯めると…？

**日時** 12月21日(日)14時～「川西」  
1月11日(日)14時～「あすなろ」

**場所** 児童コーナー おはなし室

### ブックスタート事業 ～えほんにたっち～

12か月児健診にて絵本や図書館案内などの入った「ブックスタートパック」をお渡ししています。日程は健診のお知らせをご覧ください。健診に参加できなかった場合は図書館にご連絡ください。

### 赤ちゃんとおそぼう

下記の日程で赤ちゃんとおそぼうを開催します。絵本の読み聞かせや手遊びで楽しい時間を過ごしませんか？

**日時** 12月17日(水)11時～11時20分

**場所** 児童コーナー 絵本サークル

図書館ホームページでは、新着資料の検索や今月の特集をご覧ください。

「ブックリスト」や書評機能なども、ぜひご活用ください。

◆問い合わせ＝図書館 ☎23-5556

HP <https://www.joso.library.ne.jp/>



図書館ホームページ

新

着書案内

今

後のイベント



◆ 雨どい修理  
◆ フロアコーティング  
◆ 床すべり止め

家の困った!?

お気軽にお問い合わせください

itsumo.com

〒303-0046 常総市内守谷町きぬの里3-30-18

TEL 090-4815-3700

0297-44-7314 担当：石塚



天井裏が気になる方、  
今すぐお電話を!!

**ネズミ 撃退します**

●キッチンの食べ物を食べられた  
●配線や家具をかじられた  
●ダニが発生して体が痒い  
(ネズミ駆除の手順)

①調査・見積り  
被害状況を調査し、作業内容をご提案

②捕獲・駆除  
人・ペットにも安全な薬剤を使用

③侵入経路の遮断  
駆除後の再侵入を封鎖

★ゴキブリやシロアリ、ハチ、ムカデ、タヌキ、ハクビシンなどについてもご相談下さい。

調査見積 無料

お問い合わせは(月～金曜) 8:30～17:00

**DUSKIN**ダスキンつくば南支店・茨城

喜びのタネをまこう つくば市西郷15 ダスキンつくば南支店 検索

0120-530-112



# 年末年始の市の業務案内



市役所と市の関係機関は、12月26日(金)が仕事納め、新年1月5日(月)が仕事始めとなります。年末年始の業務は次のとおりになりますので、ご協力をお願いします。

施設名	電話番号	12月						令和8年1月				
		26日(金)	27日(土)	28日(日)	29日(月)	30日(火)	31日(水)	1日(木)	2日(金)	3日(土)	4日(日)	5日(月)
市役所本庁舎(※1)	23-2111		休	休	休	休	休	休	休	休	日曜開庁	
市役所石下庁舎(※1)			休	日曜開庁	休	休	休	休	休	休	休	
市斎場(※2)	24-0049				休			休	休	休	休	
ヘキサホール・きぬ(※3)	0296-43-7766				火葬は休み			休			火葬は休み	
吉野公園	22-9349	年末年始は休まず営業します										
常総市保健センター	23-3111		休	休	休	休	休	休	休	休	休	
石下総合福祉センター	30-8555	休	休	休	休	休	休	休	休	休	休	休
生涯学習センター	22-1111		休	休	休	休	休	休	休	休	休	休
水海道公民館	22-3490				休	休	休	休	休	休		休
水海道風土博物館坂野家住宅	24-2131				休	休	休	休	休	休		休
水海道あすなろの里	27-3481				休	休	休	休	休	休		休
地域交流センター	42-0169			休	休	休	休	休	休	休	休	休
長塚節の生家案内所	42-5797	休	休	休	休	休	休	休	休	休		休
石下中央公民館					休	休	休	休	休	休		休
水海道総合体育館	27-1211			休	休	休	休	休	休	休	休	休
石下総合体育館	43-8311			休	休	休	休	休	休	休	休	休
きぬ温水プール	27-3913			休	休	休	休	休	休	休	休	休
吉野サン・ビレッジ	20-2030			休	休	休	休	休	休	休	休	休
市立図書館(※4)	23-5556			休	休	休	休	休	休	休	休	休
フィットネスパーク・きぬ(ほっとランド・きぬ)	0296-30-4126				休	休	休	休	休	休		休
コミュニティバス「JOY BUS」	23-2111				休	休	休	休	休	休		
予約型乗合交通「ふれあい号」(※5)	30-4891		休	休	休	休	休	休	休	休	休	

ごみ収集業務など… ※生活環境課 ☎ 23-2111 (内線 2840・2820)		12月						令和8年1月				
		26日(金)	27日(土)	28日(日)	29日(月)	30日(火)	31日(水)	1日(木)	2日(金)	3日(土)	4日(日)	5日(月)
水海道	ごみ収集業務	可燃	休	休	休	可燃	休	休	休	休	休	資源(東)
	し尿収集業務(※6)		休	休	休	休	休	休	休	休	休	
	ごみ直接搬入(常総環境センター)		休	休	休	休	休	休	休	休	休	
石下	ごみ収集業務	可燃【石下B】	休	休	可燃【石下A】	可燃【石下B】	休	休	休	休	休	可燃【石下A】
	し尿受け入れ業務(城山公苑)(※6)		休	休	休	休	休	休	休	休	休	
	ごみ直接搬入(クリーンポート・きぬ)		【不燃】 【粗大】	休	休	休	休	休	休	休	休	

※1…本庁舎、石下庁舎ともに、出生・婚姻・死亡届などは、休みの間も日直が取り扱います。

12月28日(日)の石下庁舎および1月4日(日)の本庁舎での日曜開庁は、午前8時30分から正午までとなります。

※2…12月29日(月)および1月4日(日)は、友引のため「市斎場」は、休業となります。

※3…12月29日(月)および1月4日(日)は、友引のため「ヘキサホール・きぬ」は、火葬だけ休みとなります。

※4…図書館は、1月6日(火)は13時から19時までの開館となります。

※5…1月5日(月)の午前8時便・9時便の予約は、12月26日(金)午後4時までをお願いします。

※6…年末は、汲み取り(特に浄化槽)の依頼が集中し、応じきれない場合もありますので、お早めに許可業者に依頼をお願いします。

常総市の人口(令和7年10月末日現在) ※( )内は前月比

住基人口	男	30,612人(+27)	女	29,476人(-26)
	合計	60,088人(+1)	世帯数	26,426世帯(+19)



市公式動画



Instagram



X(旧Twitter)



Facebook



LINE



note

常総市役所 ☎…本庁舎、議会棟 ㊦…石下庁舎 ☎23-2111(代表)