

11

Nov. 2022  
No. 202

広報

じょうそう  
常総

特集

日本代表の  
誇りを胸に。

## 特集 日本代表の誇りを胸に。

4年に1度のアンパティサッカーワールドカップ2022トルコ大会が、イスタンブールで9月30日から10月9日の10日間にわたって開催され、熱戦が繰り広げられました。

東アジア王者として出場した日本代表に2大会連続で本市在住の秋葉海人さんが選出され、大会を通して5ゴールの活躍を見せました。

広報常総11月号では、アンパティサッカー日本代表として世界の舞台で戦った秋葉さんにトルコW杯を振り返ってもらい、今後の抱負を聞きました。

アンパティサッカー日本代表 MF 9

秋葉海人

「前回大会（2018年メキシコ大会）は、日本代表メンバーに選出されたが、出場機会が無かったので、今大会は前回大会の分も頑張ろうと思いました」と2大会連続で日本代表に選出された時の心境を秋葉さんは語ってくれました。

4年前は、若干16歳で日本代表に選出されたもののベンチから試合を見ることしか出来ず、歯がゆい思いをしましたが、その経験を糧に4年間トレーニングに励み、外国の選手にも当たり負けない体幹を手に入れました。

その結果、自慢のスピードを活かしたプレーでW杯全7試合で5ゴールの結果に繋がり、W杯グループステージ首位通過の原動力になりました。

グループステージのコロンビア戦では、代表戦初出場にもかかわらず、ゲームキャプテンとしてキャプテンマークを巻いて試合に挑み、1ゴール・1アシストと得点に絡む活躍だけでなく、ゲームを組み立てる上で重要な役割を担いました。「今の日本代表チームの副キャプテンはチームの選手全員で担っ

ています。コロンビア戦は自分にとってW杯へ初出場となった試合であり、キャプテンマークを巻いて挑んだ特別な試合でした。プレーで結果を出してチームを引っ張ることを意識していたので1ゴール・1アシストは自分の役割を全うできたと思っています」と振り返りました。

トルコW杯は11位という結果で終わりましたが「大会を通して日本代表や自分自身の課題を見つけることが出来ただけでなく、杖の使い方などを学べたので、課題を修正し、4年後のW杯は優勝したい」と抱負を語ってくれました。

「日本代表として戦う以上は、日本代表になりたくてもなれない選手もいるので、その選手たちの分も自分たちが頑張らないといけないし、応援してくれる人がいるので、どんなにつらくても泣き言は言えない」とアンパティサッカー日本代表として世界に挑む秋葉さんは、笑顔で話してくれました。

日本代表の誇りを胸に世界に挑む秋葉さんの更なる活躍に期待したいと思います。

## W杯 グループステージ B

	結果	対戦国
日本	3-0	ドイツ
日本	3-1	コロンビア
日本	2-0	メキシコ



コロンビア戦でゴール前に切り込む様子

## W杯 決勝トーナメント（順位決定トーナメント）

	結果	対戦国
日本	1-3	タンザニア
日本	4-3	アメリカ
日本	0-2	イングランド
日本	3-1	コロンビア



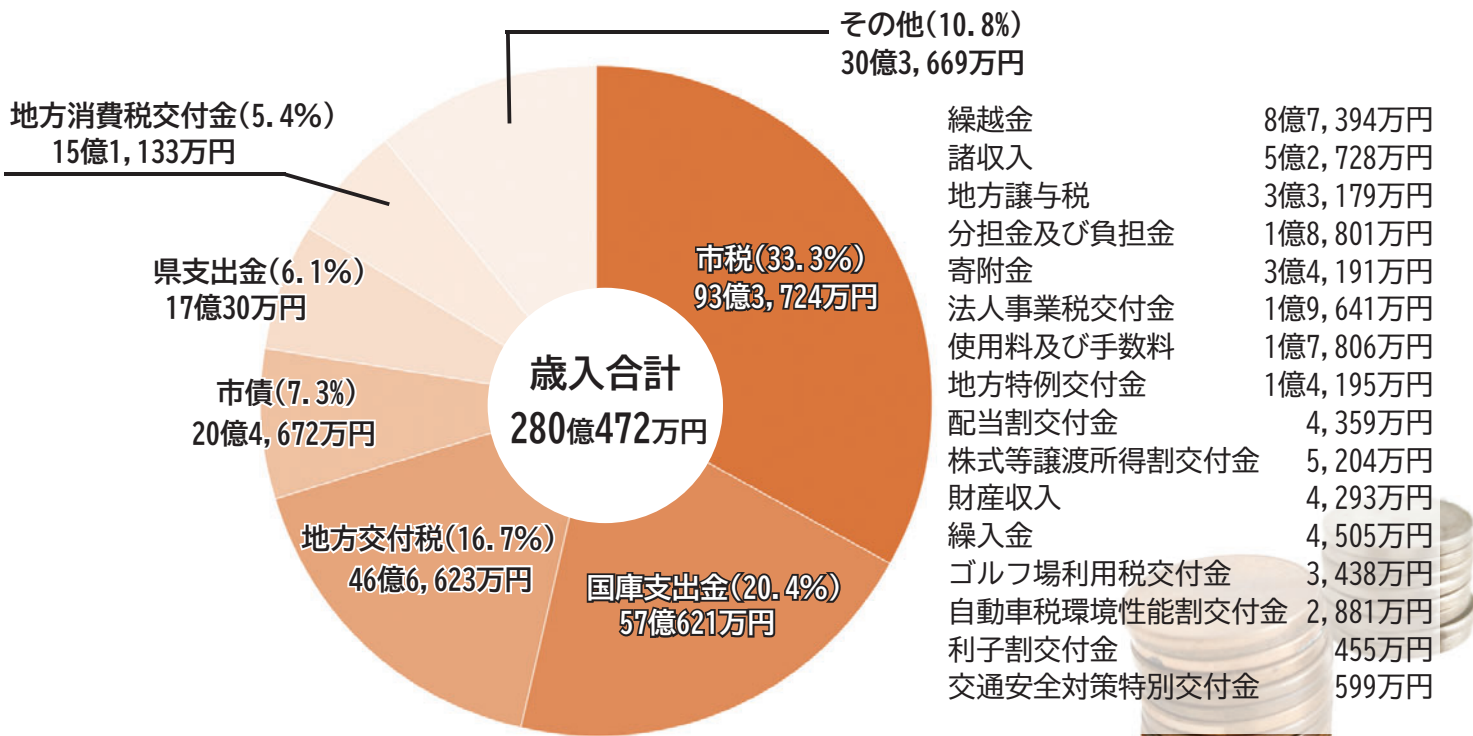
アメリカ戦でゴールを決めた直後の秋葉さん

## アンパティサッカーとは

主に上肢または下肢の切断障がいを持った人々で行われる7人制のサッカー。

従来のような障がい者スポーツに必要とされた専用器具を必要とせず、フィールドプレーヤーは日常生活やリハビリ医療目的で使用しているクラッチ（主にロフトランドクラッチ）と呼ばれる2本のついで体を支えながらプレーします。

## 一般会計の歳入



## 令和3年度 常総市の

**令和3年度**の市の決算が9月定例会議で認定されました。令和3年度決算とは、令和3年4月1日から令和4年3月31日までの歳入歳出の実績のことです。

# 決算

令和3年度の一般会計の決算規模は、歳入280億472万円（対前年度比12.2%減）、歳出266億7,902万円（対前年度比14.0%減）で、歳入歳出の差額は13億2,570万円※となっています。

歳入のうち、市税が前年から2億3,674万円（対前年度比2.6%増）の増額となっています。

歳出のうち、民生費の主なものとして、子育て世帯への臨時特別給付金給付事業（8億8,227万円）、

児童クラブ運営管理経費（1億5,331万円）、住民税非課税世帯等に対する特別給付金給付事業（4億3,038万円）などがあります。

※歳入と歳出の差引額から翌年度に繰り越すべき財源を除いた実質収支額は、10億539万円の黒字でした。

## 市民1人あたりが納めたお金…137,370円



個人市民税  
48,706円



固定資産税(土地・家屋)  
76,088円



軽自動車税(種別割)  
3,350円



市たばこ税  
9,226円

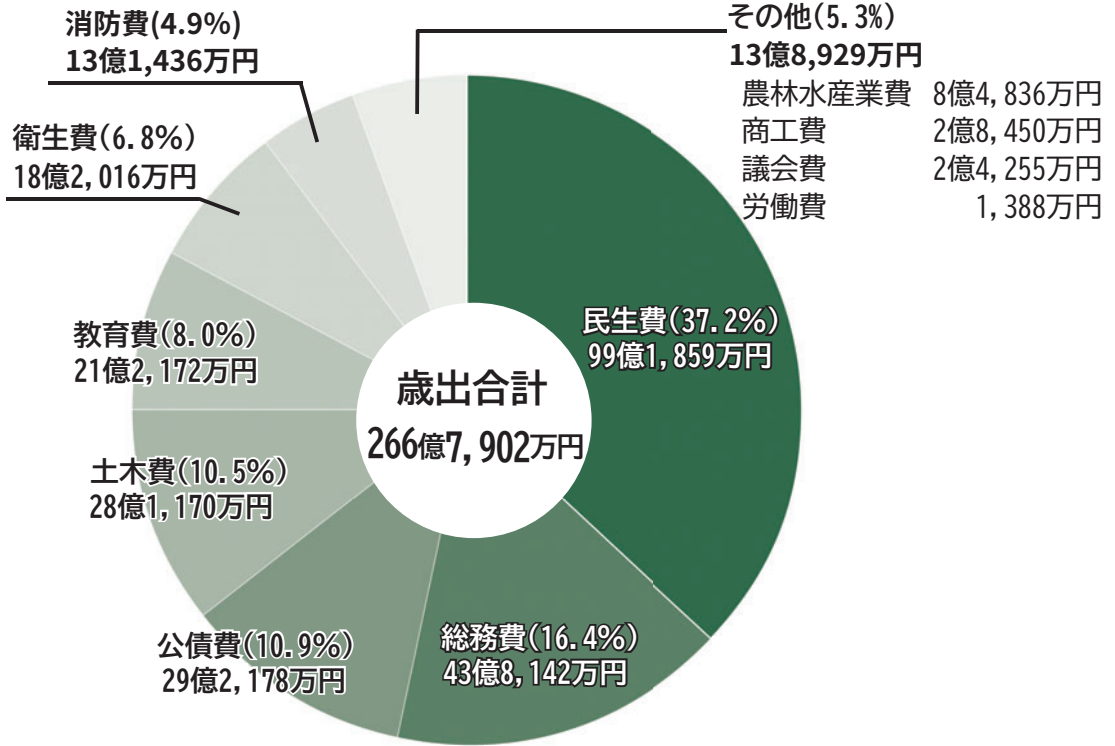
# 一般会計の歳出

議会費？  
総務費？  
民生費？

「議会費」とは議員の報酬や議会や委員会の運営経費など、議会活動のための経費です。

「民生費」とは市民が一定水準の生活と安定した社会生活を保障するために必要な経費で、社会福祉、障がい者福祉、高齢者福祉、児童福祉、生活保護などの経費です。

「総務費」とは全般的な管理事務、企画調整事務、財政・財務管理事務に要する経費、戸籍、徴税、選挙、人事などに要する経費です。



## 特別会計予算

特別会計名	歳入決算額	歳出決算額
国民健康保険	65億4,248万円	64億5,113万円
後期高齢者医療	14億46万円	13億9,921万円
介護保険	55億6,089万円	54億5,173万円
介護サービス事業	2,166万円	1,853万円
合 計	135億2,549万円	133億2,061万円

## 水道事業会計

区分		決算額
収益的収支	収入	16億1,490万円
	支出	14億9,626万円
資本的収支	収入	2億3,696万円
	支出	6億1,542万円

## 下水道事業会計

区分		決算額
収益的収支	収入	15億2,097万円
	支出	13億5,601万円
資本的収支	収入	14億8,854万円
	支出	17億8,794万円

※記事中の金額や数値は、端数処理の関係で、合計と一致しない場合があります。

◆問い合わせ＝☎行財政改革課（内線 3510）

## 市民1人あたりに使われたお金…444,353円



民生費  
165,200円



総務費  
72,975円



土木費  
46,830円



教育費  
35,338円



その他(公債費、衛生費など)  
124,010円

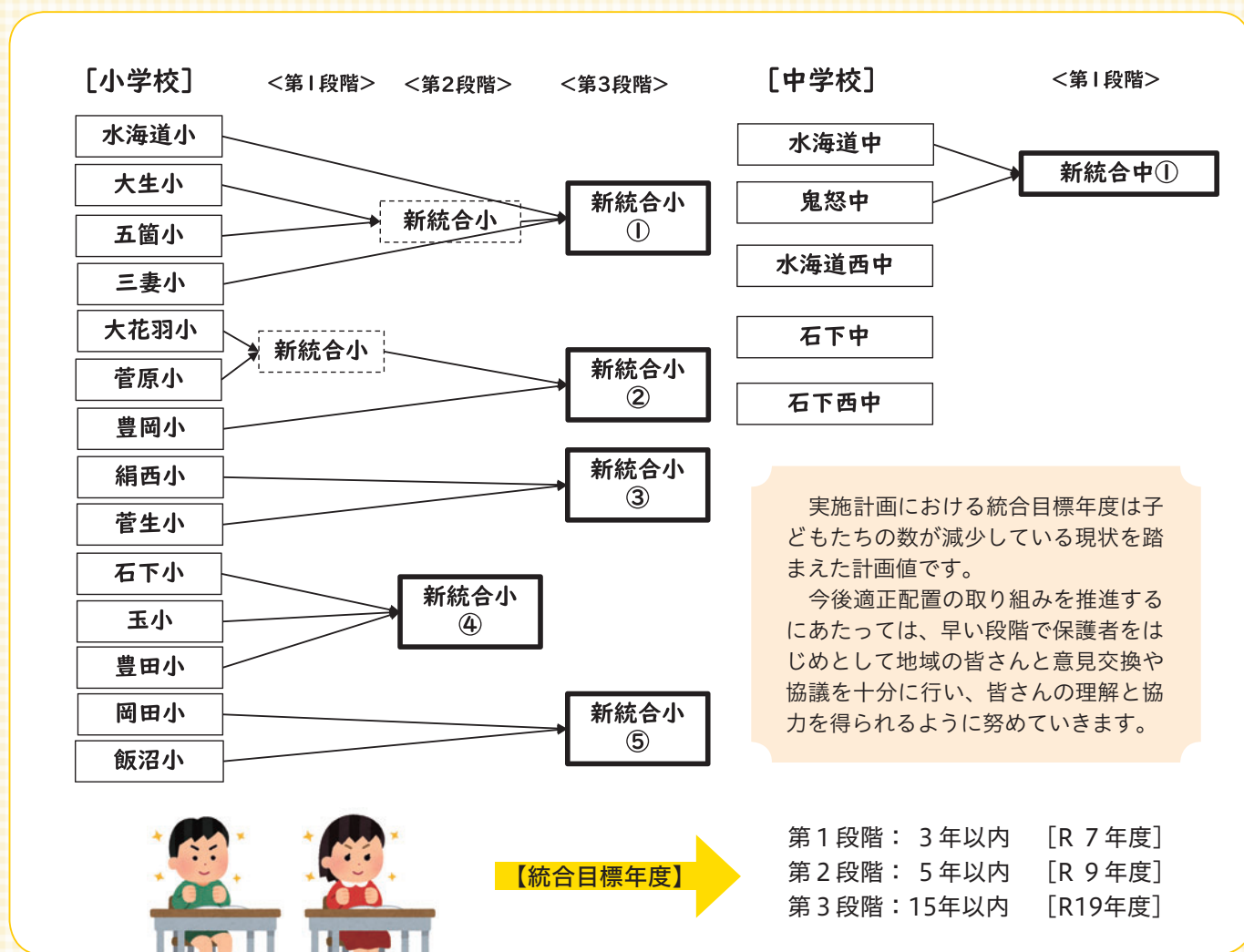
# 市立小中学校の適正配置

市立小中学校の適正配置について進捗状況をお知らせします。  
子どもたちのより良い教育環境を確保するため、皆様のご理解とご協力をお願いします。



## 常総市立小中学校適正配置実施計画を策定しました

令和4年3月、常総市立小中学校適正配置実施計画検討委員会から「良好な教育環境の確保のため、一定規模の集団規模を確保することが望ましい」との答申を受け、その後、保護者・市民へのパブリックコメントなどを実施し、令和4年5月に教育委員会として実施計画を策定しました。



## 各小中学校の進捗状況

### ■大花羽小学校・菅原小学校

関係者との意見交換会や説明会を経て、令和5年4月1日の統合に向け、現在、地域・保護者・学校の協力を得ながら、統合準備委員会を組織し、統合に向けた詳細事項の検討を進めています。

### ■鬼怒中学校

在校生保護者の方々との意見交換を行い、統合目標時期を令和7年4月1日としました。今後は、段階的に地域の方々を含む関係者の皆さんへの説明を行っていきます。

# 適正配置のポイント

## 適正規模

- ・小学校は、クラス替えが可能な各学年2学級以上となる12学級以上が望ましい
- ・中学校は、クラス替えが可能で、全ての教科の担任が安定的に配置できる9学級以上が望ましい

## 適正配置

- ・通学距離は、小学校でおおむね4 km以内、中学校でおおむね6 km以内とする
- ・通学時間は、おおむね1時間以内を目安とすることが望ましい

▶検討委員会から次の4つの点に留意するよう答申があり、計画に反映しました。

- ✓社会情勢や児童生徒数の変動などに応じて適切に見直し、具体的な統合時期は保護者と課題を共有し、十分な協議を行うこと
- ✓学校は地域のシンボルであり、歴史的、文化的視点からも地域との結びつきが強い  
ため、地域住民と課題を共有し、理解と協力が得られるよう努めること
- ✓学区の広域化による児童生徒への負担に配慮し、安全安心な通学環境の確保に努  
め、特に遠距離通学になる児童については、スクールバスの導入も検討すること
- ✓学校施設は可能な限り新しい教育スタイルに合う施設整備を検討すること

## 検討委員会での協議過程

第1回 令和3年5月

「市内小中学校の現状と適正配置の経緯」

第2回 令和3年5月

「今後の小中学校適正配置の方向性」

「保護者等へのアンケート案」

第3回 令和3年6月

「適正配置の方向性に関する意見交換」

「アンケート案の再検討」

第4回 令和3年11月

「保護者アンケートの結果報告」

「今後の学校適正配置の具体的な取り組み」

第5回 令和4年3月（書面協議）

「第一次答申（案）」

「実施計画（案）」

第6回 令和4年3月

「これまでの経緯と今後の予定」

「常総市立小中学校適正配置実施計画（素案）」

「検討委員会からの答申（案）」



## 取り組み状況の公表

市のホームページで取り組み状況を公表していますので、ぜひご覧ください。



市ホームページ

◆問い合わせ = ⑥学校教育課（内線8240）

## 「ハロー！ミュージアム」を開催しました

8月28日、図書館で「楽しくアートにふれよう」と題して「ハロー！ミュージアム」が開催されました。

県近代美術館の職員とお話しながら、スクリーンに映った絵画の中に何が書かれているかを探したり、流れる音から何の絵かなと想像したりしました。子どもたちは元気づく手をあげて発表し、楽しい絵画鑑賞となりました。

参加者は、県近代美術館職員からの問いかけに「とても楽しかったので、また参加したい。近代美術館にも行きたい」と話していました。

※ハロー！ミュージアムは、茨城県近代美術館のアウトリーチ事業です。



ハロー！ミュージアムを楽しむ参加者



神達市長を表敬訪問した濱崎さん、諸藤さん、中澤さん(左から)

## 中学生ラグビー全国大会で活躍

6月5日・12日に栃木県と神奈川県で行われた「第16回東日本U15中学生ラグビークラブ大会」でブロック優勝し「太陽生命カップ2022第13回全国中学生ラグビーフットボール大会」への出場を決めた、南茨城ラグビースクールに所属する石下中学校3年の諸藤陽さんと水海道西中学校3年の中澤謙心さん、水海道中学校3年の濱崎慶大さんが8月29日、神達市長を表敬訪問し、全国大会への意気込みを語ってくれました。

3人は、9月17日・18日に水戸市で行われた全国大会第2ブロック(前期)ラグビースクールの部に出場し、惜しくも決勝で敗れたものの見事準優勝を収めました。

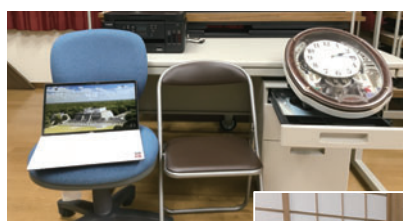
## 水海道中学校夜間学級を視察

県内初の公立夜間中学として令和2年に開級した水海道中学校夜間学級を9月16日、永岡桂子文部科学大臣が視察に訪れました。現在30人の生徒が夜間学級に在籍しており、生徒はそれぞれ目標に向かい日々勉強に励んでいます。

永岡大臣は、熱心に先生の話に耳を傾ける生徒の姿に感激した様子でした。



授業の様子を視察する永岡大臣(左から2人目)と熱心に授業を受ける生徒たち



整備された机や椅子、パソコンなどの備品



## 宝くじの助成金で備品を整備

(一財)自治総合センターでは、宝くじの社会貢献広報事業の一環として、地域コミュニティ活動に必要な備品などを整備する一般コミュニティ助成事業を行っています。今年度は、横堤上・下自治会が採択を受け、机や椅子、パソコン、掃除機、エアコンなどのコミュニティ活動備品の整備を行いました。このことにより、住民が自主的に行う地域活動の活性化が図られ、地域コミュニティの振興と賑わいが期待されます。



## 法務大臣から感謝状が贈呈されました

7月1日付けで人権擁護委員を退任された柴崎勝也さん（十花町）に、法務大臣から感謝状が贈られました。

人権擁護委員は、法務大臣の委嘱を受け、人権思想の普及とともに、人権が侵害されることがないように見守り擁護する活動を行っている方々です。

柴崎さんは12年9か月にわたり委員を務められ、長年の功績が評価され、表彰されました。



人権擁護委員の瀬戸部会長と感謝状を贈呈された柴崎さん、神達市長(左から)



全国大会の結果報告に市役所を訪れた水海道中剣道部の皆さん

## 全国中学校剣道大会に出場

市内大会、県西大会、県大会を勝ち抜き、8月20日・21日に北海道釧路市で開催された第52回全国中学校剣道大会に出場した水海道中学校男子剣道部の皆さんが、9月20日、大会の結果を報告しに神達市長を表敬訪問しました。

全国大会個人戦男子には、3年生の塚田隆明さんと同じく3年生の武蔵啓斗さんが出場、団体戦男子では全国ベスト8の成績を収めました。

## 今年も感謝！明治安田生命から寄付

9月20日、明治安田生命保険相互会社（つくば支社）から、健康づくり連携協定を締結している本市に40万9,500円が寄付されました。

同社は、地域社会貢献の取り組みとして、令和2年度から「地元の元気プロジェクト」を全国展開しています。この取り組みの一環として行われている地元支援「私の地元応援募金」は、地域住民の健康づくりや介護・認知症予防、子育て支援などの充実に向けたものであり、令和2年8月に募金の寄付がされてから今回で4回目になり、計143万7,000円の寄付となりました。



寄付金の目録を持つ伊吹浩光つくば支社長(左)と神達市長

身近な法律問題のご相談は、お気軽にお問い合わせください。

**つくばね法律事務所**

下記相談 30分無料  
債務整理  
交通事故  
相続・遺言

〒304-0801  
下妻市大園木2839-1大建ビル2階  
電話受付時間：平日 9:00～17:30  
定休日：土・日・祝日  
TEL:0296-30-5600  
www.tsukubane-law.com

茨城県弁護士会所属：門井 節夫、関 健太郎、高中 学、飯塚 夏樹、山本 大介

地図：つくばね法律事務所は、下妻市役所千代川庁舎の南東にあり、常総駅、水海道駅、つくば駅、下妻駅、イオン下妻店、やすらぎの里、下妻、千代川、東京インテリア、つくばに近接しています。

**うちの子「結婚」しないのかしら？**

独身のお子様の結婚相談承ります

お子様の結婚に関するお悩み、プロの仲人がお答えします。

まずはお気軽に仲人にご相談下さい

☎ 029-869-9128

結婚相談所 ムスベル



POINT

## 01 道の駅常総のキャッチフレーズを決めています

道の駅常総が2023年春に開業することから、広く市民に親しまれ、常総市のファンの拡大や特産品のPRにつながるような、道の駅のキャッチフレーズを現在作成しています。こちらは市内に在住、通学をしている中学生に協力をしてもらいながら進めています。

キャッチフレーズが決まりましたら、広報常総で発表をしますので楽しみにしてください。

POINT

## 02 水海道一高附属中学校で出前講座をしました

茨城県立水海道第一高等学校附属中学校の探究活動とアグリサイエンスバレー事業（以下ASV事業）のコラボレーションの一環として、9月に中学一年生を対象にASV事業についての出前講座を行いました。

生徒の皆さんは、講座の前にしっかりと事業について調べてくれ、熱心に講座を聞いた後、たくさんの質問や提案をしてくれました。また、10月20日にはASV事業地の見学会も行われ、さらにASV事業への知見を深めてもらいました。



出前講座の様子



観光農園見学会中の様子

POINT

## 03 ASV事業は全国の自治体から注目されています

10月17日、成田市長を会長とする成田空港圏自治体連絡協議会の皆さんが、ASV事業地の視察に来ました。同協議会のほかにも、昨年度までには北海道から九州にかけてのおよそ70団体、さらに今年度は10月末時点で15の自治体（団体）が当市へ視察に来ています。視察した皆さんからは「企業誘致に向けた取り組みが参考になった」、「自身の自治体で活かしたい」などの言葉をいただいています。

◆問い合わせ＝☎アグリサイエンスバレー整備課(内線2810)



詳細は市HPをご覧ください。

## 『常総市でWORKする!』はじめます

～テレワーク支援スポットとして場所を提供いただける事業者の方を募集!～

市は、インフロニア・ホールディングス(株)と公共施設およびインフラを活用した市民サービスの向上に関する包括連携協定を締結しました。

本協定に基づき、常総市全体でテレワークスポットを構成し、市の魅力を発掘そして発信する実証実験を行います。そこで、テレワーク支援スポットとして場所をご提供いただける事業者の方を募集します。テレワークの利用とあわせて、コーヒーサービスや観光、農園体験サービスなど付加サービスの設定は自由です。

また、普段と違う環境でテレワークしたい、興味があるという方向けに市ホームページでスポット紹介ページも作成していますので、ご覧ください。



協定を締結したインフロニア・ホールディングス(株)の岐部代表執行役社長(左)と神達市長

◆問い合わせ = ⑧資産活用課 (内線3401)

### 市税等の納付

## 市税等の納付は口座振替やスマートフォン・パソコンでの納付が便利

◆問い合わせ = ⑧税務課 (内線1521・1522)

市税等の納付は、納め忘れがない口座振替や、自宅から24時間いつでも納付ができるスマートフォンアプリ決済、インターネットを利用したクレジットカードやインターネットバンキングが便利です。今まで、「口座振替の依頼書の書き方が分からない」「スマホの操作方法が不安」などの理由で手続きを諦めていた方は、税務課職員がお手伝いしますので、税務課までぜひご相談ください。この機会に便利な納付方法を利用してみましょう。

#### ▶ 口座振替

金融機関の預金口座から納期限日に自動的に振り替えて納めることができます。

##### ■ 口座振替可能な金融機関

- ・筑波銀行 ・常陽銀行 ・東日本銀行 ・結城信用金庫 ・茨城県信用組合 ・中央労働金庫
- ・常総ひかり農業協同組合 ・ゆうちょ銀行、郵便局 ・三井住友銀行 (※)

##### ■ 申込方法

市内金融機関に置いてある「口座振替依頼書」にご記入のうえ、金融機関の窓口へ提出してください。  
※三井住友銀行で手続きする場合には、税務課までお問い合わせください。

#### ▶ スマートフォンアプリ決済

- 利用できるアプリ ・ PayB (ペイビー) ・ LINE Pay (ラインペイ) ・ PayPay (ペイペイ)
- 利用方法 上記アプリから、納付書のバーコードを読み取ることで納めることができます。

#### ▶ クレジットカードまたはインターネットバンキング ※市税のみ対応

##### ■ 利用方法

スマートフォン・パソコンから専用サイト「F-REGI (エフレジ) 公金支払い」にアクセスし、画面の指示にしたがって手続きしてください。  
※支払方法や納付金額に応じて別途システム使用料が発生します。



常総市・下妻市・坂東市 不動産専門店

中古住宅 **売却相談** **無料査定**

そのまま **買います!!** **片付け不要**

**イイステーション** 常総店 常総市水海道宝町 2705

**TEL.0297-21-9577**

※どんなに古い空家でもご相談ください。

**不要品の処分や片付けでお困りの方**

断捨離、引越し、終活、遺品整理など

安心の**一般廃棄物収集運搬業許可業者**

**未来産業**にお任せください!

相談、見積もり無料です。お気軽にお電話ください。

**080-4948-5819 ☎0297-22-3000**

〒303-0003 常総市水海道橋本町 3588-6 未来産業

# 暮らしの情報

「お知らせ」や「イベント」などの暮らしに役立つ情報をお届けします。  
常総市役所 ☎ 0297-23-2111 (代表)



## 【マイナンバーカード】 申請の臨時受付

マイナンバーカード申請の臨時受付を行います。

- ▶ 日時：① 11月20日 本庁舎
- ② 11月27日 石下庁舎
- ①②とも 9:00～16:30

※予約は不要です。

※運転免許証および健康保険証などの本人確認書類が必要です。

問 ④市民課 (内線 1100)

⑥暮らしの窓口課 (内線 8011)



## 【2部制で開催】 2023はたちのつどい



新たな社会参加のスタートを祝う「はたちのつどい」を開催します。新成人の方々に大人としての責任を自覚してもらおうとともに、新たな門出のお祝いを行いますので、ぜひご参加ください。

今年度も、新型コロナウイルス感染防止の観点から密を避けるため、**式典を中学校区ごとに分けた2部制**

で開催となります。

▶ 日時：令和5年1月7日

### 午前の部

鬼怒・石下・石下西中学校出身者  
およびその学区在住者  
受付：9:00～  
式典：10:00～11:00

### 午後の部

水海道・水海道西中学校出身者  
およびその学区在住者  
受付：13:00～  
式典：14:00～15:00

▶ 会場：地域交流センター（豊田城）ホール

▶ 対象者：平成14年4月2日～15年4月1日生まれの方

▶ その他：常総市に住所のある方には、11月中旬以降に案内はがきを発送します。当日案内はがきに必要事項をご記入の上、持参しご参加ください。市外へ転出した方で、常総市のはたちのつどいに参加をご希望の方は、生涯学習課へご連絡ください。

※案内はがきを忘れた場合でもご入場いただけますが、受付にて氏名などをご記入いただきます。

※新型コロナウイルス感染症が再拡大した場合や、再び緊急事態宣言等が発令された場合には、中止や変更となる可能性があります。その際は、市ホームページなどでお知らせします。

問 ⑥生涯学習課 (内線 8421)



## 人権教育講演会の開催

人権に係る正しい認識と理解を深めていただくために、人権講演会を開催します。多くの皆さんの参加をお待ちしています。

▶ 日時：12月4日 14:00～  
(開場 13:30～)

▶ 会場：生涯学習センター 多目的ホール

▶ 演題：子どもの「冒険の旅」と子育て支援

▶ 講師：長谷川幸介氏 (茨城県生涯学習・社会教育研究会会長)

▶ 費用：無料 ▶ 定員：250人

▶ 申込み：11月25日までに、生涯学習課へ電話でお申し込みください。

※新型コロナウイルス感染症の感染拡大状況によっては、中止になる場合があります。

問 ⑥生涯学習課 (内線 8430)

茨城県知事認可第12号・印章彫刻技能士・海老原良夫  
**お急ぎの実印・銀行印、即日彫ります**

**はんこや 平安堂** 水海道 栄町店

常総市水海道栄町2615  
0297-22-0180  
http://heiando.info

はんこや平安堂 検索

水海道店：朝10時～夕方4時(土曜は正午迄)・日曜日・祝日店休  
つくば市竹園デザインタウン店：朝10時～夜7時・水曜店休

間口2.7mの細長い3階建

**無料 法務相談予約受付中**

相続・遺言 名義変更 登記

ご予約はこちらまで ☎ **0120-339-478** 常総市役所より車2分

**荒井司法書士行政書士事務所**

〒303-0024 常総市水海道栄町 2680-11

ご予約受付時間 平日 9:00～18:00

**無料法律相談会開催**

日時 **11月27日(日)9:00～17:00**

場所：弁護士法人萩原総合法律事務所常総支所

初回無料・完全予約制です

弁護士法人 **萩原総合法律事務所** 常総支所

常総市水海道山田町1120-2 田内ビル (294号沿い 山田北信号南)

ご予約はこちらから ☎ **0297-44-9954**

※初回の方限定とさせていただきます。 ※事情によりお断りさせていただくこともございます。

茨城県弁護士会所属 弁護士 佐々木寛継

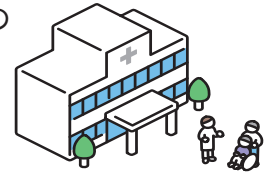


◆問い合わせ = ㊟健康保険課(内線1220) ㊞暮らしの窓口課(内線8027)

## 国民健康保険の財政のしくみと国民健康保険税について解説します。

### ①常総市国民健康保険の財政のしくみ

国民健康保険加入者が納める国民健康保険税と、国・県・市（法律で定められたもの）からの支出金によって、国民健康保険に加入されている方の療養費や出産育児一時金、葬祭費などの給付、人間ドックや健診費用助成事業などの費用をまかなっています。



### ②国民健康保険税の算定方法

国民健康保険加入者の方の次の3つの大区分を合わせて、世帯ごとに算出します。

国民健康保険税						
大区分	全加入者		全加入者		40歳から64歳の加入者	
	基礎課税額 (医療分)		後期高齢者支援金等課税額 (後期支援分)		介護納付金課税額 (介護分)	
大区分解説	国民健康保険加入者の方の医療費にあてるもの		後期高齢者の方の医療費を支援するもの		40歳から64歳の国民健康保険加入者の方の介護保険料にあたるもの	
中区分	所得割	均等割	所得割	均等割	所得割	均等割
中区分解説	課税対象所得に応じて計算するもの	1人当たりに係るもの	課税対象所得に応じて計算するもの	1人当たりに係るもの	課税対象所得に応じて計算するもの	1人当たりに係るもの

## 年金豆知識

# 社会保険料（国民年金保険料）控除証明書が 発送されます ～年末調整・確定申告まで大切に保管を！～

### 国民年金保険料は全額が社会保険料控除の対象です！

国民年金保険料は、納付した全額が所得税・住民税の申告で社会保険料控除の対象となります。また、被保険者本人だけでなく、配偶者やご家族の国民年金保険料を納付した場合も、納付した方の控除対象となります。年末調整または確定申告で社会保険料控除を受ける場合は、控除証明書の添付が必要です。

発送時期

●10月下旬から11月上旬

令和4年1月1日から令和4年9月30日までの間に国民年金保険料を納付した方

●令和5年2月上旬

令和4年10月1日から令和4年12月31日までの間に今年初めて国民年金保険料を納付した方

◆問い合わせ = ねんきん加入者ダイヤル 0570-003-004(ナビダイヤル)  
下館年金事務所 ☎0296-25-0829

大生  
地区

坂手  
地区

# 各地区で「地域のこれから」についての 講演会・意見交換会が**スタート**

## これからあなたのまちにも

市では、令和4年4月に策定した「常総市地域コミュニティ基本指針」に基づき、地域コミュニティの活性化を進めています。その第一歩として、9月18日に坂手地区および大生地区で、武蔵野大学の渡辺教授による講演、淑徳大学の渡邊教授も交えた「地域における関心事」や「暮らしたいまち」についてのグループワークを実施しました。地域を良くしたいという強い思いを持っている方が多く、活発な意見交換が行われ、自分たちが「暮らしたいまち」を共有する有意義な時間となりました。



意見交換会の様子 大生地区(上)、坂手地区(下)



渡辺裕一教授

今後、各地区においても講演会・意見交換会を開催していきますので、地域の皆さんのご参加をお待ちしています。



渡邊多恵子教授

◆問い合わせ＝☎市民と共に考える課（内線2120）



## 御社におじゃま!

### 金属製の自動車・OA機器等の 機能性特殊部品製造!

### ～市内企業をちょっと見学～

#### 株式会社アライパーツ

#### こんな仕事をしています!

当社は、自動車・OA機器向けを中心とした複雑な形状の機能性特殊部品の開発製造を行っています。EV化に対応する製品も進んでおり、中国、アメリカに海外拠点があります。製造工法は冷間圧造と呼ばれる切削を不要とする、屑がない環境負荷の少ない工法です。使用するエネルギーは電力のみであり、今期から工場屋根に自家消費型太陽光発電を導入し、環境に配慮したものづくりに取り組んでいます。



常総市のつくば工場製造部には毎年数名の大卒新入社員が配属され、彼らの社会人の第一歩は常総市内の住居探しから始まります。ここから数年後には結婚、家庭を育み、常総市に家を持つ。そんな社員が増えています。常総市の発展は弊社の優秀な人材採用にもつながっており、今後も常総市の益々の発展を陰ながら応援しています。

#### 企業概要

- ①所在地 馬場381-1
- ②代表者 新井 光章
- ③従業員数 152人
- ④電話番号 0297-30-5035



ホームページ

◆問い合わせ＝☎商工観光課（内線2450）

スマホ・パソコン・インターネット **無料相談会**

第7回 2022年 12/17(土) 9:30~14:30  
第8回 2023年 1/14(土) 9:30~14:30


開催場所：常総市生涯学習センター会議室1  
※物販の販売、抽選などは一切ありませんので安心下さい。

スマートフォン、パソコン、タブレットの操作方法や設定方法が分からない!  
そんな方のために**無料**でサポート! **03-6265-3253**

主催:小口商事株式会社 担当:小口 正光(旧石下町出身)

お詫びと訂正

常総10月号P10「多文化共生通信」に掲載したミャンマー連邦共和国の国旗に誤りがありましたので、お詫びして訂正します。正しくは右記のとおりです。

(正) ⇒  ミャンマー連邦共和国



**開館時間**

火・水・金曜日 午前9時～午後7時  
 木曜日 午後1時～午後7時  
 土日・祝日 午前9時～午後6時  
 ※は休館※12月28日は午後5時まで

**11月の開館日**

日	月	火	水	木	金	土
		1	2	3	4	5
6	7	8	9	10	11	12
13	14	15	16	17	18	19
20	21	22	23	24	25	26
27	28	29	30			

**12月の開館日**

日	月	火	水	木	金	土
				1	2	3
4	5	6	7	8	9	10
11	12	13	14	15	16	17
18	19	20	21	22	23	24
25	26	27	28	29	30	31

**児童書 『あげる』**

はらぺこめがね／著者  
 佼成出版社

からあげ、かきあげ、コロケ、  
 とんかつ！みんな大好きな揚げ物  
 が大集合。衣の中の食べ物を予想  
 しながら読み進めると、最後にと  
 んでもないものを揚げてしまって  
 …?!サクッ、カラ  
 ッ、ジュワー。「揚  
 げる」音が聞こえて  
 きそうな、おいしい  
 絵本です。



**一般書 『絵でわかるにおいと香りの不思議』**

長谷川香料株式会社／著  
 講談社

においとは一体何か。動物に  
 とっては餌を探したり、危険を察知  
 したりと大切な情報源です。私達  
 の生活においても、食品や日用品  
 などに欠かせませ  
 ん。目に見えない  
 世界を、図解で分  
 かりやすく、あら  
 ゆる角度から紐解  
 いていく1冊です。



**CD 『ジャイアンのスーパーリサイタル』**

剛田武 ほか  
 日本コロムビア

ジャイアンこと剛田武少年長年  
 の夢であった歌手デビュー(?)ア  
 ルバム。ジャイアンおなじみの曲は  
 もちろん仲間たちとのデュエット・  
 コーラスやジャイアンの語りなど何  
 度もリサイタルを開いている彼のCD  
 デビューに期待が高まること間違  
 いなし!?少なくとも作中のようにガラ  
 スが割れたり家電が壊れたり人が悶  
 絶するようなことはない…はず。

**新**  
 着書案内

**おはなし会を開催します**

ボランティアさんによるおはなし会を開催しま  
 す。おはなし会に参加してスタンプを貯めると…?  
 日 時：11月20日(日)午後2時～「川西ボランティア」  
 11月27日(日)午後2時～「りんご畑」  
 12月11日(日)午後2時～「あすなろ」  
 場 所：児童コーナー おはなし室  
 ※新型コロナにより変更になる場合があります。

**赤ちゃんとおそぼう**

下記の日程で赤ちゃんとおそぼうを開催します。  
 絵本の読み聞かせや手遊びで楽しい時間を過ごし  
 ませんか?  
 日 時：11月16日(水)午前11時～11時30分  
 場 所：児童コーナー 絵本サークル  
 ※新型コロナにより変更になる場合があります。

**ブックスタート事業 ～えほんにたち～**

12か月児健診にて絵本や図書館案内などの入った  
 「ブックスタートパック」をお渡ししています。  
 日程は健診のお知らせをご覧ください。健診に参  
 加できなかった場合は図書館にご連絡ください。

図書館ホームページでは、新着資料の検索や今月  
 の特集をご覧ください。

「マイ本棚」や書評機能なども、  
 ぜひご活用ください。



◆問い合わせ = 図書館 ☎23-5556

HP <http://www.josolib.jp/> ✉ [library@city.joso.lg.jp](mailto:library@city.joso.lg.jp)

**今**  
 月のイベント

元気が一番!!相談できる薬局  
**せきい薬局**  
 ・漢方相談 常総市新石下 1012-10  
 ・慢性病 TEL・FAX: 0297-42-6193  
 ・自律神経 営業時間: 午前9時～午後7時  
 でお悩みの方 定休日: 日曜日・祝日  
 「常総市 せきい薬局」で検索

天井裏が気になる方、  
 今すぐお電話を!!  
**ネズミ 撃退します**  
 ●キッチンのお食べ物を食べられた  
 ●配線や家具をかじられた  
 ●ダニが発生して体が痒い  
 (ネズミ駆除の手順) ①調査・見積り 被害状況を確認し、作業内容をご提案  
 ②捕獲・駆除 人・ペットにも安全な薬剤を使用  
 ③侵入経路の遮断 駆除後の再侵入を封鎖

調査見積 無料  
 ★ゴキブリやシロアリ、ハチ、ムカデ、タヌキ、ハクビシンなどについてもご相談下さい。

お問い合わせは(月～金曜)8:30～17:00  
**DUSK!N**ダスキンつくば南支店・茨城 ☎0120-530-112  
 つくば市西郷15 だすきんつくば南支店 検索



機能が増えました

# 常総市公式 LINE



## いばらき電子申請・届出サービス

常総市公式 LINE と、いつでも、どこでも、行政手続きをインターネットで行うことができる「いばらき電子申請・届出サービス」が10月から連携を開始しました。これにより、市公式 LINE から電子申請・届出を行うことで、申し込み完了の通知などが LINE に届くようになりました。

### LINE で「いばらき電子申請・届出サービス」を利用する方法



### 常総市公式 LINE を友達登録する方法

#### 01 二次元バーコードで登録

LINEアプリの「友だち追加」から下の二次元バーコードを読み取ってください。



#### 02 友達検索で登録

LINEアプリの「友だち追加」より「ID検索」で@joso\_cityと入力し検索してください。

#### 03 市ホームページから登録

市ホームページから「常総市公式 LINE アカウント」ページの下のボタンをクリックしてください。



◆問い合わせ＝☎秘書課(内線3221)

常住人口のうごき(令和4年10月1日現在)※( )内は前月比  
男30,121人(-8)/女29,878人(+14)/合計59,999人(+6)  
外国籍住民5,957人(+65)/世帯数23,027世帯(+64)

