

Mapa das Áreas de Risco de Inundação em Joso

Rio Kinugawa

Suposto Transbordamento do Rio Kinugawa

Este mapa indica a profundidade da água de inundação, em caso de transbordamento do rio Kinugawa. O perímetro da inundação delimitado no mapa foi estabelecido supondo-se uma forte chuva por três dias, com volume de precipitação total de 402mm na bacia de Kinugawa e na bacia superior de Ishii (cidade de Utsunomiya na província de Tochigi) que diz que acontece uma vez a cada 100 anos.

Fontes de Informações

Quando for divulgado o estado de atenção, observação, etc. procure obter informações sobre o nível de água dos rios, recomendações para evacuação, etc e informações de trânsito através do rádio, TV e do Home Page indicado abaixo.

Informações sobre evacuação	
Municipalidade de Joso	http://www.city.joso.lg.jp/index.php
Informações meteorológicas e sobre o nível dos rios	
Agência Meteorológica do Japão	http://www.jma.go.jp/jma/index.html
Informações sobre prevenção de desastre pluviométrico do Ministério da Terra, Infra-estrutura, Transporte e Turismo	Para computadores http://www.river.go.jp/
Secretaria Pública de Controle Fluvial de Shimodate do Ministério da Terra, Infra-estrutura, Transporte e Turismo	Para telefones celulares http://i.river.go.jp/
Secretaria Pública de Controle Fluvial de Tama do Ministério da Terra, Infra-estrutura, Transporte e Turismo	http://www.ktr.mlit.go.jp/shimodate/
Secretaria Pública de Controle Fluvial de Tama Superior do Ministério da Terra, Infra-estrutura, Transporte e Turismo	http://www.ktr.mlit.go.jp/tonjo/index.htm
Volume pluviométrico e nível da água da província de Ibaraki	Para computadores http://www.kasen.pref.ibaraki.jp/
Provincia de Ibaraki (portal de gerenciamento de prevenção e risco)	Para telefones celulares http://www.kasen.pref.ibaraki.jp/mobile/
Provincia de Ibaraki (portal de gerenciamento de prevenção e risco)	http://www.pref.ibaraki.jp/bousai/top.html
Informações sobre o trânsito	
JR Higashi Nihon (informações sobre operação dos trens)	http://traininfo.jreast.co.jp/train_info/service.aspx
Companhia Ferroviária Kanto	http://www.kantetsu.co.jp/
Central de informações de trânsito das rodovias japonesas	http://www.jar.tic.or.jp/

Lista dos Órgãos de Defesa Civil

Categoria	Denominação	Código de Discagem Direta (0297)
Prefeitura Municipal	Prefeitura Municipal de Joso	23-2111
	Palácio Governamental de Ishige	42-3111
Corpo de Bombeiros	Corpo de Bombeiros de Mitsukaido	23-0911
	Subprefeitura de Kita	24-0119
	Subprefeitura de Kensei	27-4751
Polícia	Sub-grupamento de Ishige	42-6123
	Delegacia de Polícia de Joso	22-0110
Órgãos Nacionais e Provinciais de Defesa Civil	Secretaria Pública de Controle Fluvial de Shimodate do Ministério da Terra, Infra-estrutura, Transporte e Turismo	0296-25-2161
	Subsecretaria de Mitsukaido da Secretaria Pública de Controle Fluvial de Shimodate do Ministério da Terra, Infra-estrutura, Transporte e Turismo	22-0245
	Subsecretaria de Kaminawa da Secretaria Pública de Controle Fluvial de Shimodate do Ministério da Terra, Infra-estrutura, Transporte e Turismo	42-2644
	Observatório Meteorológico de Mito	029-224-1106
	Departamento de Controle Fluvial de Ibaraki	029-301-4477
Instituições Médicas	Secretaria de Obras de Joso da Provincia de Ibaraki	42-2621
	Secretaria de Controle de Sistema de Esgoto da Bacia Oeste de Ibaraki	0296-44-9335
	Hospital Mitsukaido Sakura	23-2223
	Hospital da Associação Médica de Kinu	23-1771
	Hospital Mitsukaido Seibu	24-1211

Abrigos temporários (principalmente no caso de transbordamento do rio Kinugawa)

Área	Denominação	Endereço	Telefone	Número de andares
Mitsukaido Koya-machi Mitsukaido Tenma-cho Mitsukaido Yamada-machi Mitsukaido Kawamata-machi	Escola Primária de Mitsukaido	Mitsukaido Tenma-cho 2516-1	22-1155	Mais de um andar
Mitsukaido Kameoka-cho Mitsukaido Hon-cho Mitsukaido Moto-machi Mitsukaido Sakae-cho Mitsukaido Takara-machi Mitsukaido Fuchigashira-machi	I Escola de 2º Grau de Mitsukaido	Mitsukaido Kameoka-cho 2543	22-0029	Mais de um andar
Mitsukaido Suwa-machi Minowa-machi Hyo-machi Chosuke-machi Aragi-machi	Centro Comunitário de Joso	Mitsukaido Sakae-cho 2680-1	22-3490	Mais de um andar
Mitsukaido Hashimoto-cho Morishita-machi Ainoya-machi	II Escola de 2º Grau de Mitsukaido	Mitsukaido Hashimoto-cho 3549	22-1330	Mais de dois andares
Nakatsuma-machi Koyamado-machi Nakayama-machi	Escola Ginásial de Mitsukaido	Koyamado-machi 61	22-0860	Mais de dois andares
Hei-machi Juka-machi Azuma-cho Osaki-machi	Escola Primária de Ono	Hei-machi 415	22-0271	Três andares
Okishinden-machi Misaka-machi	Escola Primária de Goka	Joja-machi 1508	22-7540	Mais de dois andares
Shin Ishige Daibo Toncharu Yamaguchi Heinal Sunoya Megatta	Escola Primária de Mitsuma	Nakatsuma-machi 4146	22-7527	Mais de dois andares
Tategata Toyoda Moto Toyoda	Escola Ginásial de Kinu	Nakatsuma-machi 4180	22-7621	Mais de dois andares
Moto Ishige	Escola Primária de Ishige	Shin Ishige 1907-1	42-2058	Três andares
Harajuku Obokawa Wakamiyado	Escola de 2º Grau de Ishige	Shin Ishige 1031	42-3118	Mais de dois andares
Kossho	Centro Regional de Intercâmbio	Shin Ishige 2010	42-0169	Mais de dois andares
Sugiyama Mukou Ishige Shinoyama	Escola Primária de Toyoda	Toyoda 2246	42-2439	Mais de dois andares
Kuramochi Kuramochi-shinden	Escola Ginásial de Ishige	Moto Ishige 1000-1	42-2241	Mais de dois andares
Nakanuma Okada Konyama Furumagi-shinden Furumagi Furumaginuma-shinden Onawa-shinden Osawa Baba	Centro Comunitário Central de Ishige	Moto Ishige 85	42-2507	Dois andares
Sasatsukashinden-cho Yokozonemashinden-machi Onogo-machi Hanashima-machi	Escola Primária de Tama	Wakamiyado 794	42-2412	Dois andares
Owa-machi	Centro Rurbano de Okada	Okada 584	-----	Um andar
Toyooka-machi Ko Toyooka-machi Otsu Toyooka-machi Hei Toyooka-machi Tei Hanyu-machi	Escola Ginásial de Ishige Nishi	Sugiyama 910	42-4788	Três andares
Sakate-machi	Escola Primária de Okada	Mukou Ishige 1020	42-4789	Três andares
Uchimoriya-machi Uchimoriya-machi Kinu-no-sato 1-chome até 3-chome Sugao-machi Otsukado-machi	Jardim de Infância de Okada	Kuramochi 761-2	42-4787	Um andar
	Escola Primária de Inuma	Konoyama 874-1	43-7527	Mais de um andar
	Jardim de Infância de Inuma	Konoyama 157	43-7725	Um andar
	Centro Comunitário de Ishige Nishi	Konoyama 156	43-7330	Um andar
	Ginásio de Esportes de Ishige Nishi	Konoyama 164-1	43-7942	Um andar
	Ginásio Geral de Esportes de Ishige	Konoyama 1670	43-8311	Mais de um andar
	Escola Primária de Sugawara	Onogo-machi 1615	24-7005	Mais de um andar
	Centro Comunitário de Sugawara	Onogo-machi 1960-1	24-7843	Um andar
	V Creche Pública de Mitsukaido	Onogo-machi 801-1	24-7131	Um andar
	Casa de Jovens	Onogo-machi 1032-4	24-1008	Um andar
	Escola Primária de Ohanawa	Owa-machi 386-1	24-7345	Três andares
	Escola Primária de Toyooka	Toyooka-machi Hei 3362	24-0554	Mais de um andar
	Centro Comunitário de Toyooka	Toyooka-machi Hei 1587	24-0253	Um andar
	Salão para Reuniões do Bairro Yokozone	Toyooka-machi Otsu 1742	24-5498	Mais de um andar
	I Creche Pública de Mitsukaido	Toyooka-machi Otsu 1670-2	24-0829	Um andar
	Escola Ginásial Mitsukaido Nishi	Toyooka-machi Otsu 1005-1	24-0548	Mais de dois andares
	Centro de Intercâmbio Kinu	Toyooka-machi Otsu 1522-1	24-0355	Um andar
	Centro Comunitário de Sakate	Sakate-machi 6219-1	27-2942	Um andar
	Escola Primária de Kensei	Sakate-machi 7303-3	27-0649	Dois andares
	Ginásio Geral de Esportes de Mitsukaido	Sakate-machi 3552	27-1211	Um andar
	Escola Primária de Sugao	Sugao-machi 4711	27-0620	Mais de um andar
	Centro Comunitário de Sugao	Sugao-machi 1187-10	27-2940	Um andar
	IV Creche Pública de Mitsukaido	Sugao-machi 1187-5	27-0859	Um andar

Armazém de materiais para prevenção de desastres e inundações

Número	Denominação
1	Armazém de equipamentos e materiais para prevenção de desastres na Escola Primária Tama
2	Armazém de equipamentos e materiais para prevenção de desastres na Escola Primária Okada
3	Armazém de equipamentos e materiais para prevenção de desastres na Escola Primária Inuma
4	Armazém de equipamentos e materiais para prevenção de desastres na Escola Primária Toyoda
5	Armazém de equipamentos e materiais para prevenção de desastres de Niokura
6	Armazém de equipamentos e materiais para prevenção de desastres da Subprefeitura de Kensei
7	Armazém de equipamentos e materiais para prevenção de desastres de Komaharane
8	Armazém de equipamentos e materiais para prevenção de desastres de Tatedashi
9	Armazém de equipamentos e materiais para prevenção de inundações de Goka
10	Armazém de equipamentos e materiais para prevenção de inundações de Hashimoto
11	Armazém de equipamentos e materiais para prevenção de desastres na Antiga Agência Pública de Emprego
12	Armazém de equipamentos e materiais para prevenção de desastres na Escola Primária Mitsukaido
13	Armazém de equipamentos e materiais para prevenção de inundações de Sugao
14	Armazém de equipamentos e materiais para prevenção de desastres no Parque Sudachiyama

Legenda (abrigos temporários)

	Abrijo temporário para o caso de transbordamento de rios e terremoto
	Abrijo temporário para o caso de terremoto

Legenda

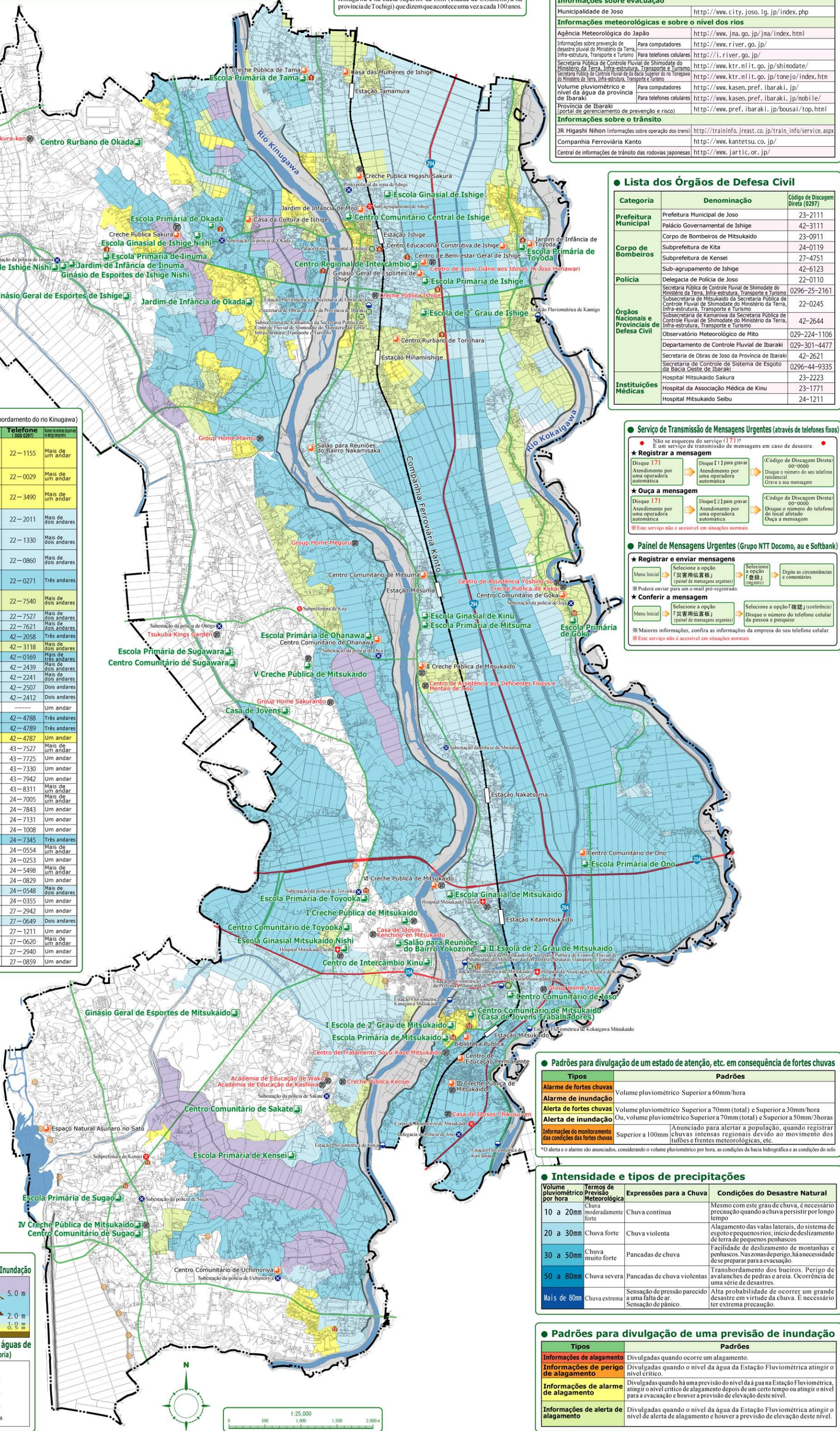
	Instituição de Apoio aos Abrigados
	Prefeitura Municipal
	Corpo de Bombeiros
	Delegacia de Polícia
	Instituição de Defesa Civil
	Instituição Médica-Hospitalar
	Estação Pluviométrica
	Armazém de materiais para prevenção de desastres e inundações
	Limite Ferroviária/Estação
	Rodovia Nacional
	Rodovia Provincial
	Dique
	Terreno inclinado - ponto de perigo de deslizamento de terra (penhasco)

Modo de Observar as Cores da Profundidade das Águas de Inundação



Profundidade estimada das águas de inundação (separada por categoria)

	Área com mais de 5.0m
	Área com 2.0m até 5.0m
	Área com 1.0m até 2.0m
	Área com 0.5m até 1.0m
	Área com menos de 0.5m



Serviço de Transmissão de Mensagens Urgentes (através de telefones fixos)

● Não se esqueça do serviço (171) ●
● É um serviço de transmissão de mensagens em caso de desastre ●

★ Registrar a mensagem

Disque 171
Atendimento por uma operadora automática

Disque [1] para gravar
Atendimento por uma operadora automática

(Código de Discagem Direta) 00-0000
Disque o número do seu telefone residencial
Grave a sua mensagem

★ Ouça a mensagem

Disque 171
Atendimento por uma operadora automática

Disque [2] para gravar
Atendimento por uma operadora automática

(Código de Discagem Direta) 00-0000
Disque o número do telefone do local afetado
Ouça a mensagem

※ Este serviço não é acessível em situações normais

Panel de Mensagens Urgentes (Grupo NTT Docomo, au e Softbank)

★ Registrar e enviar mensagens

Menu Inicial → Seleccione a opção 「災害用伝言板」 (panel de mensagens urgentes) → Seleccione a opção 「登録」 (registro) → Digite as circunstâncias e comentários

★ Conferir a mensagem

Menu Inicial → Seleccione a opção 「災害用伝言板」 (panel de mensagens urgentes) → Seleccione a opção 「確認」 (confirmação) → Digite o número do telefone celular da pessoa e pesquise

※ Maiores informações, confira as informações da empresa do seu telefone celular

※ Este serviço não é acessível em situações normais

Padrões para divulgação de um estado de atenção, etc. em consequência de fortes chuvas

Tipos	Padrões
Alarme de fortes chuvas	Volume pluviométrico Superior a 60mm/hora
Alarme de inundação	Volume pluviométrico Superior a 60mm/hora
Alerta de fortes chuvas	Volume pluviométrico Superior a 70mm (total) e Superior a 30mm/hora Ou, volume pluviométrico Superior a 70mm (total) e Superior a 50mm/3horas
Alerta de inundação	Volume pluviométrico Superior a 70mm (total) e Superior a 50mm/3horas
Informações do monitoramento das condições das fortes chuvas	Superior a 100mm [Anunciado para alertar a população, quando registrar chuvas intensas regionais devido ao movimento dos tubões e frentes meteorológicas, etc.]

○ O alerta e o alarme são anunciados, considerando o volume pluviométrico por hora, as condições da bacia hidrográfica e as condições do solo

Intensidade e tipos de precipitações

Volume pluviométrico por hora	Termos de previsão meteorológica	Expressões para a Chuva	Condições do Desastre Natural
10 a 20mm	Chuva moderadamente forte	Chuva contínua	Mesmo com este grau de chuva, é necessário precaução quando a chuva persistir por longo tempo
20 a 30mm	Chuva forte	Chuva violenta	Alagamento das valas laterais, do sistema de esgoto e pequenos rios; início de deslizamento de terra de pequenos penhascos
30 a 50mm	Chuva muito forte	Pancadas de chuva	Facilidade de deslizamento de montanhas e penhascos. Nas zonas de perigo, há necessidade de se preparar para a evacuação.
50 a 80mm	Chuva severa	Pancadas de chuva violentas	Transbordamento dos bueiros. Perigo de avalanches de pedras e areia. Ocorrência de uma série de desastres.
Mais de 80mm	Chuva extrema	Sensação de pressão parecido a uma falta de ar. Sensação de pânico.	Alta probabilidade de ocorrer um grande desastre em virtude da chuva. É necessário ter extrema precaução.

Padrões para divulgação de uma previsão de inundação

Tipos	Padrões
Informações de alagamento	Divulgadas quando ocorre um alagamento.
Informações de perigo de alagamento	Divulgadas quando o nível da água da Estação Fluviométrica atingir o nível crítico.
Informações de alarme de alagamento	Divulgadas quando há uma previsão do nível da água na Estação Fluviométrica, atingir o nível crítico de alagamento depois de um certo tempo ou atingir o nível para a evacuação e houver a previsão de elevação deste nível.
Informações de alerta de alagamento	Divulgadas quando o nível da água da Estação Fluviométrica atingir o nível de alerta de alagamento e houver a previsão de elevação deste nível.