

Joso City Flood Hazard Map

Mapa de Risco de Inundação da Cidade de Joso

Hachikenborigawa River version

Versão Rio Hachikenborigawa

八間堀川版

Consider early evacuation actions!
Procure tomar ações precoces!

- ◆ Hachikenborigawa River is a small-to-medium-sized river, and its water level tends to rise all at once. The ground height of the area surrounding the river is low compared to the river water level. Accordingly, the discharge of water from residential areas is difficult, and back-flow of the discharged water is likely to cause inundation. Check precipitation, river level information, etc., early on!
- ◆ When the water level of Hachikenborigawa River is rising and the rain continues, the water levels of Kinugawa River and Kokaigawa River also rise, which heightens the flood risk. Always pay attention to municipal evacuation information, etc., gather information such as on the water levels of Kinugawa River and Kokaigawa River and precipitation in those river basins, and be ready to evacuate early!
- ◆ O Rio Hachikenborigawa é um rio de pequeno e médio porte e o seu nível de água sobe rapidamente. O nível do solo ao redor do rio é baixo em relação ao nível de água, dificultando a drenagem das áreas residenciais e propiciando a ocorrência de inundação devido ao fluxo contrário da água. Verifique com antecedência as informações de precipitação, volume da chuva e do nível de água dos rios!
- ◆ Se continuar chovendo quando o nível de água do Rio Hachikenborigawa já estiver alto, aumentará o risco de inundação, pois o nível de água dos Rios Kinugawa e Kokaigawa também irá aumentar. Preste atenção aos avisos de evacuação emitidos pela prefeitura, colete informações sobre a precipitação nas montanhas dos Rios Kinugawa e Kokaigawa, o volume das chuvas, da água dos rios e esteja preparado para evacuar com antecedência!

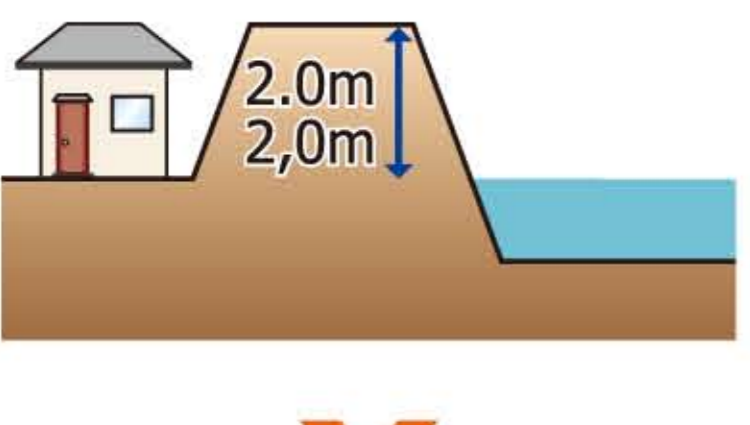
Water level of Hachikenborigawa River and rough indication of disaster risk reduction actions

Nível de água do Rio Hachikenborigawa, referência e ações de prevenção de desastre

Flooding is a natural phenomenon and does not always progress as assumed by the "timeline focusing on the feeder canals running into Hachikenborigawa River." Please recognize that it is only a rough indication of recommended disaster risk reduction actions, and determine the best actions based on the information you have gathered and confirmed depending on the time and situation.

As inundações são fenômenos naturais, e nem sempre acontece conforme a previsão da "Linha de tempo com foco no canal de fluxo para o Rio Hachikenborigawa". Esteja ciente de que a previsão é apenas uma referência para tomar as ações e, com base nas informações coletadas e confirmadas, decida as ações de prevenção de desastres de acordo com as circunstâncias.

2.0 more meters
Mais 2,0 m

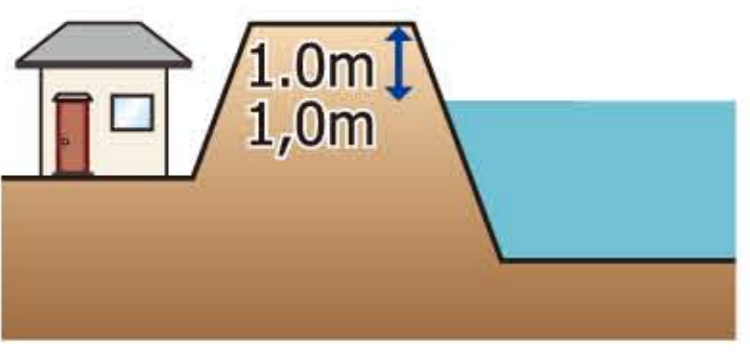


The following announcement is issued over the disaster prevention administrative radio system.
 A seguinte mensagem será transmitida pela comunicação via rádio para a prevenção e administração de desastre.

The water level of Hachikenborigawa River is rising.
 As there is a possibility of inundation, avoid discharging excess water from homes and make sure to be careful.
 O nível de água do Rio Hachikenborigawa está subindo.
 Como há risco de inundação, tome muito cuidado e procure manter reserva de água na casa.

- Avoid discharging waste water from bath tubs and other waste water as much as possible!
- Check the Disaster Information for River, Ibaraki Prefecture River Information System, and other disaster information services to be aware of the river water level.
- Tente ao máximo manter a reserva de água na casa. Não jogue fora a água da banheira(ofuro)
- Verifique as "Informações de prevenção de desastres dos rios" e "Sistema de informação de rios da província de Ibaraki", e fique atento com o nível de água do rio!

1.0 more meters
Mais 1,0 m



The following announcement is issued over the disaster prevention administrative radio system.
 A seguinte mensagem será transmitida pela comunicação via rádio para a prevenção e administração de desastre.

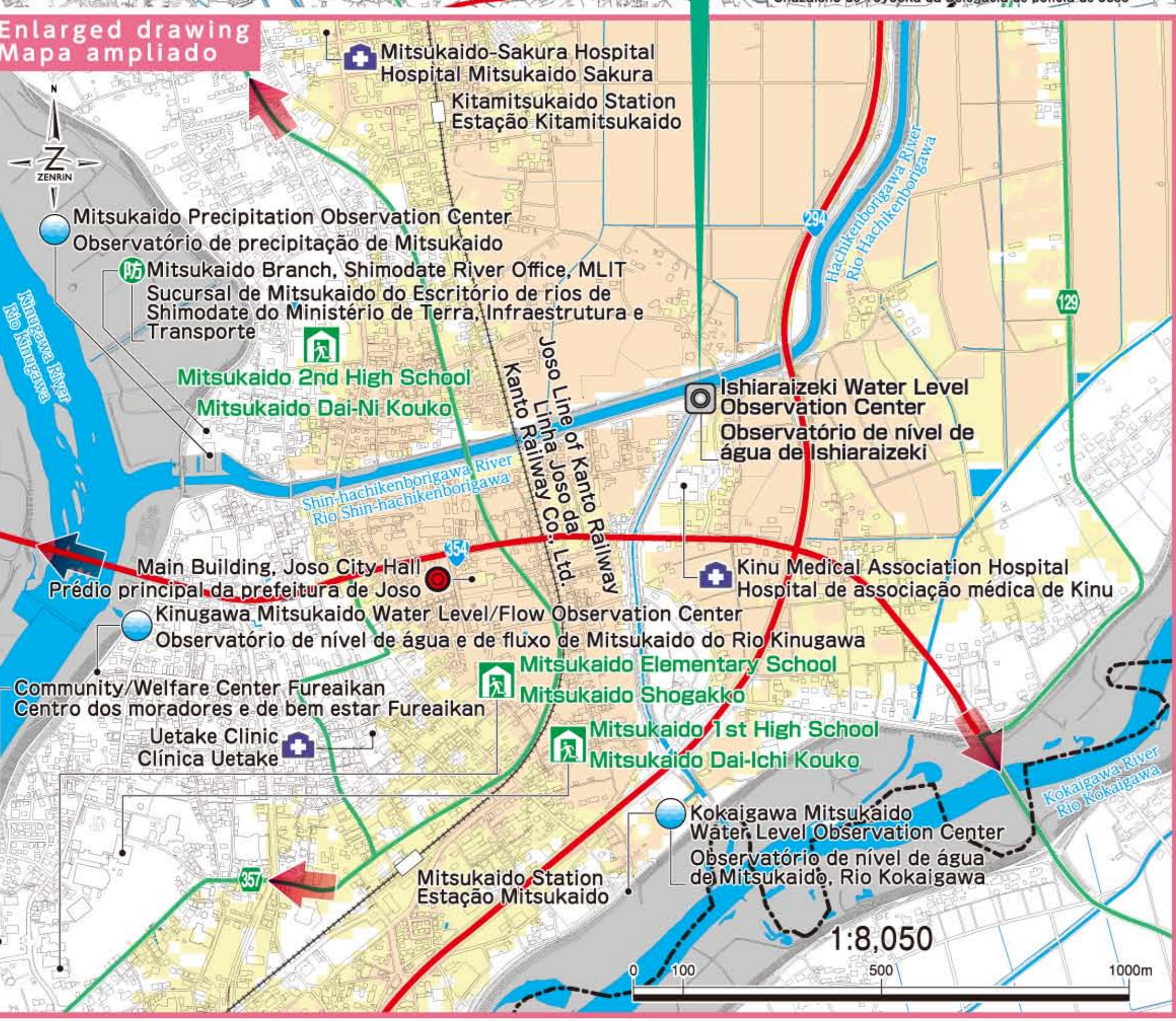
The water level of Hachikenborigawa River is continuing to rise.
 As there is a high possibility of inundation, evacuate to a safer place.
 O nível de água do Rio Hachikenborigawa continua subindo.
 Como o risco de inundação está aumentando, evacue para um lugar seguro.

- Have you checked the area around your house? Move private cars and household goods to a safer place!
- Evacuate early to an acquaintance/relative's house or to a designated evacuation shelter on higher ground in order to be safe!
- Fez a inspeção ao redor da casa? Transfira o carro e os móveis da casa para um lugar seguro!
- Evacue com antecedência para a casa de amigos e parentes ou para abrigos designados que se localizam em lugares altos, para proteger a sua vida!

Camera of Misakashinden Water Level Observation Center
 Câmera do observatório de nível de água de Misakashinden
<http://www.kasen.pref.ibaraki.jp/>



Camera of Ishiarazeki Water Level Observation Center
 Câmera do observatório de nível de água de Ishiarazeki
<http://www.kasen.pref.ibaraki.jp/>



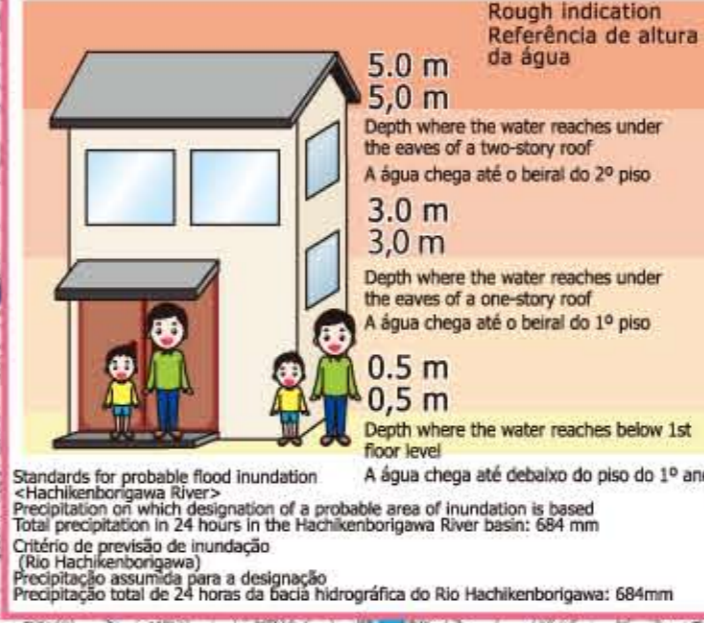
Points for acting to reduce storm and flood damage

Pontos das ações em caso de tempestade e inundação

- | | | |
|---|--|---|
| <p>When an evacuation advisory or evacuation instruction (urgent) is supposed to be issued.
 Quando há previsão de serem emitidas a recomendação de evacuação ou a ordem de evacuação (urgente)</p> <p>Prepare for evacuation/start evacuation of elderly persons, etc.
 Prepare para a evacuação/início da evacuação de idosos e pessoas com necessidades especiais</p> <ul style="list-style-type: none"> ● Persons who need longer time for evacuation (elderly persons, persons with disability, babies and toddlers, etc.) and their supporters should start evacuation. ● Other people should prepare for evacuation. ● As pessoas que necessitam de mais tempo para a evacuação (idosos, deficientes, crianças e bebês) e seus acompanhantes devem iniciar a evacuação. ● As demais pessoas devem se preparar para a evacuação. | <p>When disaster damage is anticipated and the risk of human damage is high.
 Há previsão de ocorrer danos devido ao desastre e aumentada a possibilidade de ocorrer risco à vida.</p> <p>Evacuation advisory
 Recomendação de evacuação</p> <ul style="list-style-type: none"> ● Evacuate to evacuation shelters immediately. ● In a situation where leaving your house may endanger your life, evacuate to a closer and safer place, or to a safer place in your house. ● Dirija imediatamente para o abrigo ● Se sair para fora da casa, procure representar um perigo maior se abrigue num local próximo e seguro ou se for dentro da casa se abrigue num lugar seguro. | <p>When the conditions have become more severe, such as causing disaster damage, and the risk of human damage is extremely high.
 A situação tornou-se extremamente grave, e há grande possibilidade de ocorrer risco à vida.</p> <p>Evacuation instructions (urgent)
 Ordem de evacuação (urgente)</p> <ul style="list-style-type: none"> ● If you have not evacuated yet, move immediately to an evacuation shelter. ● In a situation where leaving your house may endanger your life, evacuate to a closer and safer place, or to a safer place in your house. ● As pessoas que ainda não evacuaram devem-se dirigir urgentemente para o abrigo. ● Se sair para fora da casa, procure representar um perigo maior se abrigue num local próximo e seguro ou se for dentro da casa se abrigue num lugar seguro. |
|---|--|---|

Inundation depth

Explicação da altura da inundação



Legend

Legenda

- Designated Evacuation Shelter (Abrigo designado)
- Organizations related to disaster risk reduction (Órgãos relacionados à prevenção de desastre)
- Water level/precipitation observation center (Observatórios de nível de água e precipitação)
- Places at risk of sediment disasters (Locais com risco de desastre de sedimentos)
- Medical Institution (Instituições médicas)
- Dyke break/overflow point (Local de colapso de rio e inundação)
- Evacuation direction (Direção da evacuação)
- National Highway (Estrada nacional)
- Prefectural road (Estrada provincial)
- Railway (Estrada de ferro)
- City hall (Prefeitura)
- Fire station, etc. (Corpo de bombeiros)
- Police station, etc. (Delegacia de polícia e outros)
- River monitoring camera (Câmera de monitoramento dos rios)