

教育·文化

# 1 幼稚園

(単位:組,人)

年次	区分	組数	園児数			教員数			1組当たり 園児数	教員1人当たり 園児数
			男	女	計	男	女	計		
平成21年		48	496	522	1,018	5	71	76	21	13
平成22年		49	527	496	1,023	5	76	81	21	13
平成23年		47	491	472	963	6	71	77	20	13
平成24年		46	491	485	976	5	75	80	21	12
平成25年		44	472	449	921	5	74	79	21	12
平成26年		45	456	419	875	4	67	71	19	12
平成 26 年 内 訳	市立玉幼稚園	3	11	26	37	0	5	5	12	7
	市立岡田幼稚園	4	43	37	80	0	6	6	20	13
	市立飯沼幼稚園	5	59	37	96	0	7	7	19	14
	市立豊田幼稚園	3	22	17	39	0	6	6	13	7
	市立御城幼稚園	3	29	20	49	0	5	5	16	10
	私立水海道幼稚園	7	80	62	142	0	11	11	20	13
	私立二葉幼稚園	4	39	40	79	1	6	7	20	11
	私立きぬ幼稚園	10	107	102	209	1	13	14	21	15
私立石下幼稚園	6	66	78	144	2	8	10	24	14	

(注)各年5月1日現在

資料:学校基本調査

# 2 小学校

(単位:級,人)

年次	区分	学級数	児童数			教員数			外国人 児童数	帰国子女
			男	女	計	男	女	計		
平成21年		156	1,884	1,820	3,704	84	175	259	117	1
平成22年		160	1,821	1,782	3,603	84	165	249	118	0
平成23年		166	1,827	1,758	3,585	94	159	253	110	2
平成24年		168	1,767	1,737	3,504	89	160	249	122	0
平成25年		166	1,798	1,696	3,494	94	156	250	137	1
平成26年		164	1,779	1,659	3,438	93	155	248	145	0
平成 26 年 内 訳	水海道小	16	235	203	438	11	13	24	37	0
	豊岡小	13	149	133	282	11	12	23	12	0
	菅原小	9	52	52	104	4	9	13	0	0
	大花羽小	7	27	37	64	5	6	11	0	0
	三妻小	11	128	120	248	6	10	16	7	0
	五箇小	8	40	33	73	3	9	12	1	0
	大生小	8	58	69	127	6	7	13	0	0
	絹西小	17	233	222	455	8	15	23	2	0
	菅生小	9	107	75	182	5	8	13	0	0
	石下小	19	250	225	475	9	20	29	9	0
	豊田小	7	61	62	123	5	6	11	0	0
玉小	7	70	68	138	4	7	11	3	0	
岡田小	18	206	217	423	8	20	28	64	0	
飯沼小	15	163	143	306	8	13	21	10	0	

(注)各年5月1日現在

資料:学校基本調査

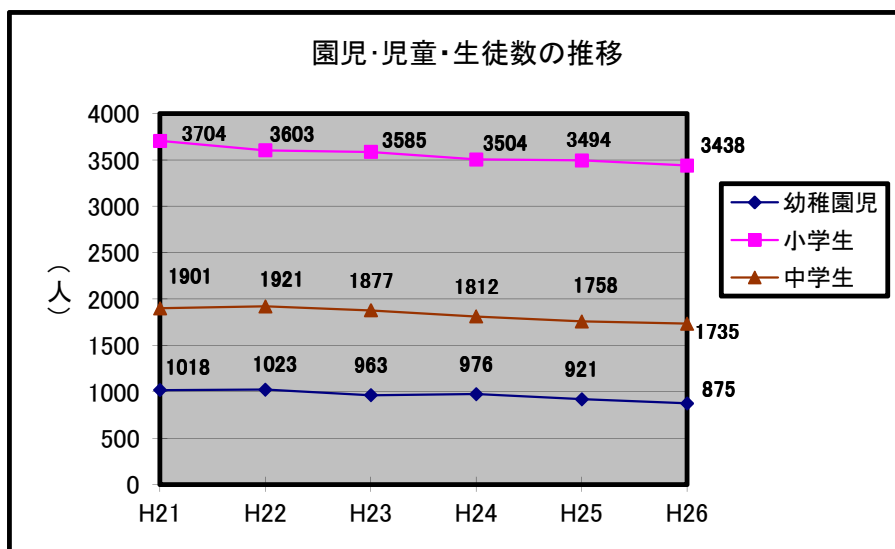
### 3 中学校

(単位:級,人)

年次	区分	学級数	生徒数			教員数			外国生徒数	帰国子女
			男	女	計	男	女	計		
平成21年		66	999	902	1,901	82	54	136	39	1
平成22年		68	993	928	1,921	86	52	138	58	0
平成23年		68	971	906	1,877	86	54	140	64	0
平成24年		66	938	874	1,812	81	62	143	60	1
平成25年		63	908	850	1,758	79	63	142	60	1
平成26年		62	883	852	1,735	73	60	133	63	0
平成26年内訳	水海道中	13	174	176	350	15	12	27	23	0
	鬼怒中	8	104	94	198	11	11	22	2	0
	水海道西中	15	252	203	455	18	13	31	8	0
	石下中	12	174	175	349	12	13	25	0	0
	石下西中	14	179	204	383	17	11	28	30	0

(注)各年5月1日現在

資料:学校基本調査



教員1人当たりの児童・生徒数は微減から横這いへ

児童数の減少は、当然ながら、園・学校数及び教員数など、教育資源の現象をうながすが、教員数は、教員1人当たりの生徒数を欧米諸国並みにするなどの政策的教員定数計画もあって近年は微減ないし横ばいとなっている。

資料：(財)日本統計協会「統計でみる日本2012」より

## 4 進路別中学校卒業生数

(単位:人)

年次	区分	卒業生数			高等学校等進学			就職等		
		男	女	計	男	女	計	男	女	計
平成21年	常総市	301	283	584	290	280	570	11	3	14
平成22年	常総市	329	304	633	320	299	619	9	5	14
平成23年	常総市	322	302	624	316	295	611	6	7	13
平成24年	常総市	352	302	654	336	297	633	16	5	21
平成25年	常総市	321	323	644	311	320	631	10	3	13
平成26年	常総市	301	287	588	288	284	572	13	3	16

(注)各年3月31日現在

資料:教育委員会指導課

## 5 高等学校

(単位:級,人)

区分	学級数	生徒数			教員数			1学級当たり	教員1人当たり	
		総数	男	女	総数	男	女	生徒数	生徒数	
総数	全日制	51	1,981	818	1,163	172	106	66	38.8	11.5
	定時制	1	20	13	7	4	3	1	20.0	5.0
水海道一高	全日制	21	842	438	404	64	42	22	40.1	13.2
	定時制	1	20	13	7	4	3	1	20.0	5.0
水海道二高	全日制	18	716	192	524	46	25	21	39.8	15.6
石下紫峰高	全日制	12	423	188	235	62	39	23	35.3	6.8

(注)平成25年5月1日現在

資料:各高等学校

### 中学校卒業後の状況(茨城県)

平成25年3月の中学校卒業生数は28,592人(男子14,543人,女子14,049人)で,前年度より114人減少している。卒業生の進路は,高等学校等進学者が28,174人(全卒業生の98.5%),専修学校(高等課程)進学者が41人(同0.1%),専修学校(一般課程)等入学者が17人(同0.06%),公共職業能力開発施設等入学者が11人(同0.04%),就職者(進学又は入学して就職している者を除く)が102人(同0.4%)となっている。

茨城県「平成25年度茨城の学校統計 学校基本調査結果報告書」より

### 急速に減少する児童・生徒

人口の少子化の進展に伴って,児童・生徒数は1980年代末以降,教育段階ごとに順次減少期に入り,今日まで減少の一途をたどっている。2005年以降の推移を将来推計人口によって見ると,幼稚園人口に相当する3~5歳の人口は2005年の351万人から2030年には215万人に,義務教育人口に相当する6~11歳,12~14歳の人口は,2005年ではそれぞれ718万人,362万人であったが,2030年には450万人,240万人に減少すると見られる。さらに,高等学校年代も同様に383万人から254万人に減少するとされている。

(財)日本統計協会「統計でみる日本2012」より

## 6

## 指定文化財一覧

区分	種別	名称	数	所在及び所有者・管理者	指定年月日
国指定重要文化財	建造物	坂野家住宅(主屋・表門)	2棟	大生郷町 常総市	昭和43年4月25日
茨城県指定文化財	絵画	絹本着色御廟天神画	1幅	大生郷町 大生郷天満宮	昭和35年12月21日
	絵画	絹本着色神酒天神画	1幅	大生郷町 大生郷天満宮	昭和35年12月21日
	絵画	紙本着色北野天神縁起絵巻	2巻	大生郷町 大生郷天満宮	昭和35年12月21日
	絵画	紙本着色三十六歌仙絵	36幅	大生郷町 大生郷天満宮	昭和35年12月21日
	工芸品	阿弥陀如来懸仏	1口	水海道諏訪町 秋山 一衛	昭和35年12月21日
	彫刻	木造如意輪観音坐像 附紙本墨書書状2通	1躯	豊岡町 法性寺	平成7年1月23日
	無形民俗文化財	大塚戸の綱火		大塚戸町 大塚戸芸能保存会	平成11年11月25日
	史跡	長塚節生家		国生 長塚知子	昭和30年6月25日
	彫刻	木造聖徳太子立像 附修理銘札3枚、彩色奉加帳2冊	1躯	菅生町 無量寺	平成19年11月16日
常総市指定文化財	絵画	千姫姿絵	1幅	豊岡町 弘経寺	昭和56年12月10日
	彫刻	金銅阿弥陀如来立像	1躯	豊岡町 弘経寺	昭和56年12月10日
	工芸品	紫龍石の硯	1面	豊岡町 弘経寺	昭和56年12月10日
	工芸品	弘経寺扁額	1面	豊岡町 弘経寺	昭和56年12月10日
	工芸品	鉄切付盛上黒塗基石頭縹糸素掛威二枚胴具足	1具	豊岡町 弘経寺	昭和56年12月10日
	書跡	紺紙金泥阿弥陀経	4巻	豊岡町 弘経寺	昭和56年12月10日
	天然記念物	弘経寺のスギ(来迎杉)	1株	豊岡町 弘経寺	昭和56年12月10日
	史跡	千姫の墓	1基	豊岡町 弘経寺	昭和56年12月10日
	天然記念物	大塚戸のムクノキ	1株	大塚戸町 一言主神社	昭和56年12月10日
	建造物	弘経寺鐘楼	1棟	豊岡町 弘経寺	昭和58年3月1日
	建造物	弘経寺経蔵(八角輪蔵)	1棟	豊岡町 弘経寺	昭和58年3月1日
	考古資料	のろ流出孔栓	4個	内守谷町 中茎一秀	昭和58年3月1日
	考古資料	羽口	3個	内守谷町 中茎一秀	昭和58年3月1日
	考古資料	板碑(金剛界大日三尊像)	1基	中妻町 中部区長	昭和58年3月1日
	建造物	一言主神社本殿	1棟	大塚戸町 一言主神社	昭和59年3月15日
	建造物	八幡神社本殿	1棟	水海道橋本町 八幡神社	昭和59年3月15日
	建造物	水海道天神社本殿	1棟	水海道天満町 水海道天神社	昭和59年3月15日
	絵画	絹本着色十一面観音像	1幅	大生郷町 大生郷天満宮	昭和59年3月15日
	無形民俗文化財	内守谷本郷馬鹿囃子		内守谷町 内守谷本郷芸能保存会	昭和59年3月15日
	史跡	累の墓	1基	羽生町 法蔵寺	昭和59年3月15日

区 分	種 別	名 称	数	所在及び所有者・管理者	指定年月日
常総市指定文化財	絵 画	絹本著色了誉聖罔像	1幅	豊岡町 法性寺	昭和62年10月1日
	天然記念物	鹿小路のタブノキ	1株	内守谷町 鹿小路区長	昭和62年10月1日
	建 造 物	日枝神社本殿	1棟	菅生町 氏子総代会長	昭和63年9月19日
	建 造 物	別雷神社本殿	1棟	菅生町 氏子総代会長	昭和63年9月19日
	無形民俗文化財	長ノ入の獅子舞(馬鹿囃子)		内守谷町 長ノ入鬼怒囃子保存会	平成元年12月10日
	無形民俗文化財	水海道神楽		水海道栄町 水海道神楽保存会楽々会	平成11年4月14日
	天然記念物	諏訪神社のケヤキ	1株	水海道諏訪町 諏訪町町内会	平成14年4月1日
	工芸技術	いしげ結城紬工芸技術		新石下 いしげ結城紬工芸技術保存会	昭和56年12月7日
	絵 画	渡辺備前守元義肖像画	1幅	古間木 個人	平成2年1月8日
	絵 画	菅公天神縁起絵巻	6巻	馬場 天満社	平成2年1月8日
	建 造 物	高札台	1基	鴻野山 秋葉典勇	平成2年1月8日
	建 造 物	高札台	1基	崎房 個人	平成2年1月8日
	無形民俗文化財	石下天神ばやし		原宿 石下天神ばやし保存会	平成2年1月8日
	史 跡	六所塚	1基	蔵持 香取神社	平成2年1月8日
	天然記念物	大日塚大けやき	1株	鴻野山 香取神社	平成2年1月8日
	天然記念物	峯薬師様大椎	1株	篠山 峯薬師堂	平成2年1月8日
	天然記念物	稲荷神社大けやき	1株	新石下 稲荷神社	平成2年1月8日
	彫 刻	木造如来立像	1躯	曲田 曲田公民館	平成13年12月1日
	彫 刻	木造如来立像及び二脇侍立像	3躯	豊田 宗心院	平成13年12月1日
	彫 刻	木造正観音菩薩立像	1躯	豊田 長楽寺	平成13年12月1日
	彫 刻	木造阿弥陀如来坐像	1躯	本石下 川端自治会	平成13年12月1日
	彫 刻	木造薬師如来坐像	1躯	大房 東弘寺	平成13年12月1日
	無形民俗文化財	石下飴屋踊り		本石下 石下郷土芸能保存会	平成17年3月1日
	工芸技術	木版画		新石下 渡辺和夫	平成17年3月1日
	工芸技術	木版画		本石下 吉田秀男	平成17年3月1日
	考古資料	蔵持の建長銘板碑	3基	蔵持 蔵持自治会	平成17年12月22日
	考古資料	西福寺の建長銘板碑	1基	新石下 西福寺	平成17年12月22日
	建 造 物	旧報徳銀行水海道支店	1棟	水海道宝町 常総市	平成18年12月22日
	建 造 物	坂野家住宅書院	1棟	大生郷町 常総市	平成18年12月22日
	無形民俗文化財	とんだやばやし(神田囃子)		新石下 とんだやばし保存会	平成21年10月23日
	史 跡	菅生城址		菅生町 常総市ほか個人3名	平成21年10月23日
	絵 画	絹本著色嘆誉良肇上人像	1幅	豊岡町 安養寺	平成25年2月21日

(注)平成26年4月1日現在

資料:生涯学習課

## 7 登録文化財(国)

種別	名称	数	所在及び管理者・所有者
建造物	二水会館(旧水海道町役場)	1棟	水海道天満町 常総市
建造物	五木宗レンガ蔵	1棟	水海道元町 五木田裕一
建造物	武道館(旧水海道小学校 雨天体操場兼講堂)	1棟	水海道栄町 常総市

(注)平成26年4月1日現在

資料:生涯学習課

## 8 図書館利用状況

区分	平成20年	平成21年	平成22年	平成23年	平成24年	平成25年
奉仕人口	65,804	65,454	65,087	64,305	63,822	63,154
開館日数(日)	273	272	267	288	285	285
有効登録者数(人)	9,338	10,264	11,138	12,030	9,310	10,175
登録率(%)	14.2	15.7	17.1	18.7	14.6	16.1
小・中学生登録者数(人)	1,257	1,288	1,323	1,332	1,448	1,490
図書館資料購入費(千円)	14,046	12,714	12,569	14,453	12,420	12,635
蔵書数(入力図書数)(冊)	134,846	136,760	133,658	134,900	137,697	138,956
人口1人当たりの蔵書数(冊)	2.0	2.1	2.1	2.1	2.2	2.2
図書利用者数(人)	30,246	30,260	30,153	32,683	34,029	34,180
図書貸出冊数(冊)(A)	133,224	133,242	135,056	152,197	157,999	156,948
(内)小・中学生貸出冊数(冊)	16,721	16,035	16,187	18,341	19,738	16,412
(内)団体貸出冊数(冊)	13,089	6,369	7,331	11,675	15,366	17,518
1人当たりの貸出冊数(冊)	2.0	2.0	2.0	2.4	2.5	2.5
視聴覚資料所蔵数(点)	12,330	12,542	12,826	13,266	13,642	13,908
視聴覚資料貸出点数(点)(B)	24,163	25,130	24,044	27,166	25,043	23,418
総貸出点数(点)(A+B)	157,387	158,372	159,100	179,363	183,042	180,366
1人当たり総貸出点数(点)	2.4	2.4	2.4	2.8	2.9	2.9

(注)視聴覚資料=レコード・テープ・CD

資料:図書館

## 9 あすなろの里利用状況

(単位:人)

年度	総数	宿泊棟	ロッジ棟	キャンプ場	入園者
平成16年	87,899	18,046	3,925	2,232	63,696
平成17年	88,216	17,906	3,725	2,016	64,569
平成18年	81,966	16,593	3,440	1,344	60,589
平成19年	78,985	17,896	4,015	540	56,534
平成20年	74,719	16,396	3,560	462	54,301
平成21年	81,345	17,080	3,710	1,092	59,463
平成22年	78,297	15,533	3,670	1,542	57,552
平成23年	48,997	14,208	3,255	1,680	29,854
平成24年	54,341	15,821	3,235	1,476	33,809
平成25年	46,855	15,108	3,665	1,752	26,330

資料:農政課  
資料:水海道あすなろの里

## 10 吉野公園利用状況

(単位:人)

年度	入場者数	1日あたり入場者数	開園日数
平成18年	19,792	63.4	312
平成19年	21,191	67.1	316
平成20年	24,599	78.3	314
平成21年	26,426	84.2	314
平成22年	22,685	76.6	296
平成23年	14,933	51.9	288
平成24年	14,972	47.7	314
平成25年	12,662	40.5	313

資料:商工観光課

## 11 青少年の家利用状況

(単位:人)

年度	計	小・中・高校生	その他
平成19年	9,267	5,585	3,682
平成20年	9,350	5,146	4,204
平成21年	10,088	2,952	7,136
平成22年	9,507	1,907	7,600
平成23年	7,071	2,342	4,729
平成24年	8,811	2,610	6,201
平成25年	2,540	957	1,583

資料:生涯学習課



## 12 生涯学習センター利用状況

(単位:件,人)

年度	区分	総数	ホール	展示室1	展示室2	会議室1	会議室2	研修室	和室	創作室1	創作室2
平成20年	件数	2,821	468	169	85	511	360	403	321	233	271
	人数	68,024	21,377	3,518	1,663	5,287	8,660	15,003	5,429	2,463	4,624
平成21年	件数	2,527	399	128	64	487	335	395	255	216	248
	人数	65,066	21,945	3,529	1,309	4,666	8,493	13,771	4,740	2,171	4,442
平成22年	件数	3,110	475	223	96	595	463	453	309	209	287
	人数	81,202	24,858	8,942	2,073	7,232	9,114	16,416	5,530	2,202	4,835
平成23年	件数	3,001	413	204	95	610	452	371	310	179	367
	人数	79,046	27,456	5,988	2,016	7,310	8,446	12,301	7,013	1,641	6,875
平成24年	件数	2,828	383	190	105	536	414	394	316	167	323
	人数	75,929	24,358	6,382	2,840	6,116	9,246	11,819	7,633	1,571	5,964
平成25年	件数	3,041	374	255	128	603	444	388	336	181	332
	人数	89,837	24,931	12,770	2,768	8,751	10,013	13,013	9,113	2,514	5,964

資料:生涯学習センター

## 13 勤労青少年ホーム利用状況

(単位:人)

年度	登録者			利用者		
	総数	男	女	総数	ホーム主催	団体利用
平成20年	92	5	87	18,785	326	18,459
平成21年	68	3	65	20,621	316	20,305
平成22年	44	2	42	18,946	350	18,596
平成23年	35	2	33	23,469	355	23,114
平成24年	26	3	23	23,732	270	23,462
平成25年	21	1	20	22,450	220	22,230

資料:勤労青少年ホーム

# 14 体育館利用状況

(単位:人)

年 度	水海道総合体育館				
	総 数	主競技場	副競技場	卓球練習場	トレーニング室
平成16年	89,926	77,931	10,455	536	1,004
平成17年	100,356	55,944	43,283	114	1,015
平成18年	62,416	37,299	22,187	114	2,816
平成19年	56,027	32,215	18,266	397	5,149
平成20年	61,491	38,047	14,312	658	8,474
平成21年	64,604	33,842	18,856	493	11,413
平成22年	62,066	33,234	17,059	529	11,244
平成23年	63,137	31,552	21,464	353	9,768
平成24年	77,044	38,361	25,155	438	13,090
平成25年	69,529	33,668	20,961	432	14,468

年 度	石下体育館			石下西体育館		
	総 数	主競技場	武道館	総 数	雇用保険の 被保険者	その他
平成16年	36,776	24,548	12,228	7,591	-	-
平成17年	36,273	25,664	10,609	8,237	-	-
平成18年	38,716	27,188	11,528	8,244	-	-
平成19年	34,050	23,643	10,407	9,339	-	-
平成20年	36,713	25,900	10,813	9,748	-	-
平成21年	33,454	23,050	10,404	10,933	-	-
平成22年	38,229	27,747	10,482	11,110	-	-
平成23年	29,939	17,559	12,380	14,698	-	-
平成24年	39,340	22,552	16,788	15,792	-	-
平成25年	31,120	17,918	13,202	13,485	-	-

年 度	石下総合体育館							多目的広場	テニスコート
	メイン アリーナ	サブ アリーナ	柔道場	剣道場	会議室	トレーニング ルーム	総 数		
平成16年	27,091	4,765	2,346	2,355	2,372	10,436	49,365	7,102	14,160
平成17年	26,211	5,180	2,543	2,429	3,412	11,744	51,519	6,212	12,411
平成18年	27,852	10,343	2,666	3,819	2,859	10,919	58,458	6,174	13,545
平成19年	30,152	18,011	4,750	5,829	3,759	11,153	73,654	6,518	14,798
平成20年	30,512	11,706	5,915	3,857	2,278	10,792	65,060	5,305	18,855
平成21年	32,208	10,525	6,555	4,950	1,553	12,115	67,906	6,470	25,206
平成22年	32,573	9,004	3,521	3,101	2,071	7,824	58,094	6,760	24,986
平成23年	41,245	8,287	4,511	4,032	3,105	6,046	67,226	9,834	22,584
平成24年	49,684	10,024	6,725	5,419	3,676	9,955	85,483	10,768	24,592
平成25年	47,717	7,732	6,046	8,556	2,624	8,916	81,591	15,466	18,692

資料:スポーツ振興課

## 15 プール利用状況

(単位:人)

年度	総数	水海道プール(旧海小プール)				三妻市民 プール	きぬ温水プール			
		幼児	小人	大人	小計		幼児	小人	大人	小計
平成16年	36,863	150	659	329	1,138	984	1,060	9,780	23,901	34,741
平成17年	35,607	188	681	408	1,277	1,145	1,633	7,856	23,696	33,185
平成18年	34,994	160	1,012	591	1,763	1,265	1,139	6,491	24,336	31,966
平成19年	34,164	297	1,434	1,114	2,845	1,160	987	8,603	20,569	30,159
平成20年	33,733	223	886	1,452	2,561	1,095	957	12,727	16,393	30,077
平成21年	29,147	-	-	-	-	1,050	927	8,517	18,653	28,097
平成22年	29,844	-	-	-	-	1,143	1,157	10,341	17,203	28,701
平成23年	22,703	-	-	-	-	850	967	6,215	14,671	21,853
平成24年	27,706	-	-	-	-	1,464	1,130	6,657	18,455	26,242
平成25年	28,290	-	-	-	-	2,008	790	8,324	17,168	26,282

(注)水海道プールは8/1~8/20の期間  
水海道プール平成21年度廃止

資料:スポーツ振興課

## 16 地域交流センター入館状況

(単位:人)

年度	計	一般	一般団体	小中学生	小中学生 団体	家族招 待券等
平成14年	12,243	8,130	965	1,007	66	2,075
平成15年	12,030	5,779	1,002	681	92	4,476
平成16年	10,627	5,101	843	641	103	3,939
平成17年	9,113	4,526	771	603	164	3,049
平成18年	9,356	4,906	1,134	525	243	2,548
平成19年	8,140	4,406	715	610	91	2,318
平成20年	7,724	4,190	834	501	132	2,067
平成21年	6,362	3,865	577	508	106	1,306
平成22年	6,432	3,600	408	462	45	1,917
平成23年	4,582	2,319	417	301	0	1,545
平成24年	6,678	3,170	458	417	37	2,596
平成25年	5,957	3,482	476	464	43	1,492

資料:地域交流センター

# 17 市民会館の利用状況

(単位:件,人)

年度	総数		ホール		会議室		和室	
	件数	人員	件数	人員	件数	人員	件数	人員
平成12年	1,399	78,408	277	50,367	875	23,001	247	5,040
平成13年	1,404	84,858	220	50,456	956	29,337	228	5,065
平成14年	1,549	89,566	282	50,370	1,038	33,933	229	5,263
平成15年	1,782	91,584	288	52,336	1,243	34,778	251	4,470
平成16年	1,791	83,620	293	43,194	1,206	34,934	292	5,492
平成17年	1,745	80,026	275	40,418	1,189	33,470	281	6,138
平成18年	1,640	77,409	262	38,444	1,138	33,234	240	5,731
平成19年	1,499	70,772	180	29,635	1,088	35,843	231	5,294
平成20年	1,360	73,452	189	32,744	965	36,690	206	4,018
平成21年	1,219	61,104	159	23,857	912	33,611	148	3,636

平成22年度は利用不可  
平成23年度閉館

資料:市民会館

# 18 運動場・テニスコート等利用状況

(単位:人)

年度	水海道 球場	石下 球場	豊岡 球場	原山 球場	小貝 球場	橋本 球場	天満 運動場	豊田 球場	花島 テニス コート	橋本 テニス コート	きぬ テニス コート	吉野サ ビレッジ テニス コート	吉野サ ビレッジ サッカー 場	きぬサ ブグラ ウンド
平成16年	10,212	-	4,845	3,043	6,339	-	6,741	6,669	4,300	11,584	9,119	4,400	24,723	11,270
平成17年	10,630	-	3,747	4,112	4,704	430	4,870	5,934	3,514	7,631	15,061	5,856	24,852	9,875
平成18年	5,351	-	6,917	5,062	3,760	705	6,645	12,710	246	5,201	6,404	3,466	12,053	7,201
平成19年	12,979	-	10,320	5,956	3,393	645	6,710	10,815	4,126	1,280	5,743	4,096	14,962	6,787
平成20年	8,409	7,979	11,787	6,966	3,885	-	7,557	6,398	1,599	-	4,547	3,854	16,105	7,479
平成21年	13,545	10,846	5,470	5,152	2,186	-	5,290	4,500	1,406	-	3,796	3,612	18,122	8,419
平成22年	7,885	11,324	1,685	5,895	3,755	-	4,765	5,581	982	-	4,970	3,213	20,746	9,548
平成23年	5,601	11,382	7,850	5,429	1,560	-	4,400	-	2,168	-	4,544	2,539	13,821	6,287
平成24年	7,113	14,775	7,565	4,636	2,805	-	4,766	-	2,564	-	8,190	2,910	18,257	6,067
平成25年	7,319	10,612	6,185	4,216	2,109	-	3,579	8,464	2,495	-	7,319	2,930	20,145	7,261
平成 25 年度 内 訳	4月	1,445	793	670	290	329	376	1,174	301		774	259	1,429	870
	5月	752	1,043	505	295	160	408	760	210		844	276	1,594	613
	6月	879	1,784	410	433	200	360	660	211		645	265	1,461	794
	7月	808	1,518	620	466	150	156	570	466		639	241	2,399	632
	8月	1,241	842	1,120	490	200	368	243	292		814	303	2,950	919
	9月	820	791	440	520	300	268	985	304		612	281	1,440	687
	10月	617	921	340	355	60	156	405	104		597	258	1,390	485
	11月	559	1,569	530	412	360	244	1,882	238		663	293	2,330	494
	12月	18	109	420	210	120	308	255	212		588	204	1,319	360
	1月	72	112	350	355	0	290	410	70		349	179	1,359	300
2月	36	420	220	225	30	240	360	2		266	142	1,169	232	
3月	72	710	560	165	200	405	760	85		528	229	1,305	875	

資料:スポーツ振興課

建設・土木・水道

# 1 都市計画区域

## ① 市街化区域等の推移(水海道地区)

(単位: ha, %)

区分	都市計画区域面積	市街化区域面積	備考
昭和45年7月15日	7,960 (行政区域全域)	350(4.4%)	水海道地区(248) 豊岡地区(52) 中妻地区(50)
昭和48年2月26日	7,960 (行政区域全域)	425(5.3%)	大生郷地区(75)
昭和50年2月1日	7,962 (行政区域全域)	425(5.3%)	岩井市との境界変更
昭和59年11月12日	7,962 (行政区域全域)	490(6.2%)	内守谷地区(65)
平成4年9月1日	7,968 (行政区域全域)	490(6.1%)	国土地理院による面積修正

注)石下地区は含まれない

資料:都市整備課

## ②-1 用途地域の状況(水海道地区)

(単位: ha, %)

区分	計	住居系 361							商業系 43		工業系 86	
		第1種 低層住 居専用 地域	第2種 低層住 居専用 地域	第1種 中高層 住居専 用地域	第2種 中高層 住居専 用地域	第1種 住居 地域	第2種 住居 地域	準住居 地域	近隣 商業 地域	商業 地域	準工業 地域	工業 専用 地域
面積	490.0	42.6	15.3	87.6	20.3	142.5	27.0	25.7	21.0	22.0	11.0	75.0
構成比	100.0	8.7	3.1	17.9	4.1	29.1	5.5	5.3	4.3	4.5	2.2	15.3

注)平成26年4月1日現在

資料:都市整備課

## ②-2 用途地域の状況(石下地区)

(単位: ha, %)

区分	計	住居系 157.6							商業系 16.4		工業系 6.0	
		第1種 低層住 居専用 地域	第2種 低層住 居専用 地域	第1種 中高層 住居専 用地域	第2種 中高層 住居専 用地域	第1種 住居 地域	第2種 住居 地域	準住居 地域	近隣 商業 地域	商業 地域	準工業 地域	工業 専用 地域
面積	180.0	9.8	-	6.5	16.8	19.5	90.9	14.1	9.0	7.4	6.0	-
構成比	100.0	5.5	-	3.6	9.4	10.8	50.5	7.8	5.0	4.1	3.3	-

注)平成26年4月1日現在

資料:都市整備課

# 2 市内の道路状況

(単位: m, %)

区分	道 路				
	路線数	延 長			舗装率
		舗装道	未舗装道	計	
国 道	2	27,983	-	27,983	100.0%
県 道	14	92,767	-	92,767	100.0%
自転車道	1	3,169	-	3,169	100.0%
市 道	4,861	1,001,688	472,455	1,474,143	68.0%
計	4,878	1,125,607	472,455	1,598,062	70.4%

注)平成26年4月1日現在

資料:用地管理課・常総工事事務所

### 3 市道の状況

(単位:m, %)

年次	区分	道 路				うち橋梁			
		延 長			舗装率	永 久 橋		木 橋	
		舗装道	未舗装道	計		本 数	延 長	本 数	延 長
平成16年	旧水海道	645,432	273,653	919,085	70.23	242	2,530.82	1	56.30
	旧石下	339,910	209,117	549,027	61.91	239	1,874.00	1	4.00
平成17年	旧水海道	646,780	272,921	919,701	70.33	242	2,582.72	1	56.30
	旧石下	340,117	208,723	548,840	61.97	239	1,867.00	1	4.00
平成18年	常総市	988,393	480,606	1,468,999	67.28	479	4,394.22	2	60.30
平成19年	常総市	989,079	480,231	1,469,310	67.32	489	4,394.15	2	60.30
平成20年	常総市	989,250	479,882	1,469,132	67.34	478	4,378.00	2	60.30
平成21年	常総市	991,067	478,949	1,470,016	67.42	477	4,377.00	1	4.00
平成22年	常総市	993,303	477,044	1,470,347	67.56	476	4,376.00	1	4.00
平成23年	常総市	993,621	477,143	1,470,764	67.56	476	4,376.00	0	0.00
平成24年	常総市	995,988	476,107	1,472,095	67.66	477	4,684.00	0	0.00
平成25年	常総市	996,859	475,588	1,472,447	67.70	475	4,684.05	0	0.00
平成26年	常総市	1,001,688	472,455	1,474,143	67.95	477	4,918.45	0	0.00

(注)各年4月1日現在

資料:用地管理課

### 4 都市計画道路の路線別整備状況

路線番号	路線名	幅員 (m)	計画決定延長 (m)	改良済		概成済		改良済+概成済	
				延長 (m)	整備率 (%)	延長 (m)	整備率 (%)	延長 (m)	整備率 (%)
合 計			74,170	41,065	53.2	16,615	22.8	57,860	76.0
1・3・2	首都圏中央連絡自動車道	25	6,370	0	0	0	0	0	0
3・3・1	川又三坂線	25	10,740	10,740	100	0	0	10,740	100
3・3・9	玉台橋菅生線	12~25	3,400	1,320	32.4	2,300	67.6	3,400	100
3・3・11	相野谷細野線	25	4,420	4,420	0	0	100	4,420	100
3・3・12	鹿小路細野線	25	6,920	0	0	1,320	19.1	1,320	19.1
3・4・8	美妻橋大生郷線	16	3,630	1,730	47.7	1,400	38.6	3,130	86.2
3・5・2	栄町諏訪町線	12~15	620	80	12.9	0	0	80	12.9
3・5・3	水海道停車場線	15	370	0	0	0	0	0	0
3・5・4	豊岡大和橋線	15	3,010	920	30.6	1,750	58.1	2,670	88.7
3・5・5	宝町山田線	14~22	1,190	1,190	100	0	0	1,190	100
3・5・6	高野美妻橋線	12	7,800	1,280	21.6	6,520	78.4	7,800	100
3・5・10	奥山西原線	14	1,480	1,480	100	0	0	1,480	100
3・6・7	淵頭森下線	11	1,420	0	0	450	31.7	450	31.7
3・5・13	水海道南停車場線	14	130	130	100	0	0	130	100
8・7・1	水海道駅南北線	5	40	40	100	0	0	40	100
3・5・1	横堤松並線	14	1,820	1,820	100	0	0	1,820	100
3・4・2	本豊田鴻野山線	16	6,220	5,510	88.6	710	11.4	6,620	100
3・4・3	大房原宿線	16	4,760	2,740	57.6	0	0	2,740	57.6
3・5・4	石下駅中沼線	12	2,950	785	26.5	2,165	73.5	2,950	100
3・5・5	丁張本上線	14	1,290	1,290	100	0	0	1,290	100
3・3・6	収納谷小保川線	25	5,590	5,590	100	0	0	5,590	100

注)平成26年4月1日現在

資料:都市整備課

※改良:計画幅員通り確保・整備されており、一般の通行の用に供している道路延長

概成:改良済以外の区間のうち、路線として都市計画道路と同程度の機能を果たしうる道路

(概ね計画幅員の2/3以上または、2車線以上の幅員を有する道路)を有する区間でその道路に対応する都市計画道路延長

## 5

## 自動車交通量状況(平成22年度)

路線名	自動車類12時間 交通量(台/12h)	自動車類24時間 交通量(台/24h)	ピーク 比率(%)	大型車混入率 昼間12時間(%)	混雑度 (%)	交通量調査地点
一般国道 294号	22,383 14,117	28,874 18,211	10.4 10.8	28.2 34.1	1.02 0.65	つくばみらい市細代234-1 常総市小保川
一般国道 354号	7,022 13,894	9,058 17,923	9.8 13.2	22.3 25.3	0.85 1.60	坂東市大口38 常総市大崎町97
土浦坂東線	6,936	8,947	14.5	20.2	1.01	常総市伊左衛門新田641
つくば 野田線	14,919	19,246	10.9	33.3	1.46	常総市菅生町
鴻野山 豊岡線	5,004	6,455	14.4	20.4	0.78	常総市
下妻常総線	1,189	1,534	14.0	3.9	0.29	下妻市鯨730
結城坂東線	10,935	14,106	11.6	27.2	1.09	坂東市孫兵工新田765-2
土浦境線	15,614	20,142	10.5	19.3	1.53	つくば市上郷
取手豊岡線	10,826	13,966	11.9	18.0	0.90	守谷市板戸井1052

資料:国土交通省関東地方整備局

## 6

## 土地取引状況

(単位:件, m<sup>2</sup>)

年次	総数		宅地		農地		その他	
	件数	面積	件数	面積	件数	面積	件数	面積
平成12年	546	438,877	171	113,670	240	165,929	135	159,278
平成13年	497	377,609	171	77,107	250	216,991	76	83,511
平成14年	333	287,095	111	47,506	138	129,138	84	110,451
平成15年	545	444,114	254	163,060	195	192,232	96	88,822

(注)平成15年まで

資料:都市整備課



## 7

## 公園等の状況

区分	名称	所在地	面積 (㎡)	開設年	利用区分	
都	御城公園	水海道橋本町	2,410	昭和41年	街区公園	
	森下児童公園	水海道森下町	5,790	昭和48年	街区公園	
	相野谷公園	相野谷町	865	昭和53年	街区公園	
	原山近隣公園	大生郷町	22,000	昭和55年	近隣公園	
	花島近隣公園	大生郷町	12,160	昭和55年	近隣公園	
	上口緑地	大生郷町	6,459	昭和55年	緩衝緑地	
	相野谷南公園	相野谷町	298	昭和55年	街区公園	
	出山公園	豊岡町	539	昭和55年	街区公園	
	駅南児童公園	水海道天満町	8,821	昭和56年	街区公園	
	駅南緑地	水海道天満町	252	昭和57年	都市緑地	
	出山緑地	豊岡町	686	昭和57年	都市緑地	
	湊頭公園	水海道湊頭町	235	昭和61年	街区公園	
	きぬ総合公園	坂手町	120,000	昭和61年	総合公園	
	きぬ住宅団地公園	豊岡町	671	昭和61年	街区公園	
	きぬ住宅団地緑地	豊岡町	112	昭和61年	都市緑地	
	大目台緑地1	豊岡町	165	昭和61年	都市緑地	
	宝町緑地	水海道宝町	177	昭和61年	都市緑地	
	永野緑地	豊岡町	378	昭和63年	都市緑地	
	市	せせらぎ公園	水海道宝町	1,543	平成3年	街区公園
		サブグラウンド	坂手町	8,461	平成5年	都市緑地
リバーサイド中妻住宅団地公園		中妻町	305	平成11年	街区公園	
中妻緑住公園		中妻町	660	平成11年	街区公園	
公		巢立山公園	内守谷町きぬの里	20,000	平成11年	近隣公園
		ぴかぴか公園	内守谷町きぬの里	2,000	平成15年	街区公園
		ゆらゆら公園	内守谷町きぬの里	1,900	平成15年	街区公園
		そよそよ公園	内守谷町きぬの里	2,332	平成15年	街区公園
		くるくる公園	内守谷町きぬの里	1,800	平成15年	街区公園
		観水公園	水海道元町	489	平成18年	街区公園
園	森下緑地	水海道森下町	155	平成19年	都市緑地	
	きぬの里緑地	内守谷町きぬの里	554	平成20年	都市緑地	
	駅東第1児童公園	新石下	4,575	昭和49年	街区公園	
	駅東第2児童公園	新石下	3,767	昭和51年	街区公園	
	駅東中央児童公園	新石下	7,008	昭和53年	街区公園	
	御城第2児童公園	本石下	1,669	昭和54年	街区公園	
	本石下寺浦児童公園	本石下	1,590	昭和56年	街区公園	
	御城第3児童公園	本石下	1,593	昭和57年	街区公園	
	大橋南児童公園	新石下	880	昭和59年	街区公園	
	西原第1児童公園	本石下	1,800	昭和58年	街区公園	
西原第2児童公園	本石下	999	昭和62年	街区公園		
石下総合運動公園	鴻野山	113,000	平成9年	運動公園		
都市公園 計 40か所			359,098			

区分	名称	所在地	面積 (㎡)	開設年	利用区分
その他の公園等	砂場公園	中妻町	158	昭和54年	緑地
	出山緑地②	豊岡町	279	昭和57年	緑地
	出山緑地③	豊岡町	96	昭和57年	緑地
	坂手工業団地内緑地	坂手町	29,946	昭和58年	緑地
	坂手工業団地内公園1	坂手町	1,135	昭和58年	公園
	坂手工業団地内公園2	坂手町	3,000	昭和58年	公園
	内守谷工業団地内緑地	内守谷町	14,950	昭和60年	緑地
	内守谷工業団地内公園1	内守谷町	3,293	昭和60年	公園
	内守谷工業団地内公園2	菅生町	3,298	昭和60年	公園
	川の一里塚	新井木町	1,096	平成元年	緑地
	橋本住宅団地緑地	水海道橋本町	24	平成3年	緑地
	八間堀桜つつみ	水海道橋本町	719	平成3年	緑地
	みつかいどう一里塚ロードパーク	相野谷町	3,500	平成5年	緑地
	きぬふれあい公園	水海道天満町 水海道高野町	56,077	平成10年	公園
	内守谷河川公園	内守谷町	10,320	平成11年	公園
	水海道駅前緑地	水海道宝町	43	平成11年	緑地
	駅南天満町緑地	水海道天満町	97	平成11年	緑地
	小貝吉野公園	上蛇町	31,655	平成11年	緑地
	相野谷南緑地	相野谷町	122	平成11年	緑地
	花島工業団地公園	花島町	6,887	平成13年	公園
	花島工業団地緑地	花島町	4,965	平成13年	緑地
	亀岡公園	水海道亀岡町	340	平成18年	公園
	亀岡緑地	水海道亀岡町	342	平成18年	緑地
	大目台緑地2	豊岡町	106	昭和61年	緑地
	将門公園	向石下	650	昭和50年	公園
	石下自然運動公園	新石下	21,509	昭和58年	公園
	川の一里塚・川とのふれあい公園	豊田	4,406	平成4年	緑地
	芝原北小公園	新石下	103	昭和58年	公園
	新石下寺浦緑地	新石下	68	平成20年	緑地
	将門団地公園	国生	338	昭和60年	公園
	南石下駅前広場	大房	1,125	平成26年	緑地
その他の公園 計 31か所			200,647		

注)平成26年4月1日現在

資料:都市整備課

区分	名称	所在地	面積 (㎡)	開設年	利用区分
農村公園	本椎木	豊田	1,031	平成6年	公園
	篠山中央	篠山	601	平成9年	公園
	崎房北	崎房	1,331	平成9年	公園
	小保川	小保川	1,251	平成6年	公園
	馬場	馬場	995	平成8年	公園
	鴻野山新田	鴻野山新田	1,000	平成5年	公園
	蔵持	蔵持	889	平成4年	公園
	節	国生	1,900	平成3年	公園
	大沢	古間木	1,090	平成2年	公園
	ふれあい	崎房	830	平成5年	公園
	豊田地区	豊田	2,820	平成17年	公園
農村公園 計 11か所			13,738		

注)平成26年4月1日現在

資料:農政課

## 8

## 市営住宅の状況

建築年度	団地名	構造	間取り	戸数	備考
昭和32年	十一面住宅	木造平屋	6畳, 4畳	3	
昭和35年	きつね山住宅	木造平屋	6畳, 4畳	0	H25年度用途廃止
昭和40年	向石下台住宅	木造平屋	6畳×2, 4.5畳	1	
昭和47年	三郷団地	簡易耐火2F	6畳, 4畳	6	
昭和50年	富士見団地	中層耐火3F	6畳×2, 4.5畳	18	
昭和51年	富士見団地	簡易耐火2F	6畳, 4.5畳×2	9	
昭和63年	千代田団地A棟	中層耐火4F	6畳×3	16	
平成元年	千代田団地B棟	中層耐火4F	6畳×2, 4.5畳	16	
平成2年	千代田団地C棟	中層耐火4F	6畳×3	16	
平成4年	千代田団地D棟	中層耐火4F	6畳×3	16	
平成6年	千代田団地E棟	中層耐火4F	6畳×3	8	
平成7年	南石下住宅	中層耐火3F	6畳×3	12	
平成8年	千代田団地F棟	中層耐火3F	6畳×2, 8畳	20	1部4F
平成10年	さくら団地	中層耐火4F	6畳×3	22	
平成10年	岡田住宅1号棟	中層耐火3F	6畳×3	6	
平成10年	岡田住宅2号棟	中層耐火3F	6畳×3	6	
平成10年	岡田住宅3号棟	中層耐火3F	6畳×2	12	
平成14年	水海道シティハイツ	高層耐火11F	6畳×2, 5畳×1	40	11階建
平成16年	八間堀団地A棟	中層耐火3F	6畳×2	18	
平成18年	八間堀団地B棟	中層耐火3F	6畳×2	18	
計 10 団地				263	

(注)平成26年4月1日現在

資料:建築課

向石下住宅,平成22年度撤去

十一面住宅2棟並びにきつね山住宅1棟を平成24年で解体

きつね山住宅3棟並びに向石下台住宅1棟を平成25年度に解体

※きつね山住宅は平成25年度に用途廃止

《水道普及率》(H25.3.31現在)

1 大洗町(99.83%) 2 常陸太田市(99.70%) 3 那珂市(99.69%) 4 東海村(99.68%) 5 結城市(99.60%)  
..... 35 常総市(89.14%) ..... 43 鹿嶋市(74.74%) 44 稲敷市(67.89%)

《市町村道舗装率》(H24.4.1現在)

1 大洗町(90.10%) 2 水戸市(83.22%) 3 東海村(79.27%) 4 龍ヶ崎市(79.10%) 5 五霞町(78.78%)  
..... 19 常総市(67.66%) ..... 43 常陸太田市(42.59%) 44 常陸大宮市(40.22%)

茨城県「市町村早わかり」より

## 9 建築確認申請受付状況

年度	区分	総数	用途別		工事種別	
			住宅(併用を含む)	住宅以外	新築	増改築
平成15年度	旧水海道	115	82	33	48	67
	旧石下	63	48	15	35	28
	民間	351	327	24	191	160
平成16年度	旧水海道	73	46	27	21	52
	旧石下	33	20	13	17	16
	民間	417	374	43	257	160
平成17年度	旧水海道	55	21	34	15	40
	旧石下	36	22	14	14	22
	民間	434	375	59	247	187
平成18年度	常総市	64	35	29	30	34
	民間	529	462	67	337	192
平成19年度	常総市	34	13	21	16	18
	民間	482	434	48	299	183
平成20年度	常総市	18	10	8	6	12
	民間	424	394	30	271	153
平成21年度	常総市	9	7	2	4	5
	民間	384	338	46	244	140
平成22年度	常総市	16	6	10	3	13
	民間	400	339	61	251	149
平成23年度	常総市	17	9	8	5	12
	民間	395	347	48	214	181
平成24年度	常総市	15	3	12	4	11
	民間	428	355	73	243	185
平成25年度	常総市	9	2	7	1	8
	民間	387	329	58	211	176

※ 用途別で共同住宅は住宅に含む。

資料：都市整備課

### 新設住宅着工は100万戸割れが続く

2010年度の新設住宅着工は、住宅エコポイント制度も追い風となり、81.9万戸と前年度比5.6%増となったが、2年連続して100万戸割れとなった。かつては、1972年度の185万戸をピークに1967年～2008年までの42年間 は1度も100万戸を割ったことがなかった。バブル景気に沸いた90年度166万戸や、消費税引上げ前の駆け込み需要が見られた96年度163万戸は格別としても、2006年度までは120万戸前後で推移してきた。07・08年度は103万戸、09・10年度は80万戸前後の低水準となっていた。

これらの要因としては、リーマン・ショックを契機とした景気後退による厳しい雇用・所得環境等も挙げられるが、一方で我が国は05年度から人口減少に入り、住宅の空家率も13.1%(総務省統計局「2008住宅土地統計 調査」と過去最高水準に達している。これらを考慮すると、今後はかつてのような着工水準に戻る可能性は極めて低いと言えよう。

(財)日本統計協会「統計でみる日本2012」より

# 10 新・増築家屋の状況

(単位:棟、㎡、千円)

年次	区分	総数			木造家屋			非木造家屋		
		棟数	床面積	評価額	棟数	床面積	評価額	棟数	床面積	評価額
平成16年	道	374	87,034	4,370,935	284	33,544	2,297,437	90	53,490	2,073,498
	旧石下	196	32,948	1,508,100	152	17,281	1,051,554	44	15,667	456,546
平成17年	道	399	72,070	4,397,313	283	32,573	2,192,489	116	39,497	2,204,824
	旧石下	162	27,433	1,483,178	126	15,085	896,904	36	12,348	586,274
平成18年	常総市	567	111,691	5,624,493	421	49,795	3,321,013	146	61,896	2,303,480
平成19年	常総市	545	93,156	5,195,576	412	50,633	3,319,686	133	42,523	1,875,890
平成20年	常総市	563	122,751	7,349,585	426	51,450	3,247,157	137	71,301	4,102,428
平成21年	常総市	514	89,614	5,720,986	371	45,096	2,853,331	143	44,068	2,867,655
平成22年	常総市	400	61,331	3,857,958	321	39,613	2,520,085	79	21,718	1,337,873
平成23年	常総市	377	57,365	3,693,890	304	36,211	2,345,279	73	21,154	1,348,611
平成24年	常総市	398	65,841	3,964,503	330	40,624	2,504,257	68	25,217	1,460,246
平成25年	常総市	426	67,940	3,932,208	342	41,113	2,568,866	84	26,827	1,363,342
平成26年	常総市	404	69,867	4,091,491	296	35,460	2,196,706	108	34,407	1,894,785

(注)各年1月1日現在

資料:税務課

# 11 家屋棟数及び床面積

## ①木造

(単位:棟、㎡)

年次	区分	総数		住宅		店舗・事務所等		工場・倉庫		その他	
		棟数	床面積	棟数	床面積	棟数	床面積	棟数	床面積	棟数	床面積
平成21年	常総市	31,909	3,142,625	19,588	2,399,258	666	62,366	641	53,402	11,014	627,599
平成22年	常総市	31,895	3,163,213	19,639	2,421,792	667	62,815	639	53,223	10,950	625,383
平成23年	常総市	31,890	3,179,573	19,689	2,439,950	666	62,703	634	52,125	10,901	624,795
平成24年	常総市	31,812	3,189,049	19,741	2,455,559	656	62,366	624	51,285	10,791	619,839
平成25年	常総市	31,750	3,201,468	19,791	2,472,593	653	62,524	609	50,005	10,697	616,346
平成26年	常総市	31,753	3,215,472	19,875	2,489,455	658	63,767	601	49,445	10,619	612,805

(注)各年1月1日現在

資料:税務課

## ②非木造

(単位:棟、㎡)

年次	区分	総数		住宅		店舗・事務所等		工場・倉庫		その他	
		棟数	床面積	棟数	床面積	棟数	床面積	棟数	床面積	棟数	床面積
平成21年	常総市	8,840	2,722,600	1,822	335,142	770	325,574	2,073	1,715,796	4,175	346,088
平成22年	常総市	8,876	2,717,851	1,842	336,291	769	316,263	2,083	1,720,741	4,182	344,556
平成23年	常総市	8,938	2,732,135	1,859	339,337	769	320,256	2,076	1,722,249	4,234	350,293
平成24年	常総市	8,953	2,751,902	1,877	344,527	755	318,629	2,080	1,734,868	4,241	353,878
平成25年	常総市	8,990	2,760,184	1,897	347,312	754	317,619	2,075	1,740,717	4,264	354,536
平成26年	常総市	9,082	2,779,800	1,926	352,125	764	325,306	2,078	1,747,943	4,314	354,426

(注)各年1月1日現在

資料:税務課

## 12 住居の種類所有等

種 類	世帯数	世帯人員	1世帯当たり 人 員
一般世帯	20,648	64,171	3.11
住宅に住む一般世帯	20,488	63,964	3.12
主世帯	20,315	63,609	3.13
持ち家	15,672	54,141	3.45
公営・都市再生機構・公社の借家	404	1,101	2.73
民営の借家	3,776	7,555	2.00
給与住宅	463	812	1.75
間借り	173	355	2.05
住宅以外に住む一般世帯	160	207	1.29

資料:平成22年国勢調査

## 13 上水道事業の状況

年度	区分	計画給水人口(人)	給水人口(人)	給水戸数(戸)	普及率(%)	年間給水量(千 $m^3$ )	1日平均給水量( $m^3$ )	1人当たり平均給水量( $\ell$ )
平成16年	旧水海道	49,900	27,475	8,586	64.7	2,777	7,608	277
	旧石下	28,400	23,045	6,979	92.5	2,482	6,800	295
平成17年	旧水海道	49,900	29,234	8,995	70.3	2,948	8,076	276
	旧石下	25,400	23,644	7,275	95.6	2,394	6,559	277
平成18年	常総市	75,300	54,270	16,802	82.3	5,285	14,478	267
平成19年	常総市	75,300	55,019	17,140	83.7	5,355	14,631	266
平成20年	常総市	62,000	54,965	17,394	83.5	5,464	14,970	272
平成21年	常総市	62,000	55,002	17,629	84.2	5,439	14,902	271
平成22年	常総市	62,000	56,482	17,988	86.8	5,627	15,416	273
平成23年	常総市	62,000	56,658	18,218	88.1	5,618	15,350	271
平成24年	常総市	62,000	56,442	18,385	88.4	5,591	15,319	271
平成25年	常総市	62,000	56,525	18,655	89.5	5,680	15,562	275

資料:水道課

運輸・通信

## 1

## 自動車保有台数

(単位:台)

区分		総数	自家用	事業用
総数		39,002	37,047	1,955
貨物		6,058	4,636	1,422
	普通車	2,659	1,629	1,030
	小型四輪車	3,051	2,995	56
	被けん引車	348	12	336
乗用		30,342	30,270	72
	普通車	13,272	13,243	29
	小型車	17,070	17,027	43
乗合		288	92	196
	普通車	139	14	125
	小型車	149	78	71
特殊用途車		1,111	846	265
	普通車	877	621	256
	小型車	112	103	9
	大型車	122	122	0
その他(二輪)		1,203	1,203	0

(注1)平成26年3月31日現在(常総市)

資料:土浦自動車検査登録事務所

(注2)その他(二輪)は、総排気量が250ccを超える小型二輪である

## 2

## 軽自動車保有台数

(単位:台)

軽自動車			小型特殊自動車		二輪の 小型自動車	原付 自転車	計
軽二輪	軽四輪貨物	軽乗用車	農耕用車	その他			
722	6,760	12,856	2,393	130	1,183	3,795	27,839

注)平成26年4月1日現在

資料:税務課



### 3 鉄道利用状況(1日平均)

(単位:人)

年 度		平成20年	平成21年	平成22年	平成23年	平成24年	平成25年
水海道駅	乗 客	1,494	1,407	1,345	1,306	1,382	1,451
	降 客	1,609	1,406	1,365	1,332	1,419	1,493
北水海道駅	乗 客	185	174	166	173	198	187
	降 客	241	222	206	203	228	209
中妻駅	乗 客	138	118	117	120	126	124
	降 客	188	152	150	150	154	150
三妻駅	乗 客	119	107	119	112	112	114
	降 客	172	150	157	160	155	157
南石下駅	乗 客	104	89	75	83	109	103
	降 客	146	122	101	110	137	133
石下駅	乗 客	455	440	433	420	433	409
	降 客	440	400	403	399	412	389
玉村駅	乗 客	34	32	31	35	35	34
	降 客	58	52	49	53	53	53

資料: 関東鉄道株式会社

### 4 高速バス利用状況

(単位:人)

区 分		平成19年	平成20年	平成21年	平成22年	平成23年	平成24年	平成25年
水海道駅	乗客	7,979	6,884	4,838	4,004	3,482	2,855	2,374
	降客	15,810	12,502	8,219	5,880	4,821	3,891	3,026
水海道車庫	乗客	5,359	4,696	3,850	3,011	2,510	2,003	1,766
	降客	5,798	4,925	3,931	3,127	2,515	2,127	1,783

資料: 関東鉄道株式会社

### 5 電話加入状況

年 度	加入電話			公衆電話			
	総 数	事務用	住宅用	総数	ボックス	カード式	その他
平成19年	22,605	6,957	15,648	153	-	-	-
平成20年	20,916	6,298	14,618	149	-	-	-
平成21年	18,267	5,717	12,550	146	-	-	-
平成22年	17,042	5,312	11,730	137	-	-	-
平成23年	15,872	4,927	10,945	129	-	-	-
平成24年	14,802	4,497	10,305	118	-	-	-
平成25年	12,424	3,821	8,603	114	-	-	-

(注)携帯・自動車電話を除く

資料: NTT東日本茨城支店

## 6 郵便物取扱状況

(単位:件)

年度	総数		普通		書留		速達・その他	
	引受	配達	引受	配達	引受	配達	引受	配達
平成21年	2,295,868	8,293,923	2,236,779	8,050,382	35,580	160,546	23,509	82,995
平成22年	1,693,423	7,351,224	1,658,619	7,153,718	24,787	141,144	11,385	43,147
平成23年	1,671,077	7,926,820	1,632,996	7,751,689	24,602	133,781	13,479	41,350
平成24年	2,096,997	7,847,053	2,023,974	7,658,456	40,450	140,383	32,573	48,214
平成25年	2,316,707	8,359,243	2,270,183	8,178,173	36,299	143,593	10,225	37,477

(注1)平成17年度より水海道・三坂・石下の合算値

資料:水海道・三坂・石下支店

(注2)平成19年10月,民営化により郵便事業㈱に名称変更

(注3)平成20,21,22年度の石下分の引受は含まれていません

## 7 郵便施設の状況

区分	郵便局			ポスト	切手類 販売所	私書箱
	総数	普通局・特定局	簡易局			
水海道 郵便局区内	6	5	1	54	33	4
三坂 郵便局区内	5	3	2	21	13	0
石下 郵便局区内	2	2	-	33	32	2

(注)平成26年3月31日現在

資料:水海道・三坂・石下郵便局

## 8 福祉循環バスの利用状況

年度		平成17年	平成18年	平成19年	平成20年	平成21年
五箇・大生	利用者数	2,856	2,696	2,312	1,982	1,490
	運行日数	99	99	99	99	75
菅原・大花羽	利用者数	4,812	4,142	3,180	3,343	2,248
	運行日数	96	96	93	96	73
坂手・菅生	利用者数	6,343	5,621	4,662	4,580	2,571
	運行日数	100	100	100	100	75
三坂・中妻	利用者数	4,750	4,418	4,001	3,981	2,476
	運行日数	97	95	96	95	70
菅原・細野	利用者数	4,632	4,900	4,277	3,849	2,796
	運行日数	99	101	98	99	75
豊田・石下南	利用者数	1,380	1,115	839	822	510
	運行日数	97	99	99	98	74
岡田	利用者数	883	883	785	1,151	1,005
	運行日数	96	96	94	94	68
石下・玉	利用者数	1,320	1,212	1,309	1,469	865
	運行日数	98	94	100	101	74
飯沼	利用者数	2,558	2,647	2,965	2,776	2,122
	運行日数	98	99	100	99	74
合計	利用者数	29,534	27,634	24,330	23,953	16,083
	運行日数	880	879	879	881	658

平成21年12月で廃止

資料:介護長寿課

## 9 予約型乗合交通ふれあい号の利用状況

年 度	利用者数	新規登録者数	運行日数
平成21年	7,907	4,568	103
平成22年	25,031	953	241
平成23年	23,097	386	242
平成24年	24,460	427	241
平成25年	23,618	304	240

(注)平成21年度は10月26日より運行開始

資料:企画課

行 政

## 1 歴代市長

区分	氏名	就任年月日	退任年月日
初代	遠藤 利	平成18年1月1日	平成19年4月30日
2代	杉田 光良	平成19年5月1日	平成20年6月14日
3代	長谷川 典子	平成20年8月3日	平成24年8月2日
4代	高杉 徹	平成24年8月3日	在任中

常総市 資料:人事課

区分	氏名	就任年月日	退任年月日
初代～2代	須田 誠市	昭和29年7月10日	昭和34年4月29日
3代	横田 新六郎	昭和34年5月1日	昭和38年4月30日
4代～9代	落合 庄次	昭和38年5月1日	昭和62年4月30日
10代～11代	神林 弘	昭和62年5月1日	平成7年4月30日
12代～14代	遠藤 利	平成7年5月1日	平成17年12月31日

旧水海道市 資料:人事課

区分	氏名	就任年月日	退任年月日
初代～2代	関井 仁	昭和29年10月1日	昭和31年6月7日
3代	草房 鼎	昭和31年7月19日	昭和35年7月18日
4代～6代	関井 仁	昭和35年7月19日	昭和47年7月18日
7代～11代	松崎 良助	昭和47年7月19日	平成4年7月18日
12代～15代	飯塚 富雄	平成4年7月19日	平成17年12月31日

旧石下町 資料:人事課

## 2 歴代副市長・助役

区分	氏名	就任年月日	退任年月日
初代	梅沢 昭	平成18年1月1日	平成19年4月30日
2代	長 行雄	平成19年6月21日	平成20年9月30日
3代	藤島 忠夫	平成20年10月1日	平成24年7月31日
4代	塩畑 実	平成26年12月1日	在任中

常総市 資料:人事課

注)平成19年4月より副市長制度施行

区分	氏名	就任年月日	退任年月日
初代～3代	小澤 清作	昭和29年7月10日	昭和39年12月28日
4代～9代	戸塚 五郎	昭和43年1月1日	平成2年6月26日
10代	志富 実	平成4年4月1日	平成7年4月30日
11代～12代	廣瀬 征夫	平成7年7月1日	平成15年6月30日
13代	梅沢 昭	平成15年7月1日	平成17年12月31日

旧水海道市 資料:人事課

注)平成19年3月で助役制度廃止

区分	氏名	就任年月日	退任年月日
初代～2代	溝口 藤三郎	昭和29年10月1日	昭和34年5月23日
3代	長瀬 太郎	昭和48年5月1日	昭和52年4月30日
4代～5代	渡辺 亮	昭和52年5月10日	昭和58年4月2日
6代～7代	西村 和万	昭和59年9月12日	平成4年7月18日
8代	飯塚 鋭彰	平成5年4月1日	平成7年3月31日
9代	篠崎 義雄	平成7年4月1日	平成9年3月31日
10代	斉藤 勝夫	平成9年4月1日	平成12年9月30日
11代～12代	和田 節男	平成12年10月1日	平成17年12月31日

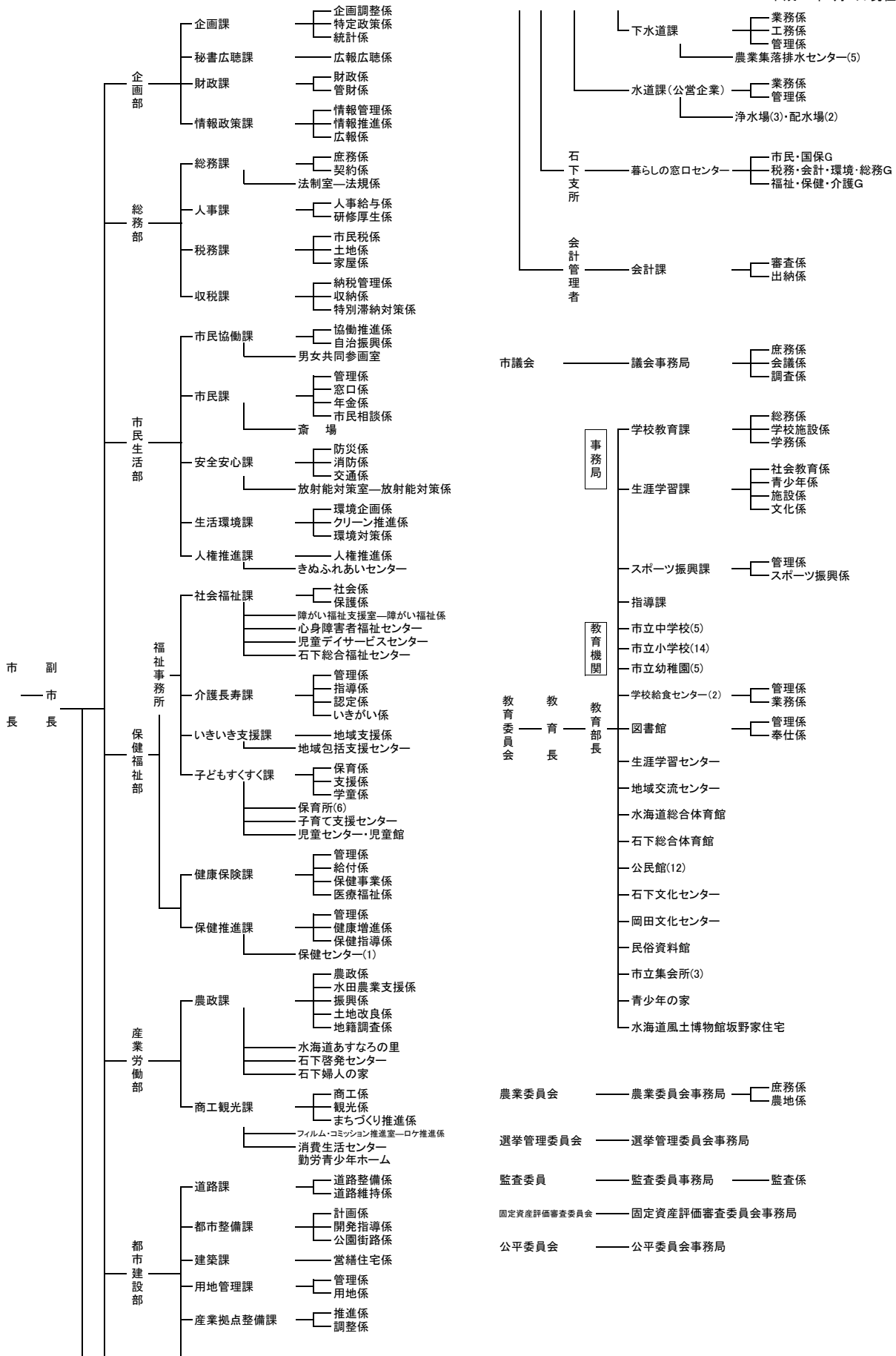
旧石下町 資料:人事課

### 3 歴代収入役

区分	氏名	就任年月日	退任年月日
初代	古谷 孝	平成18年1月1日	平成19年4月30日
常総市 資料:人事課			
注)平成19年4月で収入役制度廃止			
区分	氏名	就任年月日	退任年月日
初代~5代	小田倉 一太郎	昭和29年7月10日	昭和46年9月25日
6代~8代	谷沢 源衛	昭和46年9月26日	昭和55年12月18日
9代	大滝 精一	昭和56年10月1日	昭和58年6月30日
10代~11代	富田 栄	昭和59年4月1日	平成4年3月31日
12代	渡辺 財泚	平成4年4月1日	平成7年8月31日
13代	斎藤 昺	平成8年4月1日	平成11年4月11日
14代	梅沢 昭	平成11年7月1日	平成15年6月30日
15代	古谷 孝	平成15年7月1日	平成17年12月31日
旧水海道市 資料:人事課			
区分	氏名	就任年月日	退任年月日
初代	倉金 孫市	昭和29年10月1日	昭和31年8月9日
2代~5代	山中 哲也	昭和32年5月1日	昭和48年5月12日
6代	渡辺 亮	昭和50年2月1日	昭和52年5月9日
7代~8代	上林 澄男	昭和63年4月1日	平成4年9月30日
旧石下町 資料:人事課			

# 4 行政機構図

平成26年4月1日現在



# 5 所属別・職名別職員数

平成26年4月1日現在

所 属	職 名	部長	次長	課長	補佐	主査	係長	主任	主幹	主事	主事補	運転手等	計
企画部		1											1
	企画課			1	1	(2)3				(1)5			(3)10
	秘書広聴課		1		1	(1)1			(1)1				(2)4
	財政課			1	1	2			(1)4		1		(1)9
	情報政策課		1		1	2			1	(1)3			(1)8
総務部		1											1
	総務課			1	1	3				(2)6			(2)11
	人事課			1	1	(1)2		1	(1)1	(1)4			(3)10
	税務課		1		1	3		1	(1)3	(5)12			(6)21
	収税課		1		1	(1)3		(2)4	2	(1)5			(4)17
市民生活部		1											1
	市民協働課			(1)2	(1)1	1		(1)1		2			(3)7
	市民課		1		1	(3)3		(2)3	(2)2	(7)10			(14)20
	安全安心課			1	2	3				4			10
	生活環境課			2	1	3		(1)1	3	2		2	(1)14
	人権推進課			1		1				1			3
保健福祉部		1											1
	社会福祉課		1		(1)2	3		1	(2)3	(2)8	(1)1		(6)19
	介護長寿課		1		1	(4)5		(4)4	(1)2	(2)5			(11)18
	いきいき支援課			1	1	(1)1		(1)1	(1)1	(7)7			(10)12
	子どもまぐすく課			(1)1	1	(1)2		(1)1	1	(1)3			(4)9
	第一保育所					(3)3				(4)4			(7)7
	第二保育所					(2)2		(2)2		(3)3			(7)7
	第三保育所					(3)3		(1)1		(4)5			(8)9
	第四保育所					(2)2				(5)5			(7)7
	第五保育所					(2)2				(4)4		(1)1	(7)7
	第六保育所					(3)3		(1)1		(4)5			(8)9
	子育て支援センター												
	健康保険課			1	(1)1	(3)4		(1)1	(4)5	(4)6			(13)18
	保健推進課(保健センター)			1	(1)1	(3)3		(2)2		(6)6			(12)13
産業労働部		1	1										2
	農政課			1	2	5		(1)3	2	3	1		(1)17
	商工観光課				1	4			1	(2)7			(2)13
都市建設部		1											1
	道路課		1		1	3		1	1	4			11
	都市整備課			1	2	2		2	1	(1)5			(1)13
	建築課			1	1	1				4			7
	用地管理課		1		1	2		1	(1)2	2			(1)9
	産業拠点整備課		1		1	2			1	(1)4			(1)9
	下水道課		1		2	2		2	1	(2)4	1		(2)13
	水道課			1	2			(1)1	1	4			(1)9
会計課		1		1	(1)1	(1)1			(1)1	(2)2			(5)7
議会事務局		1			1	2		(1)1		1			(1)6
監査委員事務局				1	(1)1			(1)1	1				(2)4
農業委員会事務局				1	1	(2)3		(1)1		1			(3)7
教育委員会	教育部長	1											1
	教育次長												
	学校教育課			1	(1)1	(1)3		(2)3		(2)5			(6)13
	生涯学習課			1	1	(1)3		(1)2		(4)7			(6)14
	スポーツ振興課		1		2	2		(1)2		3			(1)10
	図書館			(1)1	1	(1)2		1	(1)2	1			(3)8
	学校給食センター			1	1	2			1			(3)5	(3)10
	指導課			1	3								4
	玉幼稚園					(2)2		(1)1		(2)2			(5)5
	岡田幼稚園					(2)2			(1)1	(3)3			(6)6
	飯沼幼稚園					(3)3		(2)2		(2)2			(7)7
	豊田幼稚園					(2)2		(1)1	(1)1	(2)2			(6)6
	御城幼稚園					(2)2		(1)1		(2)2			(5)5
	小計	1	1	(1)5	(1)9	(14)23		(9)13	(3)5	(17)26		(3)5	(48)89
右下支所		1											1
暮らしの窓口センター				1	(1)3	(2)3		(5)6	(2)3	3	(1)1	1	(11)21
合計	職員数	10	13	(3)27	(8)49	(54)116		(38)57	(21)49	(90)186	(1)6	(4)9	(219)522
	構成比%	1.9%	2.5%	5.2%	9.4%	22.2%		10.9%	9.4%	35.7%	1.1%	1.7%	100.0%

1. 市長・教育長及び臨時職員を除き、派遣職員(指導課4人)を含む  
かっこ内の数字は、女子職員を示し、兼職及び兼務の職員は、本務のみに掲載
2. 部長(会計管理者・議会事務局長・教育部長・支所長を含む)次長(参事を含む)課長(所長・事務局長・センター長・館長・副参事を含む)課長補佐(室長・事務局長補佐・センター長補佐・副館長・指導主事(派遣職員)を含む)
3. 主事(社会福祉主事・保育士・司書・保健師を含む)主事補(技手を含む)
4. 運転手等(用務員・清掃手・調理員を含む)



## 6

## 歴代議長

区分	氏名	就任年月日	退任年月日
初代	鈴木 恒義	平成18年1月17日	平成19年4月30日
2代	山本 幹男	平成19年5月15日	平成21年5月14日
3代	中島 亨一	平成21年5月14日	平成23年4月30日
4代	草間 正詔	平成23年5月16日	平成25年4月21日
5代	岡野 一男	平成25年5月14日	平成26年9月28日
6代	遠藤 正信	平成26年9月29日	在任中

常総市 資料:議会事務局

区分	氏名	就任年月日	退任年月日
初代	山野井 吉雄	昭和29年7月11日	昭和30年4月30日
2代	横田 新六郎	昭和30年5月16日	昭和34年4月30日
3代~4代	山野井 吉雄	昭和34年5月14日	昭和38年4月30日
5代~7代	沼尻 茂	昭和38年5月14日	昭和46年4月30日
8代~9代	古谷 真	昭和46年5月14日	昭和50年4月30日
10代	松村 卯八	昭和50年5月14日	昭和53年3月11日
11代	青柳 泰太郎	昭和53年3月11日	昭和54年4月30日
12代	倉持 健一郎	昭和54年5月11日	昭和56年7月29日
13代	新井 正一	昭和56年7月29日	昭和58年4月30日
14代	亀崎 富太郎	昭和58年5月11日	昭和60年5月16日
15代	石黒 信義	昭和60年5月16日	昭和62年4月30日
16代	青柳 泰太郎	昭和62年5月11日	平成元年3月9日
17代	鈴木 要	平成元年3月9日	平成3年4月30日
18代	五木田 良一	平成3年5月15日	平成5年5月10日
19代	落合 実	平成5年5月10日	平成7年4月30日
20代	倉持 泰仍	平成7年5月17日	平成9年5月21日
21代	堀越 吉男	平成9年5月21日	平成11年4月30日
22代	堀越 道男	平成11年5月19日	平成13年5月16日
23代	中村 安雄	平成13年5月16日	平成15年4月30日
24代	五木田 良一	平成15年5月16日	平成17年5月18日
25代	鈴木 恒義	平成17年5月18日	平成18年1月17日

旧水海道市 資料:議会事務局

※1/1~17は合併特例による残任期間

区分	氏名	就任年月日	退任年月日
初代	黒川 国市	昭和29年10月1日	昭和30年4月22日
2代	黒川 国市	昭和30年5月12日	昭和32年5月16日
3代	小林 俊一	昭和32年5月16日	昭和34年4月29日
4代	黒川 国市	昭和34年5月8日	昭和35年5月16日
5代	寺田 弘	昭和35年5月16日	昭和36年5月1日
6代	寺田 弘	昭和36年5月1日	昭和38年4月29日
7代	黒川 国市	昭和38年5月11日	昭和42年4月29日
8代	長瀬 太郎	昭和42年5月15日	昭和44年5月13日
9代	寺田 弘	昭和44年5月13日	昭和46年4月29日
10代	寺田 弘	昭和46年5月10日	昭和49年12月3日
11代	野手 初男	昭和49年12月18日	昭和50年4月29日
12代	倉田 守平	昭和50年5月9日	昭和52年3月24日
13代	渡辺 寿夫	昭和52年4月12日	昭和54年4月29日
14代	中嶋 晃	昭和54年5月9日	昭和58年4月29日
15代	中川 岩雄	昭和58年5月4日	昭和62年4月29日
16代	栗島 由正	昭和62年5月9日	平成3年4月29日
17代	栗島 由正	平成3年5月10日	平成4年6月5日
18代	小島 嘉一郎	平成4年6月5日	平成5年9月6日
19代	高田 弘	平成5年9月6日	平成7年4月29日
20代	水野 昇	平成7年5月11日	平成11年4月29日
21代	森田 確	平成11年5月10日	平成12年6月14日
22代	岡田 儀一	平成12年6月14日	平成13年6月20日
23代	鈴木 秀一	平成13年6月20日	平成14年6月20日
24代	稲葉 忠男	平成14年6月20日	平成15年4月29日
25代	風野 芳之	平成15年5月12日	平成16年9月15日
26代	中島 正則	平成16年9月15日	平成17年12月31日

旧石下町 資料:議会事務局

## 7

## 歴代副議長

区分	氏名	就任年月日	退任年月日
初代	篠崎 孝之	平成18年1月17日	平成19年4月30日
2代	篠崎 正己	平成19年5月15日	平成21年5月14日
3代	吉原 光夫	平成21年5月14日	平成23年4月30日
4代	遠藤 正信	平成23年5月16日	平成25年5月14日
5代	茂田 信三	平成25年5月14日	在任中

常総市

資料:議会事務局

区分	氏名	就任年月日	退任年月日
初代	登坂 清一郎	昭和29年7月11日	昭和30年4月30日
2代	草間 輔次郎	昭和30年5月16日	昭和31年11月17日
3代	寺田 善七郎	昭和31年12月27日	昭和34年4月30日
4代~5代	山崎 淳	昭和34年5月14日	昭和38年4月30日
6代	長谷川 良全	昭和38年5月14日	昭和40年3月16日
7代	青柳 泰太郎	昭和40年3月16日	昭和42年4月30日
8代	長谷川 良全	昭和42年5月12日	昭和46年4月30日
9代	倉持 健一郎	昭和46年5月14日	昭和48年3月14日
10代	新井 正一	昭和48年3月14日	昭和50年4月30日
11代	神林 弘	昭和50年5月14日	昭和52年3月14日
12代	青柳 泰太郎	昭和52年3月14日	昭和53年3月11日
13代~15代	亀崎 富太郎	昭和53年3月11日	昭和58年4月30日
16代	石黒 信義	昭和58年5月11日	昭和60年5月16日
17代	鈴木 要	昭和60年5月16日	昭和62年4月30日
18代	石塚 利三	昭和62年5月11日	平成元年3月9日
19代	五木田 良一	平成元年3月9日	平成3年4月30日
20代	落合 実	平成3年5月15日	平成5年5月10日
21代	大貫 栄一	平成5年5月10日	平成7年4月30日
22代	菊地 四郎	平成7年5月17日	平成9年5月21日
23代	坂野 武男	平成9年5月21日	平成11年4月30日
24代	松村 和治	平成11年5月19日	平成13年5月16日
25代	大滝 藤雄	平成13年5月16日	平成15年4月30日
26代	鈴木 恒義	平成15年5月16日	平成17年5月18日
27代	草間 正詔	平成17年5月18日	平成18年1月17日

※1/1~17は合併特例による残任期間

旧水海道市

資料:議会事務局

区分	氏名	就任年月日	退任年月日
初代	野口 重雄	昭和29年10月1日	昭和30年3月17日
2代	五十君 三平	昭和30年5月12日	昭和32年5月16日
3代	寺田 藤吾	昭和32年5月16日	昭和34年4月29日
4代	安田 酉一郎	昭和34年5月8日	昭和36年5月1日
5代	五十君 三平	昭和36年5月1日	昭和38年4月29日
6代	安田 酉一郎	昭和38年5月11日	昭和42年4月29日
7代	渡辺 寿夫	昭和42年5月15日	昭和44年5月13日
8代	斉藤 春雄	昭和44年5月13日	昭和46年4月29日
9代	稲葉 茂	昭和46年5月10日	昭和48年4月20日
10代	野手 初男	昭和48年4月20日	昭和49年12月18日
11代	石島 庄市	昭和49年12月18日	昭和50年4月29日
12代	福田 信一	昭和50年5月9日	昭和52年5月7日
13代	軽部 博	昭和52年5月9日	昭和54年4月29日
14代	野口 善次郎	昭和54年5月9日	昭和56年4月14日
15代	田崎 清	昭和56年4月14日	昭和58年4月29日
16代	小島 嘉一郎	昭和58年5月4日	昭和60年5月1日
17代	篠崎 嘉平	昭和60年5月4日	昭和62年4月29日
18代	稲葉 実	昭和62年5月9日	平成元年4月17日
19代	古橋 宗一	平成元年4月20日	平成3年4月29日
20代	野村 省三	平成3年5月10日	平成7年4月29日
21代	岡田 儀一	平成7年5月6日	平成9年6月26日
22代	西澤 清	平成9年6月26日	平成11年4月29日
23代	筑波 忠雄	平成11年5月10日	平成12年6月14日
24代	篠崎 睦子	平成12年6月14日	平成13年6月20日
25代	岩田 光男	平成13年6月20日	平成14年6月20日
26代	高橋 光夫	平成14年6月20日	平成15年4月29日
27代	茂田 信三	平成15年5月12日	平成17年5月11日
28代	吉原 光夫	平成17年5月20日	平成17年12月31日

旧石下町

資料:議会事務局

## 8 年齢別市議会議員数

(単位:人)

年次	区分	年齢区分計								計	
		25~ 29歳	30~ 34歳	35~ 39歳	40~ 44歳	45~ 49歳	50~ 54歳	55~ 59歳	60~ 64歳		65歳 以上
平成21年		-	-	-	1	-	3	6	7	8	25
平成22年		-	-	-	1	-	3	6	5	10	25
平成23年		1	-	-	1	1	1	4	7	7	22
平成24年		1	-	-	1	1	-	5	6	8	22
平成25年		1	-	-	1	1	-	2	7	7	19
平成26年		1	-	-	1	-	1	2	5	9	19

注1)各年5月1日現在

資料:議会事務局

## 9 市議会の状況

(単位:回,日,件)

年次	区分	招集回数		開会日数	議案件数			請願 件数	陳情 件数
		定例会	臨時会		市長提出	議員提出	計		
平成16年	旧水海道	4	1	62	66	19	85	11	5
	旧石下	4	3	38	65	6	71	6	-
平成17年	旧水海道	4	3	63	81	16	97	14	4
	旧石下	4	4	38	73	3	76	3	-
平成18年	常総市	4	1	72	92	9	101	11	10
平成19年	常総市	4	1	73	87	9	96	9	11
平成20年	常総市	4	1	73	111	10	121	9	4
平成21年	常総市	4	1	73	86	19	105	9	5
平成22年	常総市	4	-	71	86	13	99	12	10
平成23年	常総市	4	3	76	86	14	100	6	3
平成24年	常総市	4	1	71	75	7	82	11	3
平成25年	常総市	4	1	72	109	9	118	6	2

資料:議会事務局

## 10 市議会委員会の状況

(単位:人,日)

年次	区分	総務委員会		文教厚生委員会		建設委員会		環境経済委員会		建設経済委員会		予算 特別委員会		決算 特別委員会	
		委員数	開催日数	委員数	開催日数	委員数	開催日数	委員数	開催日数	委員数	開催日数	委員数	開催日数	委員数	開催日数
平成20年	常総市	5	6	7	8	6	7	6	8	-	-	24	10	24	10
平成21年	常総市	6	10	6	7	6	8	6	7	-	-	24	6	24	6
平成22年	常総市	6	6	6	6	6	7	6	6	-	-	24	10	24	10
平成23年	常総市	7	6	7	11	-	-	-	-	7	5	21	9	20	3
平成24年	常総市	7	7	6	10	-	-	-	-	6	7	19	7	18	4
平成25年	常総市	6	8	6	8	-	-	-	-	6	8	18	7	17	3

資料:議会事務局

# 11 各種選挙投票状況

(単位:人,%)

区 分			選挙当日有権者数			投票者数			投票率			備考
選挙の別	執行年月日		男	女	計	男	女	計	男	女	計	
市長	平成24年7月8日	常総市	25,254	25,837	51,091	14,713	15,741	30,454	58.26	60.92	59.61	
市議	平成23年4月24日	常総市	25,367	25,940	51,307	15,639	16,758	32,397	61.65	64.6	63.14	
県知事	平成25年9月8日	常総市	25,161	25,649	50,810	7,447	7,422	14,869	29.60	28.94	29.26	
県議	平成22年12月12日	常総市	25,494	26,903	51,587	12,423	13,078	25,501	48.73	50.12	49.43	常総市選挙区
		八千代町	9,262	9,391	18,653	4,042	3,901	7,943	43.64	41.54	42.58	
県議補欠	平成22年2月28日	常総市	16,187	16,651	32,838	7,015	7,320	14,335	43.34	43.96	43.65	水海道市選挙区
衆議院	平成24年12月16日	常総市	25,453	25,992	51,445	15,148	15,208	30,356	59.51	58.51	59.01	小選挙区
			25,453	25,992	51,445	15,146	15,205	30,351	59.51	58.50	59.00	比例区
参議院	平成25年7月21日	常総市	25,333	25,822	51,155	11,841	11,436	23,277	46.74	44.29	45.50	選挙区
			25,333	25,822	51,155	11,840	11,436	23,276	46.74	44.29	45.50	比例区
国民審査	平成24年12月16日	常総市	25,437	25,973	51,410	14,729	14,748	29,477	57.90	56.78	57.34	

資料:総務課

## 回復してきた投票率

1票の重みの地域格差や金権政治などの問題に対応して、1994年1月、公職選挙法改正を含む政治改革関連4法が成立した。この結果、1996年10月の衆議院選挙から小選挙区比例代表並列制が導入され、さらに2000年6月選挙から比例代表制による議員の数は180名に削減された。選挙区の区割りも見直しが行われ、1983年総選挙時点では4.40倍もあった1票の最大格差が2002年改定では2.06倍となった。参議院選挙においても、2001年に定数が242人に削減されるとともに、非拘束名簿式が導入された。また、在外投票制度や期日前投票制度など、有権者が投票しやすい仕組みも取り入れられてきた。

これらの改善が行われたこともあって、90年代に入り低下する傾向にあった国政選挙の投票率は、2005年の衆議院選挙では、67.5%と前回は7.6ポイント上回り、「政権選択」を争点に争われた2009年の選挙ではさらに上昇して69.3%となった。また、参議院選挙では、1995年に44.5%まで低下したが、その後上昇し50%台後半で推移している。2010年の参議院選挙は、57.9%と2007年(58.6%)からやや低下した。

2010年の参議院選挙の投票率を県別に比較すると、鳥根県、鳥取県、福井県が高く、沖縄県、宮城県、広島県が低かった。

(財)日本統計協会「統計でみる日本2012」より

## 12 地区別選挙人名簿登録者数

(単位:人)

地区名	投票区名	男	女	計
水海道	第1投票区	1,529	1,719	3,248
	第2投票区	1,422	1,470	2,892
	第3投票区	965	993	1,958
	小計	3,916	4,182	8,098
豊岡	第4投票区	1,061	1,091	2,152
	第5投票区	341	320	661
	第6投票区	993	952	1,945
	小計	2,395	2,363	4,758
菅原	第7投票区	930	945	1,875
	第8投票区	316	317	633
	小計	1,246	1,262	2,508
大花羽	第9投票区	637	663	1,300
三妻	第10投票区	547	552	1,099
	第11投票区	452	475	927
	第12投票区	509	513	1,022
	第13投票区	369	394	763
	小計	1,877	1,934	3,811
五箇	第14投票区	784	880	1,664
大生	第15投票区	532	536	1,068
	第16投票区	724	732	1,456
	小計	1,256	1,268	2,524
坂手	第17投票区	372	366	738
	第18投票区	506	499	1,005
	小計	878	865	1,743
内守谷	第19投票区	715	723	1,438
	第20投票区	809	782	1,591
	小計	1,524	1,505	3,029
菅生	第21投票区	389	402	791
	第22投票区	699	662	1,361
	第23投票区	432	414	846
	小計	1,520	1,478	2,998
石下	第24投票区	1,023	1,056	2,079
	第25投票区	316	338	654
	第26投票区	1,010	998	2,008
	第27投票区	712	749	1,461
	小計	3,061	3,141	6,202
豊田	第28投票区	623	610	1,233
	第29投票区	411	408	819
	小計	1,034	1,018	2,052
玉	第30投票区	830	869	1,699
岡田	第31投票区	627	663	1,290
	第32投票区	1,020	988	2,008
	第33投票区	675	654	1,329
	小計	2,322	2,305	4,627
飯沼	第34投票区	659	642	1,301
	第35投票区	531	482	1,013
	第36投票区	581	569	1,150
	第37投票区	238	296	534
	小計	2,009	1,989	3,998
計		25,289	25,722	51,011

注)平成26年6月2日現在

資料:総務課

財 政

# 1 一般会計予算額決算額の推移

(単位:千円)

年度	市町名	予算額	決算額	年度	市町名	予算額	決算額
昭和29年	水海道市	83,132	75,714 75,682	昭和44年	水海道市	861,396	1,036,408 1,027,887
	石下町	—	—		石下町	407,222	566,297 540,189
昭和30年	水海道市	124,100	122,634 122,608	昭和45年	水海道市	1,012,437	1,110,962 1,105,462
	石下町	68,861	59,002 55,620		石下町	508,000	647,890 623,264
昭和31年	水海道市	107,038	141,860 137,617	昭和46年	水海道市	1,385,551	1,672,634 1,612,563
	石下町	53,720	60,151 55,114		石下町	671,000	891,928 861,076
昭和32年	水海道市	138,980	166,169 156,630	昭和47年	水海道市	1,476,348	1,790,429 1,687,996
	石下町	54,384	69,402 61,666		石下町	839,000	1,065,453 1,028,549
昭和33年	水海道市	170,764	196,666 175,105	昭和48年	水海道市	1,923,729	2,418,731 2,283,036
	石下町	59,321	75,068 68,623		石下町	1,184,663	1,485,769 1,461,920
昭和34年	水海道市	204,740	225,380 222,579	昭和49年	水海道市	2,635,668	3,351,055 3,235,433
	石下町	76,330	91,941 82,035		石下町	1,142,760	1,770,005 1,734,396
昭和35年	水海道市	197,627	223,971 221,672	昭和50年	水海道市	3,394,888	3,778,645 3,705,318
	石下町	77,975	104,292 95,262		石下町	1,656,960	2,205,069 2,161,689
昭和36年	水海道市	230,209	290,881 286,354	昭和51年	水海道市	3,922,244	4,757,083 4,643,800
	石下町	98,649	147,391 138,793		石下町	1,800,000	2,534,017 2,469,514
昭和37年	水海道市	309,391	328,357 324,852	昭和52年	水海道市	4,702,500	5,404,670 5,233,829
	石下町	137,113	151,565 132,208		石下町	2,238,000	2,578,064 2,530,437
昭和38年	水海道市	347,480	368,494 360,953	昭和53年	水海道市	5,647,000	6,785,400 6,583,723
	石下町	156,617	196,909 189,350		石下町	2,510,000	3,053,893 2,998,812
昭和39年	水海道市	364,516	412,986 393,459	昭和54年	水海道市	6,677,000	7,225,862 6,897,072
	石下町	187,302	224,797 211,988		石下町	2,750,000	3,309,623 3,260,529
昭和40年	水海道市	418,740	454,979 438,991	昭和55年	水海道市	7,888,000	8,546,570 8,191,451
	石下町	214,994	256,525 243,182		石下町	3,020,000	3,520,328 3,462,011
昭和41年	水海道市	453,104	552,919 550,845	昭和56年	水海道市	6,410,000	7,138,765 6,930,967
	石下町	252,323	295,711 284,856		石下町	3,170,000	3,688,983 3,611,417
昭和42年	水海道市	511,678	593,642 579,237	昭和57年	水海道市	6,945,000	7,466,968 7,179,984
	石下町	230,796	304,000 281,608		石下町	3,355,000	3,711,350 3,631,692
昭和43年	水海道市	659,922	772,025 769,513	昭和58年	水海道市	6,870,000	7,800,292 7,394,027
	石下町	326,477	415,426 380,058		石下町	2,790,000	3,576,491 3,463,995

注) 予算額は当初予算額, 決算額の上段は歳入決算額, 下段は歳出決算額である

年度	市町名	予算額	決算額	年度	市町名	予算額	決算額
昭和59年	水海道市	7,045,000	7,904,455 7,568,695	平成12年	水海道市	14,000,000	15,605,404 14,883,115
	石下町	3,070,000	3,816,661 3,715,441		石下町	8,793,000	10,021,384 9,309,705
昭和60年	水海道市	7,966,000	9,025,840 8,610,016	平成13年	水海道市	14,080,000	14,713,937 14,138,999
	石下町	3,125,000	3,995,481 3,897,415		石下町	7,085,000	8,132,635 7,733,553
昭和61年	水海道市	8,585,000	9,549,322 9,072,981	平成14年	水海道市	14,750,000	15,376,227 14,969,575
	石下町	3,305,000	4,031,941 3,930,707		石下町	7,343,000	7,816,144 7,416,135
昭和62年	水海道市	8,630,000	10,169,343 9,552,339	平成15年	水海道市	14,220,000	14,956,349 14,403,758
	石下町	3,165,000	4,401,080 4,188,590		石下町	6,711,000	7,795,514 7,269,935
昭和63年	水海道市	8,680,000	10,246,456 9,566,419	平成16年	水海道市	14,100,000	15,644,816 15,039,969
	石下町	3,723,000	4,518,780 4,332,881		石下町	7,648,000	8,424,040 7,747,421
平成元年	水海道市	9,530,000	11,422,273 10,886,235	平成17年	常総市	19,627,000	20,810,396 20,431,745
	石下町	4,464,000	5,250,205 4,810,504	平成18年		20,910,000	21,345,714 20,763,755
平成2年	水海道市	10,730,000	12,004,087 11,320,842	平成19年		21,580,000	21,546,471 20,844,752
	石下町	5,307,000	6,145,605 5,773,533	平成20年		20,390,000	21,628,798 20,862,073
平成3年	水海道市	11,710,000	13,067,894 12,414,070	平成21年		22,500,000	23,726,480 23,002,533
	石下町	5,528,000	7,018,338 6,555,131	平成22年		20,950,000	24,672,860 23,607,979
平成4年	水海道市	12,310,000	13,323,113 12,429,986	平成23年		22,160,000	26,014,436 24,403,531
	石下町	5,448,000	6,983,448 6,681,931	平成24年		22,920,000	25,806,313 24,571,739
平成5年	水海道市	12,150,000	13,198,049 12,641,279	平成25年		22,850,000	25,858,817 24,666,671
	石下町	5,620,000	7,127,401 6,878,615				
平成6年	水海道市	14,350,000	15,393,522 14,835,332				
	石下町	6,162,000	7,237,610 7,090,176				
平成7年	水海道市	14,145,000	14,938,301 13,940,861				
	石下町	6,278,000	7,813,590 7,553,182				
平成8年	水海道市	14,360,000	16,049,413 15,260,045				
	石下町	6,633,000	7,947,991 7,545,340				
平成9年	水海道市	15,380,000	16,052,089 15,284,827				
	石下町	6,828,000	7,781,261 7,474,306				
平成10年	水海道市	15,180,000	17,017,971 16,471,798				
	石下町	7,267,000	8,057,504 7,564,925				
平成11年	水海道市	14,430,000	16,048,677 15,385,076				
	石下町	7,829,000	9,103,073 8,515,196				

注) 予算額は当初予算額, 決算額の上段は歳入決算額, 下段は歳出決算額である



## 2 一般会計収支等

(単位:千円, %)

区分	年度	平成20年度	平成21年度	平成22年度	平成23年度	平成24年度	平成25年度
歳入		21,628,798	23,726,480	24,672,860	26,014,436	25,806,313	25,858,817
歳出		20,862,073	23,002,533	23,607,979	24,403,531	24,571,739	24,666,671
歳入歳出差引額		766,725	723,947	1,064,881	1,610,905	1,234,574	1,192,146
標準財政規模		14,454,609	14,518,854	14,897,459	14,804,148	15,065,601	15,221,884
地方債現在高		24,589,208	25,538,571	26,940,607	28,000,325	28,667,201	29,284,498
財政力指数		0.847	0.837	0.789	0.750	0.736	0.741
経常収支比率		92.4	93.0	87.2	86.9	89.9	85.9
実質公債費比率		(11.2)	(10.5)	(9.4)	11.7	11.2	11.3

( )内は公債比率

資料:財政課

## 3 一般会計歳入決算額

(単位:上段/千円, 下段/%)

区分	年度	平成20年度	平成21年度	平成22年度	平成23年度	平成24年度	平成25年度
総額		21,628,798	23,726,480	24,672,860	26,014,436	25,806,313	25,858,817
		100.0	100.0	100.0	100.0	100.0	100.0
市税		10,441,706	9,296,397	9,168,530	9,648,885	9,093,405	9,266,083
		48.3	39.2	37.2	37.1	35.2	35.8
地方交付税		2,885,917	3,346,694	4,160,279	4,795,810	4,683,945	4,745,826
		13.3	14.1	16.9	18.4	18.2	18.4
国・県支出金		2,881,847	4,463,190	4,598,659	4,445,925	4,734,521	4,838,507
		13.3	18.8	18.6	17.1	18.3	18.7
地方債		1,935,237	3,034,916	3,552,011	3,351,571	3,197,297	3,289,233
		9	12.8	14.4	12.9	12.4	12.7
その他		3,484,091	3,585,283	3,193,381	3,772,245	4,097,145	3,719,168
		16.1	15.1	12.9	14.5	15.9	14.4

資料:財政課

## 4 一般会計歳出決算額

### ①目的別

(単位:上段/千円,下段/%)

区分\年度	平成20年度	平成21年度	平成22年度	平成23年度	平成24年度	平成25年度
総額	20,862,073 100.0	23,002,533 100.0	23,607,979 100.0	24,403,531 100.0	24,571,739 100.0	24,666,671 100.0
議会費	254,636 1.2	247,565 1.1	238,974 1.0	305,415 1.3	245,315 1.0	225,720 0.9
総務費	2,849,939 13.7	4,256,721 18.5	3,831,325 16.2	3,505,856 14.4	3,270,263 13.3	3,518,200 14.3
民生費	5,563,307 26.7	5,887,533 25.6	7,113,157 30.1	7,338,017 30.1	7,607,906 31.0	7,277,706 29.5
衛生費	1,903,423 9.1	1,959,952 8.5	1,915,568 8.1	1,739,951 7.1	1,742,358 7.1	1,315,696 5.3
労働費	25,004 0.1	21,911 0.1	24,259 0.1	98,409 0.4	106,520 0.4	31,821 0.1
農林水産業費	859,552 4.1	1,022,423 4.5	785,224 3.3	743,426 3.0	685,652 2.8	842,098 3.4
商工費	215,875 1	213,441 0.9	200,734 0.9	181,794 0.7	195,939 0.8	181,068 0.7
土木費	3,066,213 14.7	3,219,410 14.0	2,971,930 12.6	2,291,844 9.4	2,114,719 8.6	2,272,969 9.2
消防費	1,188,110 5.7	1,192,453 5.2	1,188,319 5.0	1,187,666 4.9	1,130,328 4.6	1,271,392 5.2
教育費	2,434,602 11.7	2,464,136 10.7	2,761,650 11.7	3,751,337 15.4	3,646,710 14.8	2,802,473 11.4
公債費	2,501,412 12	2,516,988 10.9	2,571,268 10.9	2,814,389 11.5	2,946,088 12.0	3,062,612 12.4
災害復旧費	-	-	5,571 0.1	445,427 1.8	879,941 3.6	1,864,916 7.6
諸支出金	-	-	-	-	-	-

資料:財政課

### ②性質別

(単位:上段/千円,下段/%)

区分\年度	平成20年度	平成21年度	平成22年度	平成23年度	平成24年度	平成25年度
総額	20,862,073.0 100.0	23,002,533 100.0	23,607,979 100.0	24,403,531 100.0	24,571,739 100.0	24,666,671 100.0
人件費	4,566,939 21.9	4,450,567 19.4	4,349,513 18.4	4,425,599 18.1	4,007,747 16.3	3,857,556 15.6
扶助費	2,603,962 12.5	2,808,364 12.2	3,702,957 15.7	3,858,257 15.8	3,860,882 15.7	3,903,456 15.8
公債費	2,501,276 12.0	2,516,852 10.9	2,571,132 10.9	2,814,389 11.5	2,946,088 12.0	3,062,612 12.4
物件費	2,449,176 11.7	2,586,274 11.2	2,387,546 10.1	2,565,350 10.5	2,559,499 10.4	2,516,680 10.2
投資的経費	2,666,356 12.8	3,372,687 14.7	3,732,791 15.8	3,839,176 15.7	4,334,926 17.6	4,630,469 18.8
その他	6,074,364 29.1	7,267,789 31.6	6,864,040 29.1	6,900,760 28.4	6,862,597 28.0	6,695,898 27.2

資料:財政課

## 5

## 一般会計の基金の状況

(単位:百万円)

区分 \ 年度	平成20年度	平成21年度	平成22年度	平成23年度	平成24年度	平成25年度
総 額	4,338	4,166	4,769	5,266	5,782	6,638
財政調整基金	1,656	1,657	2,208	2,708	3,229	3,529
土地開発基金	687	687	687	687	687	687
減 債 基 金	624	625	689	689	690	690
地域振興基金	66	66	66	66	66	66
ふるさと創生基金	-	-	-	-	-	-
地域福祉基金	389	389	389	389	389	389
水道事業整備基金	-	-	-	-	-	-
公共施設整備基金	365	367	368	368	368	918
少子化対策基金	-	-	-	-	-	-
庁舎等建設基金	341	169	160	160	160	160
地域交流センター 維持補修事業基 金	113	114	114	114	114	114
その他の基金	97	92	88	85	79	85

資料:財政課

## 6 市民税

### ①個人市民税所得区分納税義務者数及び総所得金額等

年次 \ 区分	総数		給与所得者		営業等所得者	
	人員	所得金額計	人員	総所得金額	人員	総所得金額
平成21年	27,855	75,219,018	23,643	64,521,473	1,055	3,220,920
平成22年	27,706	75,120,327	23,439	64,394,050	1,044	3,068,526
平成23年	27,867	75,990,982	23,489	64,886,934	1,101	3,454,591
平成24年	28,059	76,215,827	23,620	65,371,255	1,096	3,532,548
平成25年	27,906	76,526,020	23,368	64,694,237	1,115	3,513,559

### ②平成25年次個人市民税課税標準段階別納税義務者数

区分	総数		給与所得者		営業等所得者	
	人員	所得金額計	人員	総所得金額	人員	総所得金額
総数	27,906	76,526,020	23,368	64,694,237	1,115	3,513,559
10万円以下の金額	1,206	1,200,128	776	490,949	75	73,208
10万円を超え100万円以下	10,282	14,352,978	7,821	10,907,097	419	659,611
100万円を超え200万円以下	9,127	22,382,607	8,214	20,010,280	291	780,545
200万円を超え300万円以下	3,918	14,796,270	3,606	13,608,074	156	575,765
300万円を超え400万円以下	1,861	9,488,445	1,729	8,838,306	63	290,024
400万円を超え550万円以下	892	5,711,684	770	4,904,367	53	324,156
550万円を超え700万円以下	244	1,993,158	199	1,610,896	21	170,678
700万円を超え1000万円以下	185	1,926,949	133	1,360,081	16	156,729
1000万円を超える金額	191	4,673,801	120	2,964,187	21	482,843

(単位:千円)

農業所得者		その他の所得者		分離譲渡所得者		
人 員	総所得金額	人 員	総所得金額	人 員	総所得金額	土地等に係る事業所得+長期・短期譲渡所得+株式に係る譲渡所得+上場株式等に係る配当所得+先物取引に係る雑所得等
168	593,381	2,893	5,918,675	96	404,326	560,243
167	637,941	2,922	5,727,437	134	469,166	823,207
178	723,828	2,997	5,596,866	102	389,662	939,101
176	704,363	3,052	5,717,229	115	292,230	598,202
178	696,037	3,034	5,799,425	211	857,563	965,199

(単位:千円)

農業所得者		その他の所得者		分離譲渡所得者		
人 員	総所得金額	人 員	総所得金額	人 員	総所得金額	土地等に係る事業所得+長期・短期譲渡所得+株式に係る譲渡所得+上場株式等に係る配当所得+先物取引に係る雑所得等
178	696,037	3,034	5,799,425	211	857,563	965,199
9	9,715	287	205,182	59	14,184	406,890
69	111,304	1,925	2,455,893	48	77,083	141,990
31	92,218	567	1,274,863	24	65,817	158,884
23	88,798	111	398,168	22	84,445	41,020
12	57,680	41	195,219	16	83,586	23,630
16	103,512	43	262,264	10	66,311	51,074
3	25,620	12	94,265	9	72,361	19,338
5	50,426	20	192,130	11	114,739	52,844
10	156,764	28	721,441	12	279,037	69,529

資料:税務課

## 7 市税の収入状況

(単位:千円, %)

区分 \ 年度	平成22年度			平成23年度		
	調定額	徴収済額	徴収率	調定額	徴収済額	徴収率
総額	10,136,196	9,168,530	90.5	10,535,850	9,648,884	91.6
市民税	4,131,091	3,704,763	89.7	4,529,789	4,131,574	91.2
個人	3,083,448	2,676,546	86.8	3,030,124	2,649,336	87.4
法人	1,047,643	1,028,217	98.1	1,499,665	1,482,238	98.8
固定資産税	5,123,374	4,628,654	90.3	5,045,090	4,597,726	91.1
軽自動車税	140,053	119,636	85.4	140,360	122,824	87.5
たばこ税	470,705	470,705	100.0	551,994	551,994	100.0
特別土地保有税	-	-	-	-	-	-
都市計画税	270,973	244,772	90.3	268,617	244,766	91.1

区分 \ 年度	平成24年度			平成25年度		
	調定額	徴収済額	徴収率	調定額	徴収済額	徴収率
総額	9,826,134	9,093,405	92.5	9,876,436	9,266,083	93.8
市民税	4,171,818	3,824,953	91.7	4,234,786	3,948,919	93.3
個人	3,134,176	2,802,636	89.4	3,122,356	2,845,033	91.1
法人	1,037,642	1,022,317	98.5	1,112,429	1,103,886	99.2
固定資産税	4,745,839	4,393,142	92.6	4,676,340	4,381,387	93.7
軽自動車税	141,128	126,093	89.4	143,663	129,820	90.4
たばこ税	523,697	523,697	100.0	579,893	579,893	100.0
特別土地保有税	-	-	-	-	-	-
都市計画税	243,651	225,519	92.6	241,754	226,064	93.5

資料: 収税課

## 8 市有財産

### ①土地

(単位: m<sup>2</sup>)

区分	年度	平成20年	平成21年	平成22年	平成23年	平成24年	平成25年
総数		2,134,994	2,142,831	2,137,760	2,158,437	2,157,123	2,170,259
行政財産		1,525,141	1,533,345	1,529,258	1,530,153	1,530,541	1,542,724
	本庁舎	18,595	18,595	48,307	48,307	48,307	48,307
	消防用地	8,765	8,892	8,892	8,892	9,366	9,361
	学校用地	413,152	413,152	413,152	413,152	413,152	430,436
	公営住宅用地	37,596	37,596	35,995	35,995	35,995	33,786
	公園用地	599,391	599,391	599,291	599,434	599,434	599,434
	その他	447,642	455,719	423,621	424,373	424,287	421,400
普通財産		609,853	609,486	608,502	628,284	626,582	627,535
	宅地	138,002	137,755	138,336	158,339	156,637	160,007
	雑種地	31,398	31,278	29,713	29,713	29,713	26,847
	その他	440,453	440,453	440,453	440,232	440,232	440,681

注)各年3月31日現在

資料:財政課

### ②建物

(単位: m<sup>2</sup>)

区分	年度	平成20年	平成21年	平成22年	平成23年	平成24年	平成25年
総数		222,294	223,307	224,901	223,007	217,386	228,552
行政財産		220,567	221,415	223,009	215,572	212,822	224,021
	本庁舎	9,750	9,750	8,705	8,705	9,012	6,217
	消防建物	1,438	1,438	3,629	3,629	3,629	3,629
	学校建物	113,548	114,266	112,085	110,716	107,657	120,153
	公営住宅建物	20,818	20,788	20,727	20,727	20,635	20,493
	その他	75,013	75,173	77,863	71,795	71,889	73,529
普通財産		1,727	1,892	1,892	7,435	4,564	4,531

注)各年3月31日現在

資料:財政課

## 9

## 特別会計決算額

(単位:千円)

区分	年度		平成20年度	平成21年度	平成22年度	平成23年度	平成24年度	平成25年度
	会計別	歳入歳出別						
国民健康 保 険	歳 入		7,267,615	7,217,848	7,363,030	8,231,113	8,634,122	8,705,249
	歳 出		7,187,686	7,212,717	7,151,576	7,717,681	7,903,622	7,832,318
	差引残額		79,929	5,131	211,454	513,432	730,500	872,931
老 人 保 健	歳 入		614,999	84,858	5,099	-	-	-
	歳 出		545,039	82,230	5,099	-	-	-
	差引残額		69,960	2,628	0	-	-	-
後期高齢者 医 療	歳 入		839,509	946,806	929,006	999,654	1,066,774	1,130,382
	歳 出		807,747	940,571	917,997	994,158	1,038,000	967,596
	差引残額		31,762	6,235	11,009	5,496	28,774	162,786
介 護 保 険	歳 入		3,226,418	3,474,435	3,681,517	3,952,669	4,312,426	4,575,450
	歳 出		3,198,560	3,435,624	3,660,752	3,905,682	4,185,571	4,522,334
	差引残額		27,853	38,811	20,765	46,987	126,855	53,116
介 護 サ-ビス 事 業	歳 入		5,040	7,046	9,741	9,818	11,536	12,761
	歳 出		3,368	3,752	6,782	4,602	5,871	6,908
	差引残額		1,672	3,294	2,959	5,216	5,665	5,853
霊きゆう 自動車	歳 入		-	-	-	-	-	-
	歳 出		-	-	-	-	-	-
	差引残額		-	-	-	-	-	-
市営自動車 学 校	歳 入		120,548	130,186	111,274	-	-	-
	歳 出		118,194	120,382	111,274	-	-	-
	差引残額		2,354	9,804	0	-	-	-
公共下水道 事 業	歳 入		1,533,516	1,576,609	1,518,919	1,287,505	1,029,294	1,011,075
	歳 出		1,483,378	1,530,254	1,405,924	1,268,596	1,013,986	997,057
	差引残額		50,138	46,355	112,995	18,909	15,308	14,018
大生郷特定 公共下水道 事 業	歳 入		241,382	247,964	167,968	321,684	389,466	97,924
	歳 出		196,237	246,909	167,709	317,913	387,454	96,884
	差引残額		45,145	1,055	259	3,771	2,012	1,040
農業集落 排水事業	歳 入		309,184	334,741	264,591	267,674	267,262	394,958
	歳 出		306,785	327,327	259,405	261,073	265,793	389,119
	差引残額		2,399	7,414	5,186	6,601	1,469	5,839
花島工業団 地造成事業	歳 入		-	-	-	-	-	-
	歳 出		-	-	-	-	-	-
	差引残額		-	-	-	-	-	-
水道事業	収益の収入		1,440,927	1,404,960	1,448,251	1,391,164	1,389,619	1,369,651
	収益の支出		1,487,999	1,455,836	1,415,807	1,409,883	1,384,714	1,370,054
	差引残額		△ 47,072	△ 50,876	32,444	△ 18,719	4,905	△ 403
	資本の収入		661,033	724,700	364,530	6,807	23,492	136,605
	資本の支出		1,043,752	1,148,263	853,691	528,942	534,513	665,958
	差引残額		△ 382,719	△ 423,563	△ 489,161	△ 522,135	△ 511,021	△ 529,353

資料:財政課