

社会福祉

1 各種募金の状況

(単位:千円)

年度	共同募金	歳末たすけあい募金	日赤募金	
			一般社資	特別社資
平成12年	6,393	4,536	5,297	1,415
平成13年	6,329	4,144	5,209	1,406
平成14年	6,134	4,330	5,259	1,197
平成15年	6,250	3,957	5,255	1,200
平成16年	6,039	3,728	5,154	1,185
平成17年	5,926	3,536	7,856	2,581
平成18年	8,992	5,502	7,782	2,665
平成19年	9,230	5,249	7,728	2,480
平成20年	9,337	5,065	7,726	2,285
平成21年	9,223	4,632	7,567	1,910
平成22年	12,916	683	7,443	1,818
平成23年	13,307	684	7,315	1,711

資料:社会福祉課

2 保育所の概要

(単位:人)

名称	設置		所在地	職員数					入所児童数	定員
	区分	年月		保育士	技師	用務員	その他	計		
水海道第一保育所	公立	昭和35年9月	豊岡町乙1670-2	12(5)	-	1(1)	3(3)	16(9)	70(1)	90
水海道第二保育所	公立	昭和45年2月	中妻町3977	11(4)	-	2(2)	2(1)	15(7)	62(1)	60
水海道第三保育所	公立	昭和45年6月	水海道高野町2081	18(9)	-	1(1)	3(2)	22(12)	116(0)	120
水海道第四保育所	公立	昭和50年4月	菅生町1187-5	14(7)	-	1(1)	3(3)	18(11)	95(1)	110
水海道第五保育所	公立	昭和51年4月	大生郷町801-1	9(3)	-	1(1)	2(2)	12(6)	59(0)	70
水海道第六保育所	公立	昭和52年3月	小山戸町186	18(9)	-	1(1)	3(2)	22(12)	96(1)	125
小計				82(37)	-	7(7)	16(13)	105(57)	498(4)	575
絹西保育園	私立	昭和47年4月	坂手町986	7(1)	-	1(1)	4(2)	12(4)	74(3)	60
小貝保育園	私立	昭和56年4月	上蛇町2188-4	9(1)	-	-	3(0)	12(1)	46(4)	45
石下保育園	私立	昭和28年12月	新石下1031	17(2)	-	1(0)	3(1)	21(3)	107(2)	90
さくら保育園	私立	平成14年4月	岡田339	22(9)	-	-	3(1)	25(10)	105(1)	90
東さくら保育園	私立	平成16年4月	本石下3762-1	16(6)	-	-	1(0)	17(6)	62(0)	45
小計				71(19)	-	2(1)	14(4)	87(24)	394(10)	330
計				153(56)	-	9(8)	30(17)	192(81)	892(14)	905

注1)平成24年4月1日現在

資料:子どもすくすく課

注2)職員数の()は臨時・派遣職員,入所児童数の()は管外受託児童

3 医療福祉費支給状況

(単位:人,件,千円)

年度	区分	乳幼児			重度心身障害者			高齢重度障害者			妊産婦		
		人員	件数	金額	人員	件数	金額	人員	件数	金額	人員	件数	金額
平成14年	旧水海道	836	12,588	33,102	365	7,640	113,785	438	9,917	60,699	204	1,281	7,595
	旧石下	716	9,982	24,411	239	4,406	76,951	239	5,306	32,148	197	988	5,482
平成15年	旧水海道	875	12,180	26,075	378	7,611	137,371	456	10,682	70,840	196	1,437	11,934
	旧石下	725	9,994	19,325	237	4,530	73,156	236	5,800	34,492	152	1,135	6,982
平成16年	旧水海道	852	11,766	27,417	380	7,806	150,477	457	10,861	73,805	182	1,671	11,276
	旧石下	733	9,828	21,420	231	4,495	70,738	237	5,834	36,518	200	1,108	6,805
平成17年	旧水海道	1,908	16,941	35,246	380	8,029	138,677	466	11,031	65,372	202	1,723	9,923
	旧石下	1,559	14,164	26,600	215	4,210	69,560	255	6,165	36,997	166	990	7,239
平成18年	常総市	3,317	51,093	91,910	645	13,898	178,647	748	18,193	102,578	342	2,459	17,612
平成19年	常総市	3,255	51,795	93,169	643	14,011	156,061	752	18,426	91,561	326	2,422	13,208
平成20年	常総市	3,249	52,070	75,962	630	14,051	145,479	735	18,322	91,527	330	2,587	20,405
平成21年	常総市	3,250	49,116	71,664	606	13,289	147,103	762	19,142	93,675	251	2,492	19,486
平成22年	常総市	4,741	62,588	88,058	607	12,694	141,125	786	19,266	106,289	124	962	13,299
平成23年	常総市	4,844	73,104	111,246	610	13,055	147,114	775	19,531	105,780	310	1,667	16,728

年度	区分	父子家庭			母子家庭			計		
		人員	件数	金額	人員	件数	金額	人員	件数	金額
平成14年	旧水海道	64	344	751	775	6,607	17,322	2,682	38,377	233,254
	旧石下	29	162	562	498	4,099	11,857	1,918	24,943	151,411
平成15年	旧水海道	88	511	1,288	794	6,571	17,833	2,787	38,992	265,341
	旧石下	36	215	612	524	4,652	12,117	1,910	26,326	146,684
平成16年	旧水海道	100	606	1,788	833	7,104	17,054	2,804	39,814	281,817
	旧石下	48	262	549	555	5,199	16,316	2,004	26,726	152,346
平成17年	旧水海道	108	765	2,832	809	7,209	17,599	3,873	45,698	269,649
	旧石下	56	411	1,756	556	5,422	15,571	2,807	31,362	157,723
平成18年	常総市	160	1,036	3,375	1,266	11,197	26,708	6,478	97,876	420,830
平成19年	常総市	167	1,237	3,059	1,239	11,634	30,720	6,382	99,525	387,778
平成20年	常総市	189	1,485	3,993	1,223	11,934	28,697	6,356	100,449	366,063
平成21年	常総市	174	1,359	5,059	1,273	12,634	30,943	6,316	98,032	367,930
平成22年	常総市	183	1,319	3,989	1,254	12,214	33,159	7,695	109,043	385,919
平成23年	常総市	186	1,390	4,617	1,176	11,028	35,048	7,901	119,775	420,533

資料:健康保険課

4 生活保護の状況

区分	被保護世帯 (世帯)	被保護人員 A (人)	人口 B (人)	保護率 (A/B×1,000)	保護率 (茨城県)	保護率 (全国)
平成15年	126	172	41,093	4.2	4.6	9.9
平成16年	127	164	40,909	4.0	5.0	10.7
平成17年	129	163	40,732	4.0	5.3	11.2
平成18年	191	259	66,411	3.9	5.4	11.7
平成19年	194	259	65,972	3.9	5.5	11.8
平成20年	206	266	65,744	4.0	5.6	12.0
平成21年	231	297	65,804	4.5	6.1	12.6
平成22年	261	341	65,364	5.2	7.1	14.5
平成23年	297	387	65,807	5.9	7.9	15.6
平成24年	312	397	64,305	6.2	8.5	16.1

(注1)各年4月1日現在で人口は4月1日住民基本台帳より

資料:社会福祉課

(注2)平成15・16年の保護率(全国)は12月現在

(注3)平成19年の保護率(全国)は平成18年9月現在

(注4)平成20年の保護率(全国)は平成19年10月現在

(注5)平成21年の保護率(全国)は平成20年12月現在

(注6)平成22年の保護率(全国)は平成22年2月現在

(注7)平成23年の保護率(全国)は平成22年12月現在

(注8)平成24年の保護率(全国)は平成23年12月現在

5 被保護世帯の状況

(単位:世帯)

区分	総数	高齢者世帯	傷病・障害者世帯	母子世帯	その他	
平成15年	単身	94	42	49	-	3
	2人以上	32	13	11	4	4
平成16年	単身	100	47	45	-	8
	2人以上	27	15	7	3	2
平成17年	単身	105	55	44	-	6
	2人以上	24	15	3	4	2
平成18年	単身	148	71	69	-	8
	2人以上	43	15	17	8	3
平成19年	単身	153	75	69	-	9
	2人以上	41	13	18	5	5
平成20年	単身	164	86	63	-	15
	2人以上	42	16	15	8	3
平成21年	単身	186	93	72	-	21
	2人以上	45	15	13	7	10
平成22年	単身	210	101	73	-	36
	2人以上	50	16	12	8	14
平成23年	単身	238	112	93	-	33
	2人以上	59	20	17	9	13
平成24年	単身	251	119	95	-	37
	2人以上	61	21	9	12	19

(注)各年4月1日現在

資料:社会福祉課

6 生活保護費の状況

(単位:千円)

年度	総数	生活扶助		住宅扶助		教育扶助		医療扶助		介護扶助		出産扶助		生業扶助		葬祭扶助		施設事務費	
平成14年	349,805	82,841	25,688	933	203,913	16,301	-	-	240	19,889									
平成15年	357,720	83,943	26,689	845	209,335	15,224	-	-	452	21,232									
平成16年	322,102	75,857	27,210	614	174,024	18,859	-	-	221	25,317									
平成17年	378,287	86,482	33,105	1,143	209,643	21,088	-	552	266	26,008									
平成18年	490,683	114,560	45,675	1,634	273,230	28,766	-	901	399	25,518									
平成19年	476,541	114,457	46,137	1,051	257,665	29,297	-	892	259	26,783									
平成20年	477,561	128,458	53,066	1,180	234,353	30,551	-	743	671	28,539									
平成21年	581,065	159,087	64,423	1,793	295,478	31,054	580	358	741	27,551									
平成22年	610,247	179,677	73,843	1,787	301,809	25,412	452	723	625	25,919									
平成23年	646,599	192,675	78,405	2,114	329,674	18,223	-	829	847	23,832									

資料:社会福祉課

7 身体障害者手帳交付状況

(単位:人)

年度	総数		視覚障害		聴覚・言語 平衡障害		肢体不自由		内部障害	
	18歳未満	18歳以上	18歳未満	18歳以上	18歳未満	18歳以上	18歳未満	18歳以上	18歳未満	18歳以上
	平成14年	24	1,172	-	73	3	104	19	694	2
平成15年	23	1,266	-	83	2	111	19	733	2	339
平成16年	23	1,282	-	83	2	116	19	743	2	340
平成17年	31	1,981	-	152	4	168	24	1,120	3	541
平成18年	33	1,988	-	155	4	166	24	1,111	5	556
平成19年	33	1,994	-	138	5	171	24	1,119	4	566
平成20年	34	2,002	-	142	6	171	24	1,113	4	576
平成21年	31	2,022	-	149	5	173	22	1,094	4	606
平成22年	39	2,100	1	148	6	174	27	1,146	5	632
平成23年	42	2,012	1	131	6	168	29	1,085	6	628

資料:社会福祉課

8 ねたきり老人等及び独居老人数状況

(単位:人)

年次	区分	ねたきり老人等			独居老人		
		総数	男	女	総数	男	女
平成14年	旧水海道	158	45	113	454	106	348
	旧石下	72	29	43	114	32	82
平成15年	旧水海道	179	58	121	485	132	353
	旧石下	80	21	59	124	37	87
平成16年	旧水海道	147	41	106	632	182	450
	旧石下	75	28	47	131	43	88
平成17年	旧水海道	102	34	68	1,033	370	663
	旧石下	83	29	54	129	43	86
平成18年	常総市	190	63	127	1,131	408	723
平成19年	常総市	174	59	115	1,171	432	739
平成20年	常総市	215	72	143	1,270	486	784
平成21年	常総市	192	61	131	1,320	518	802
平成22年	常総市	142	55	87	1,205	459	746
平成23年	常総市	147	55	92	1,336	512	824

(注)寝たきり老人数は各年6月1日現在・独居老人数は各年4月1日現在

資料:介護長寿課

9 ホームヘルパー活動状況

(単位:人,世帯,時間)

年度	区分	ホームヘルパー数	派遣世帯数		派遣時間数	
			身障家庭	老人家庭	身障家庭	老人家庭
平成14年	旧水海道	14	(1)11	20	(8.5)1136.5	359
	旧石下	6	-	10	-	444
平成15年	旧水海道	10	-	15	-	804
	旧石下	6	-	10	-	693
平成16年	旧水海道	12	-	12	-	527
	旧石下	7	-	9	-	384
平成17年	旧水海道	10	-	7	-	339
	旧石下	7	-	11	-	656
平成18年	常総市	9	-	14	-	722
平成19年	常総市	9	-	10	-	457
平成20年	常総市	9	-	10	-	426
平成21年	常総市	9	-	4	-	201
平成22年	常総市	9	-	1	-	15
平成23年	常総市	8	-	0	-	0

(注1)平成12年度から介護保険該当利用者を除く

資料:介護長寿課

(注2)身障家庭()は,うち知的

10 国民年金加入状況

(単位:人)

年次	区分	総数	1号被保険者	任意加入	3号被保険者
平成14年	旧水海道	10,921	8,305	29	2,587
	旧石下	7,065	5,569	9	1,487
平成15年	旧水海道	10,791	8,204	32	2,555
	旧石下	7,053	5,566	8	1,479
平成16年	旧水海道	10,678	8,123	33	2,522
	旧石下	7,050	5,552	13	1,485
平成17年	常総市	17,337	13,276	53	4,008
平成18年	常総市	16,598	12,567	70	3,961
平成19年	常総市	15,955	11,902	77	3,976
平成20年	常総市	15,826	11,815	73	3,938
平成21年	常総市	15,704	11,729	72	3,903
平成22年	常総市	15,255	11,302	72	3,881
平成23年	常総市	14,673	10,892	58	3,723

注)各年3月31日現在

資料:市民課

11 国民年金受給状況

(単位:人)

年次	区分	老 齢	障 害	遺 族	寡 婦	計	年金額(千円)
平成14年	旧水海道	8,119	568	91	34	8,812	4,859,901
	旧石下	4,373	346	62	23	4,804	2,562,886
平成15年	旧水海道	8,314	577	98	33	9,022	5,032,136
	旧石下	4,530	345	53	24	4,952	2,660,217
平成16年	旧水海道	8,446	592	99	28	9,165	5,179,028
	旧石下	4,608	339	53	24	5,024	2,726,407
平成17年	常総市	13,390	924	156	48	14,518	8,236,114
平成18年	常総市	13,661	914	154	52	14,781	8,484,027
平成19年	常総市	14,004	948	138	52	15,142	8,813,626
平成20年	常総市	14,392	973	142	46	15,553	9,177,497
平成21年	常総市	14,638	978	129	46	15,791	9,620,131
平成22年	常総市	14,940	987	130	44	16,101	9,891,379
平成23年	常総市	15,290	982	132	41	16,445	10,017,854

注)各年3月31日現在

資料:市民課

12 社会福祉施設の状況

(単位:人)

施設名・所在	開設年月日	種別	設置者	定員
かしわ学園 所在:坂手町1231-3	平成12年4月1日	障害者支援施設 (生活介護・施設入所支援)	(社)かしわ学園	50
和耕学園 所在:坂手町1231-1	昭和53年4月1日	知的障害者授産施設	(社)和耕学園	30
きぬふれあいセンター 所在:豊岡町乙1522-1	平成元年4月1日	隣保館	常総市	-
心身障害者福祉センター 所在:中妻町2643-1	平成2年4月1日	障害者支援施設 (就労継続支援B型)	常総市	30
常総市地域活動支援センター 「さぼてん」 所在:水海道森下町4434-2	平成18年4月1日	地域活動 支援センターⅢ型	特定非営利活動法人 あうんの会	20
下妻地方地域活動支援センター 「菜の花」 所在:本石下4373-1	平成18年4月1日	地域活動 支援センターⅢ型	特定非営利活動法人 あうんの会	20
児童ディサービスセンター 所在:水海道森下町4434-2	平成17年8月1日	障害者支援施設(障害児) (児童ディサービス)	常総市	10
常総ふれあいの社 所在:大生郷町1880	平成19年7月1日	障害者支援施設 (生活介護・施設入所支援)	常総地方広域 市町村圏事務組合	56
ひまわり学園 水海道 所在:水海道森下町4529-1	平成22年10月1日	障害者支援施設 (就労 移行支援一般型・就労継続 支援A型B型)	特定非営利活動法人 鱸づな会	各 10

(注)平成24年3月31日現在

資料:社会福祉課

13 介護保険要介護(要支援)認定者数

(単位:人)

年度	区分	被保険者	要介護区分								
			総数	要支援1	要支援2	経過的要介護	要介護1	要介護2	要介護3	要介護4	要介護5
平成18年	常総市	14,064	1,924	124	-	-	530	408	337	328	197
平成19年	常総市	14,367	1,992	47	63	30	461	421	387	373	210
平成20年	常総市	14,679	2,117	64	121	0	378	502	426	397	229
平成21年	常総市	14,856	2,154	70	136	0	310	558	448	351	281
平成22年	常総市	14,893	2,211	69	143	0	306	595	452	374	272
平成23年	常総市	15,174	2,250	52	149	0	295	644	440	361	309

(注)被保険者は、賦課期日現在人数、要介護区分は4月分人数

資料:介護長寿課

14 介護給付費支給状況

(単位:件,千円)

年度	区分	総数		居宅サービス費		施設サービス費		審査支払手数料		高額介護サービス費	
		件数	支給額	件数	支給額	件数	支給額	件数	支給額	件数	支給額
平成18年	常総市	92,453	2,621,041	36,916	1,201,090	4,697	1,137,294	41,791	3,970	3,611	35,352
平成19年	常総市	97,000	2,777,408	38,333	1,299,338	4,925	1,139,846	43,768	4,158	3,913	37,732
平成20年	常総市	102,938	2,943,934	39,305	1,372,208	4,857	1,168,494	46,372	4,405	4,283	42,293
平成21年	常総市	109,072	3,193,807	40,562	1,484,596	5,029	1,239,591	48,912	4,647	4,735	48,992
平成22年	常総市	114,065	3,429,986	40,935	1,525,800	5,492	1,340,956	50,226	4,771	5,602	56,697
平成23年	常総市	119,506	3,684,062	42,720	1,638,830	5,839	1,438,627	52,390	4,453	5,544	62,926

年度	区分	高額医療合算介護サービス費		地域密着型サービス費		特定入所者介護サービス費				予防サービス費	
		件数	支給額	件数	支給額	食費		居住費		件数	支給額
平成18年	常総市	-	-	680	152,596	3,466	90,739	1,292	25,558	-	-
平成19年	常総市	-	-	740	168,936	3,584	95,445	1,466	31,953	271	4,449
平成20年	常総市	-	-	831	186,085	3,868	100,193	1,530	35,431	1,892	34,825
平成21年	常総市	10	341	958	218,415	4,239	104,244	1,812	40,659	2,815	52,322
平成22年	常総市	273	9,028	1,151	262,903	4,783	118,809	2,336	55,840	3,267	55,182
平成23年	常総市	304	7,322	1,238	275,654	5,307	131,724	2,656	64,974	3,508	59,552

(注)件数は月別延人数

資料:介護長寿課

15 介護保険サービス受給者数

(単位:人)

年度	区分	総数	居宅サービス	施設サービス			地域密着型サービス 認知症対応型	予防サービス
				介護福祉施設	介護老人保健施設	介護療養型医療施設		
平成16年	旧水海道	10,424	7,700	1,582	984	158	-	-
	旧石下	4,800	3,600	892	290	18	-	-
平成17年	旧水海道	16,483	12,051	2,823	1,340	269	-	-
	旧石下	3,517	2,616	721	180	-	-	-
平成18年	常総市	17,985	12,694	2,956	1,387	283	665	-
平成19年	常総市	18,901	13,116	3,227	1,406	278	737	137
平成20年	常総市	19,719	13,207	3,229	1,364	230	814	875
平成21年	常総市	20,722	13,551	3,430	1,358	198	943	1,242
平成22年	常総市	21,798	13,797	3,843	1,344	196	1132	1,486
平成23年	常総市	22,819	14,263	4,094	1,484	172	1202	1,604

注)人数は、月別延人数

資料:介護長寿課

介護サービス受給者数は416万人で、7割が女性

2010年末の介護サービス受給者数は416万人で介護度区別に最も多いのは要介護2の81.3万人である。要介護2を中心にきれいな山形の分布をしている。年齢では75歳以上が85.6%を占めている。受給者の伸び率を見ると、山形の中心に近い要介護3が若干減少したものの、他の区分はいずれも増加している。

男女別には男119万人に対して女297万人と女が男の2.5倍を占めている。すなわち、圧倒的に女の利用が多く、特に要支援1~2と要介護5は3倍を超えている。要介護2~3の男女比が最低である。女性の利用が多いのは高齢者人口が女性に偏っていることを考慮すれば当然に思えるが、男女の人口当たり利用率を計算して男女比較をしても女性優位は一般的傾向と言える。75歳以上の後期高齢者では人口当たりでも女性優位が顕著であり、軽度区分で顕著である。

(財)日本統計協会「統計でみる日本2012」より

《千人当たり生活保護被保護実人数》(H22年度)

1.水戸市(16.89人) 2.大洗町(16.43人) 3.大子町(11.49人) 4.古河市(10.38人) 5.石岡市(10.17人)
 …………… 28.常総市(5.57人) …… 43.五霞町(2.83人) 44.守谷市(2.46人)

茨城県「市町村早わかり」より

医療・保健

1 医療施設及び医療関係従事者数

(単位:所,床,人)

年次	区分	医療施設数			病床数			医師	歯科医師	薬剤師
		病院	一般診療所	歯科診療所	病院	一般診療所	歯科診療所			
平成18年	旧水海道	4	19	15	562	19	-	68	33	104
	旧石下	-	16	11	-	2	-			
平成19年	常総市	4	36	27	562	21	-	-	-	-
平成20年	常総市	4	35	25	562	19	-	61	30	96
平成21年	常総市	4	37	23	562	19	-	-	-	-
平成22年	常総市	4	37	25	562	19	-	66	29	105
平成23年	常総市	4	37	27	562	19	-	-	-	-

(注1)医療施設数・病床数は各年3月31日現在

資料:常総保健所

(注2)医師・歯科医師・薬剤師は従業地別による

(注3)医師・歯科医師・薬剤師は隔年調査。各年12月31日現在

2 結核検診実施状況

(単位:人)

年度	区分	レントゲン撮影	BCG接種	精密検査
平成14年	旧水海道	4,085	609	7
	旧石下	4,383	238	-
平成15年	旧水海道	3,782	418	2
	旧石下	3,673	313	-
平成16年	旧水海道	3,745	386	4
	旧石下	3,787	340	-
平成17年	旧水海道	3,693	304	-
	旧石下	3,955	231	-
平成18年	常総市	5,908	526	2
平成19年	常総市	5,769	563	-
平成20年	常総市	6,022	526	3
平成21年	常総市	5,729	517	-
平成22年	常総市	5,459	496	-
平成23年	常総市	3,022	498	3

資料:保健推進課

3 がん検診実施状況

(単位:人)

年 度	区 分	胃がん		子宮がん		肺(レントゲン)	
		受診者	要精密検査	受診者	要精密検査	受診者	要精密検査
平成18年	常総市	2,376	362	1,439	21	5,908	113
平成19年	常総市	2,463	357	1,646	31	5,277	110
平成20年	常総市	2,093	349	1,669	20	5,677	122
平成21年	常総市	2,121	317	2,138	26	5,358	125
平成22年	常総市	2,113	257	2,154	46	5,110	136
平成23年	常総市	2,103	300	1,991	42	5,132	129

年 度	区 分	乳がん		大腸がん		肺がん(喀痰)	
		受診者	要精密検査	受診者	要精密検査	受診者	要精密検査
平成18年	常総市	1,240	50	3,249	257	212	-
平成19年	常総市	1,674	42	3,411	265	192	1
平成20年	常総市	1,674	65	2,967	237	160	2
平成21年	常総市	2,190	89	2,918	254	131	-
平成22年	常総市	2,279	124	2,951	228	107	-
平成23年	常総市	2,129	120	3,385	245	88	0

資料:保健推進課

4 予防接種実施状況

(単位:人)

年 度	区 分	三種混合	二種混合	日本脳炎	ポリオ (小児マヒ)	風 疹	麻 疹	麻しん・ 風しん混合	子宮頸がん
		平成18年	常総市	2,211	637	-	1,069	89	3
平成19年	常総市	2,545	612	-	1,051	7	1	1,087	-
平成20年	常総市	2,300	651	-	1,043	0	0	定期 2,092 任意 12	-
平成21年	常総市	2,158	663	46	1,029	2	-	2,276	-
平成22年	常総市	2,273	579	2,225	1,074	2	-	2,244	876
平成23年	常総市	2,219	607	4,004	798	0	1	2,097	1,815

資料:保健推進課

5 乳幼児健康診査等実施状況

(単位:人)

区分	年度	平成18年	平成19年	平成20年	平成21年	平成22年	平成23年
		常総市	常総市	常総市	常総市	常総市	常総市
3か月児健康診査		496	468	451	443	454	497
健康教室(離乳食教室)		373	426	401	143	113	295
健康教室		345	334	384	-	-	-
12か月児健康診査		447	454	460	460	467	446
1歳6か月児健康診査		492	461	484	449	460	449
健康教室(2歳児教室)		438	424	413	392	342	191
3歳児健康診査		471	572	497	508	472	497

健康教室(はいはい教室(H14からピヨピヨ広場)(H18から9~10か月教室))

資料:保健推進課

6 献血推進事業

(単位:人)

区分	年度	平成18年	平成19年	平成20年	平成21年	平成22年	平成23年
		常総市	常総市	常総市	常総市	常総市	常総市
全血献血	200ml	379	292	244	276	265	197
	400ml	993	959	1045	1013	868	651
成分献血		-	24	12	-	-	-

資料:保健推進課

7 健康相談等実施状況

(単位:人)

区分	年度	平成18年	平成19年	平成20年	平成21年	平成22年	平成23年		
		常総市	常総市	常総市	常総市	常総市	常総市		
健康相談		1,342	991	881	1,032	923	660		
基本健康診査		5,449	5,599	-	-	-	-		
健康教室		2,276	1,138	841	524	512	574		
生活習慣病予防教室		60	111	25	4	-	20		
料理教室		26	35	102	29	54	0		
保健師訪問指導	寝たきり	83	-	-	-	-	-		
	訪問リハビリ	47	13	-	-	-	-		
	痴呆性老人	-	-	-	-	-	-		
	精神	2	-	-	-	-	-		
	要指導者	536	102	32	10	10	4		
	その他	113	787	336	431	600	580		
機能訓練		637	-	-	-	-	-		
妊婦教室		89	86	62	52	50	113		
婦人の健康診査		-	-	-	-	-	-		
のびのび相談事業		259	296	479	-	-	-		
骨粗しょう症検診		539	808	490	556	573	375		
ゆうゆう子育て相談(すこやか)		141	143	100	149	161	191		
乳幼児訪問		109	207	122	365	543	561		
発達相談		67	145	134	118	140	152		
視力検査		53	67	70	61	60	69		
小児リハビリ教室(わんぱく教室)		82	34	35	20	10	-		
生活習慣病検診		433	467	342	368	350	298		
特定保健指導	動機付	初回のみ終了	-	-	-	196	62	85	98
		実績評価終了	-	-	-	55	140	119	144
	積極的	初回のみ終了	-	-	-	166	71	56	72
		継続支援終了	-	-	-	25	-	-	-
		実績評価終了	-	-	-	21	35	22	14

注)手づくりおやつ教室はH19年度より料理教室に変更

資料:保健推進課

8

国民健康保険

年 度	区 分	被保険者	被保険者数	受診件数	1人当たり	医 療 費	1人当たり
		世帯数	(人)	(件)	受診回数(回)	(百万円)	医療費(千円)
平成12年	旧水海道	7,084	13,015	129,453	9.9	2,367	182
	旧石下	3,928	8,644	86,057	10.0	1,541	178
平成13年	旧水海道	7,262	13,108	134,150	10.2	2,453	187
	旧石下	4,072	8,784	87,448	10.0	1,619	184
平成14年	旧水海道	7,485	13,380	137,875	10.3	2,485	185
	旧石下	4,240	9,103	83,323	9.2	1,518	167
平成15年	旧水海道	7,679	13,770	144,252	10.5	2,842	206
	旧石下	4,375	9,393	95,675	10.2	1,675	178
平成16年	旧水海道	7,841	14,029	149,126	10.6	2,982	213
	旧石下	4,469	9,483	99,661	10.5	1,899	200
平成17年	旧水海道	7,889	14,106	158,577	11.2	3,233	229
	旧石下	4,526	9,469	105,151	11.1	1,965	207
平成18年	常総市	12,424	23,243	272,023	11.7	5,394	232
平成19年	常総市	12,293	22,639	273,103	12.1	5,571	232
平成20年	常総市	10,737	22,556	273,639	12.1	5,633	250
平成21年	常総市	10,811	22,357	279,074	12.5	5,731	256
平成22年	常総市	10,848	22,164	284,881	12.9	5,822	263
平成23年	常総市	10,864	21,864	287,387	13.1	6,203	284

注) 上記数値は国保老人保健対象者を除く

資料: 健康保険課

9 老人保健

年度	区分	受給者数	受診件数	1人当たり受診回数	医療費	1人当たり医療費
		(人)	(件)	(回)	(百万円)	(千円)
平成11年	旧水海道	5,671	124,532	22.0	3,978	701
	旧石下	2,844	62,687	22.0	1,964	690
平成12年	旧水海道	5,895	130,852	22.2	3,850	653
	旧石下	2,948	64,310	21.8	1,860	631
平成13年	旧水海道	6,103	137,833	22.6	4,151	680
	旧石下	3,056	68,874	22.5	2,135	699
平成14年	旧水海道	6,222	139,811	22.5	4,146	666
	旧石下	3,135	70,808	22.6	2,067	659
平成15年	旧水海道	6,008	134,198	22.3	4,126	687
	旧石下	3,031	69,298	22.9	1,948	643
平成16年	旧水海道	5,746	133,228	23.2	3,983	693
	旧石下	2,931	68,688	23.4	2,002	683
平成17年	旧水海道	5,452	131,956	24.2	3,980	730
	旧石下	2,810	68,227	24.3	2,082	741
平成18年	常総市	7,860	188,317	24.0	5,942	756
平成19年	常総市	7,477	176,917	23.7	5,766	771
平成20年	常総市	7,444	16,944	2.3	523	70

平成20年度分は平成20年3月以前の数値

資料:健康保険課

10 後期高齢

年度	区分	受給者数	受診件数	1人当たり受診回数	医療費	1人当たり医療費
		(人)	(件)	(回)	(百万円)	(千円)
平成20年	常総市	7,572	160,805	21.2	5,497	726
平成21年	常総市	7,738	183,242	23.7	6,323	817
平成22年	常総市	7,932	189,386	23.9	6,836	862
平成23年	常総市	7,975	194,086	24.3	6,951	872

平成20年4月以降の数値

資料:健康保険課

衛 生

1 ごみ処理状況

(単位:世帯, t)

年度	区分	世帯数	可燃物	不燃物	粗大	資源	総収集量	1日平均 収集量	1世帯当たり の収集量(kg)
平成14年	旧水海道	12,839	8,528	1,688	731	1,097	12,044	33	938
	旧石下	6,970	4,423	423	220	347	5,413	15	776
平成15年	旧水海道	12,325	8,271	1,843	735	948	11,797	32	957
	旧石下	7,074	4,669	441	268	338	5,716	16	808
平成16年	旧水海道	12,585	8,107	1,875	604	823	11,409	31	907
	旧石下	7,134	4,716	414	268	312	5,654	15	792
平成17年	旧水海道	12,689	8,303	1,937	649	784	11,673	32	920
	旧石下	7,243	5,140	401	222	309	6,072	17	838
平成18年	水海道管内	12,846	8,778	1,997	608	733	12,116	33	943
	石下管内	7,230	4,476	336	364	303	5,379	15	743
平成19年	水海道管内	12,947	8,864	1,982	557	468	11,871	33	917
	石下管内	7,275	5,106	392	232	295	6,025	17	828
平成20年	水海道管内	13,023	8,621	1,948	543	450	11,562	32	887
	石下管内	7,273	4,443	283	237	287	5,250	14	721
平成21年	水海道管内	13,199	8,417	2,019	504	473	11,413	31	865
	石下管内	7,286	5,762	357	280	293	6,692	18	918
平成22年	水海道管内	13,329	8,244	2,041	514	510	11,350	31	852
	石下管内	7,408	5,919	372	309	284	6,978	19	942
平成23年	水海道管内	13,425	8,015	2,156	920	682	11,773	32	877
	石下管内	7,470	5,966	411	359	261	6,997	19	937

資料:生活環境課

2 集団回収による資源ごみ回収量

(単位:t)

年度	区分	総数	新聞	雑誌	ダンボール	空きビン	金属クズ	布類	その他
平成14年	旧水海道	1,075	693	266	68	30	3	15	-
	旧石下	-	-	-	-	-	-	-	-
平成15年	旧水海道	981	651	223	62	26	4	15	-
	旧石下	774	489	168	80	18	0	19	-
平成16年	旧水海道	1,003	680	220	63	22	4	14	-
	旧石下	802	511	174	78	18	0	21	-
平成17年	旧水海道	1,099	741	244	77	17	6	14	-
	旧石下	548	356	119	54	1	0	18	-
平成18年	水海道管内	1,263	840	283	99	19	6	15	1
	石下管内	798	496	179	84	16	1	22	0
平成19年	水海道管内	1,142	753	236	110	16	11	16	-
	石下管内	737	470	151	81	12	0	23	-
平成20年	水海道管内	1,102	718	234	111	11	14	14	-
	石下管内	695	429	146	81	12	1	26	-
平成21年	水海道管内	1,030	661	217	122	8	9	13	-
	石下管内	699	419	148	96	9	1	26	-
平成22年	水海道管内	1,161	736	248	145	8	11	12	1
	石下管内	685	409	138	98	9	1	30	-
平成23年	水海道管内	1,023	614	232	142	7	10	17	1
	石下管内	641	365	138	100	10	1	27	-

資料:生活環境課

3 し尿処理の状況

(単位:kℓ, 日)

年度	区分	処 理 量	稼動日数 (月平均)
平成19年	水海道管内	13,755	20
	石下管内	8,151	20
平成20年	水海道管内	14,122	20
	石下管内	8,147	20
平成21年	水海道管内	13,962	20
	石下管内	7,917	20
平成22年	水海道管内	13,358	20
	石下管内	8,000	20
平成23年	水海道管内	13,968	20
	石下管内	7,846	20

資料:常総衛生組合・城山公苑

4 浄化槽設置届受付件数

(単位:件)

年 度	総 数	水海道	豊岡	菅原	大花羽	三妻	五箇	大生	坂手	内守谷	菅生	大塚戸
平成18年	291	42	29	11	1	24	1	16	10	17	23	7
平成19年	281	42	27	10	3	34	1	11	14	18	21	7
平成20年	272	16	28	9	1	33	3	22	16	17	18	7
平成21年	266	20	16	16	1	24	17	13	18	11	16	5
平成22年	198	20	10	13	2	13	4	11	6	5	15	5
平成23年	262	15	20	8	2	30	3	13	18	11	15	6

年 度	石下	豊田	玉	岡田	飯沼
平成18年	20	9	12	38	31
平成19年	16	13	9	22	33
平成20年	24	10	16	19	33
平成21年	24	14	10	26	35
平成22年	14	11	12	28	29
平成23年	31	10	12	45	23

資料:下水道課

5 畜犬登録数

(単位:頭)

年度	区分	登録頭数	狂犬病予防注射頭数
平成18年	常総市	4,772	2,643
平成19年	常総市	4,870	3,212
平成20年	常総市	4,969	3,159
平成21年	常総市	4,976	2,890
平成22年	常総市	5,065	3,070
平成23年	常総市	4,923	3,124

注)予防注射は市で実施のみ

資料:生活環境課

6 種類別苦情等受付件数

(単位:件)

年次	区分	総数	ばい煙	水質汚濁	騒音	振動	産業廃棄物	その他
平成18年	常総市	57	20	5	8	-	17	7
平成19年	常総市	71	41	9	5	1	6	9
平成20年	常総市	58	23	6	5	2	2	20
平成21年	常総市	94	37	9	14	1	10	23
平成22年	常総市	82	27	9	14	-	12	20
平成23年	常総市	47	13	7	8	0	9	10

資料:生活環境課

7 斎場の利用状況

(単位:件, %, 日)

年度	総件数	市内分	市外分	総件数に占める市内分構成比	稼動日数
平成14年	410	398	12	97.1	218
平成15年	448	432	16	96.4	232
平成16年	420	411	9	97.8	237
平成17年	450	429	21	95.3	243
平成18年	434	409	25	94.2	241
平成19年	447	414	33	92.6	243
平成20年	480	459	21	95.6	243
平成21年	460	442	18	96.1	250
平成22年	478	462	16	96.7	249
平成23年	504	483	21	95.8	244

資料:市民課

8 霊きゅう自動車運行状況

(単位:件, %, 日)

年度	総件数	市内分	市外分	総件数に占める市内分構成比	稼動日数
平成9年	545	365	180	67.0	252
平成10年	543	417	126	76.8	253
平成11年	383	340	43	88.8	219
平成12年	321	313	8	97.5	201
平成13年	336	323	13	96.1	198
平成14年	294	289	5	98.3	184
平成15年	307	306	1	99.6	185
平成16年	291	288	3	98.9	200
平成17年	279	267	12	95.7	185
平成18年	30	30	-	100.0	23

注)平成18年5月31日で廃止

資料:市民課

安 全

1 消防力状況

(単位:人, 団, 基)

年次	区分	消防署職員数	消防団		水利		
			分団数	団員数	消火栓	貯水槽	河川・プール
平成15年	水海道管内	69	11	255	1,257	439	14
	石下管内	19	5	192	432	263	10
平成16年	水海道管内	69	11	255	1,325	440	14
	石下管内	21	5	192	442	267	10
平成17年	水海道管内	67	11	255	1,515	442	14
	石下管内	19	5	192	442	267	10
平成18年	水海道管内	66	11	255	1,527	444	14
	石下管内	19	5	192	444	267	10
平成19年	水海道管内	67	11	255	1,527	444	14
	石下管内	19	5	191	446	267	10
平成20年	水海道管内	68	11	255	1,529	445	14
	石下管内	19	5	191	449	266	10
平成21年	水海道管内	67	11	255	1,528	445	14
	石下管内	19	5	192	451	266	10
平成22年	水海道管内	67	11	255	1,529	445	14
	石下管内	19	5	203	449	266	10
平成23年	水海道管内	68	11	270	1,529	450	14
	石下管内	19	5	202	450	265	10
平成24年	水海道管内	70	11	269	1,530	449	14
	石下管内	19	5	202	454	239	20

(注)各年4月1日現在

資料:水海道消防署・石下分署・安全安心課

2 消防施設の状況

(単位:台)

年次	区分	消防本部(署)					消防団			
		普通ポンプ自動車	水槽付ポンプ自動車	救急車	化学車救工車	小型動力ポンプ	指令等	普通ポンプ自動車	小型動力ポンプ	団本部等
平成15年	水海道管内	1	3	4	1	-	10	11	11	2
	石下管内	-	1	1	-	-	1	12	-	1
平成16年	水海道管内	1	3	4	1	-	10	11	11	2
	石下管内	-	1	1	-	-	1	12	-	1
平成17年	水海道管内	1	3	4	1	-	10	11	11	2
	石下管内	-	1	1	-	-	1	12	-	1
平成18年	水海道管内	1	3	4	1	-	10	11	11	2
	石下管内	-	1	1	-	-	1	12	-	1
平成19年	水海道管内	1	3	4	1	-	10	11	11	2
	石下管内	-	1	1	-	-	1	12	-	1
平成20年	水海道管内	1	3	4	2	-	10	11	11	2
	石下管内	-	1	1	-	-	1	12	-	1
平成21年	水海道管内	1	3	4	2	-	10	11	11	2
	石下管内	-	1	1	-	-	1	12	-	1
平成22年	水海道管内	1	3	4	2	-	10	11	11	2
	石下管内	-	1	1	-	-	1	12	-	1
平成23年	水海道管内	1	3	4	2	-	10	11	11	3
	石下管内	-	1	1	-	-	1	12	-	1
平成24年	水海道管内	1	3	3	2	-	10	11	12	3
	石下管内	-	1	1	-	-	1	12	1	1

(注)各年4月1日現在

資料:水海道消防署・石下分署・安全安心課

3 火災による損害状況

(単位:件,千円)

年次	区分	総数		建物		林野		車両		その他	
		件数	損害額	件数	損害額	件数	損害額	件数	損害額	件数	損害額
平成14年	水海道管内	31	112,671	20	107,952	-	-	7	3,686	4	1,033
	石下管内	25	56,683	14	53,573	-	-	5	2,728	6	382
平成15年	水海道管内	24	89,631	15	87,673	-	-	5	1,075	4	883
	石下管内	6	11,517	3	11,336	-	-	1	5	2	176
平成16年	水海道管内	22	37,879	13	29,862	-	-	4	4,452	5	3,565
	石下管内	21	31,203	12	31,095	-	-	1	50	8	58
平成17年	水海道管内	23	26,945	15	26,320	-	-	2	210	6	415
	石下管内	19	81,718	9	81,609	-	-	-	-	10	109
平成18年	水海道管内	21	130,509	13	127,526	-	-	5	983	3	2,000
	石下管内	17	31,675	10	31,430	-	-	1	-	6	245
平成19年	水海道管内	25	91,076	14	89,220	-	-	6	1,807	5	49
	石下管内	10	27,630	1	25,475	-	-	4	558	5	1,597
平成20年	水海道管内	16	42,474	9	42,414	-	-	2	32	5	28
	石下管内	13	175,466	8	175,026	-	-	2	440	3	0
平成21年	水海道管内	13	53,501	9	53,060	-	-	2	343	2	98
	石下管内	12	13,467	7	13,237	-	-	-	-	5	230
平成22年	水海道管内	14	5,866	11	5,811	-	-	-	-	3	55
	石下管内	9	8,562	7	3,199	-	-	2	5,363	-	-
平成23年	水海道管内	14	42,600	7	39,396	-	-	2	3,183	5	21
	石下管内	13	57,819	8	25,756	-	-	3	772	2	131,291

資料:水海道消防署・石下分署

4 原因別火災発生状況

(単位:件)

年次	区分	総数	原因別						
			たき火	コンロ	たばこ	石油ストーブ	放火(疑含)	火遊び	不明・その他
平成14年	水海道管内	31	2	2	2	2	10	1	12
	石下管内	25	2	2	2	-	10	-	9
平成15年	水海道管内	24	4	2	1	-	7	-	10
	石下管内	6	-	1	1	-	2	-	2
平成16年	水海道管内	22	-	3	1	-	4	-	14
	石下管内	21	1	-	1	-	6	-	13
平成17年	水海道管内	23	4	4	-	1	5	1	8
	石下管内	19	2	3	-	2	3	-	9
平成18年	水海道管内	21	9	-	-	2	1	1	8
	石下管内	17	6	1	-	-	3	-	7
平成19年	水海道管内	25	5	3	3	-	6	-	8
	石下管内	10	1	1	-	-	2	-	6
平成20年	水海道管内	16	2	2	1	-	4	-	7
	石下管内	13	4	4	-	-	2	-	3
平成21年	水海道管内	13	2	2	-	-	1	-	8
	石下管内	12	3	1	-	-	3	-	5
平成22年	水海道管内	14	-	2	-	-	-	-	12
	石下管内	9	1	-	2	1	1	-	4
平成23年	水海道管内	14	-	1	-	3	2	-	8
	石下管内	12	-	1	-	-	-	1	10

資料:水海道消防署・石下分署

5 救急車出動状況

(単位:件)

年次	区分	総数	急病	交通事故	一般負傷	労働災害	自損行為	加害	運動競技	その他
	石下管内	729	435	159	72	23	9	1	1	29
平成15年	水海道管内	1,312	700	215	161	20	29	14	7	166
	石下管内	763	456	140	78	16	16	4	7	46
平成16年	水海道管内	1,411	765	232	146	27	22	11	11	197
	石下管内	760	461	140	84	18	10	9	4	34
平成17年	水海道管内	1,511	848	266	174	23	23	8	13	156
	石下管内	694	399	130	90	13	11	8	6	37
平成18年	水海道管内	1,533	920	212	168	21	28	8	9	167
	石下管内	782	497	151	60	19	11	9	2	33
平成19年	水海道管内	1,560	931	203	186	20	17	10	11	182
	石下管内	815	565	113	79	19	5	4	5	25
平成20年	水海道管内	1,430	879	187	180	19	16	8	8	133
	石下管内	770	511	109	81	20	8	7	5	29
平成21年	水海道管内	1,399	868	206	160	17	20	13	5	110
	石下管内	709	476	92	92	11	11	1	5	21
平成22年	水海道管内	1,514	923	196	197	20	23	4	13	138
	石下管内	789	521	123	93	8	13	4	4	23
平成23年	水海道管内	1,585	968	219	189	31	26	10	11	131
	石下管内	856	567	122	99	20	9	5	4	30

資料:水海道消防署・石下分署

6 交通事故発生件数

(単位:件,人)

年次	区分	発生件数	死者数	負傷者数	市民相談における 交通事故相談件数	茨城県		
						発生件数	死者数	負傷者数
平成14年	旧水海道	362	9	474	7	24,699	331	31,622
	旧石下	224	2	290	—			
平成15年	旧水海道	331	3	420	6	23,840	291	30,863
	旧石下	200	1	278	—			
平成16年	旧水海道	355	8	436	2	23,773	266	30,866
	旧石下	202	2	254	—			
平成17年	旧水海道	353	3	427	8	23,486	278	30,488
	旧石下	206	4	281	—			
平成18年	常総市	439	8	555	5	22,396	239	29,261
平成19年	常総市	355	6	438	2	20,415	178	26,710
平成20年	常総市	300	6	388	1	18,225	210	23,505
平成21年	常総市	267	2	353	6	16,668	199	21,632
平成22年	常総市	286	3	391	12	16,246	205	21,102
平成23年	常総市	287	4	358	5	15,010	169	19,547

資料:安全安心課

7 県民交通災害共済加入状況

(単位:人,千円,件,%)

区分	加入者数	会費	給付件数	給付額	加入率	
平成14年	旧水海道	14,578	12,297	144	8,150	34.0
	旧石下	5,658	4,686	62	4,700	23.4
平成15年	旧水海道	14,042	11,845	130	7,810	33.2
	旧石下	5,585	4,631	51	3,340	23.1
平成16年	旧水海道	13,537	11,428	131	8,330	33.1
	旧石下	5,468	4,540	56	4,000	22.6
平成17年	旧水海道	12,664	10,708	123	6,420	29.8
	旧石下	5,174	4,295	44	4,900	21.4
平成18年	常総市	17,693	14,928	161	14,480	26.6
平成19年	常総市	17,013	14,364	145	10,730	25.8
平成20年	常総市	16,121	13,601	92	7,020	25.2
平成21年	常総市	14,343	12,237	104	8,120	22.4
平成22年	常総市	12,725	10,853	124	8,350	20.1
平成23年	常総市	11,766	10,053	125	11,900	18.3

資料:安全安心課

8 刑法犯発生状況

(単位:件)

年次	区分	総数	凶悪犯	窃盗犯	粗暴犯	知能犯	風俗犯	その他
平成14年	水海道管内	1,578	18	1,493	9	22	-	36
	石下管内	784	7	708	9	15	2	43
平成15年	水海道管内	1,370	7	1,186	12	8	7	150
	石下管内	675	5	611	9	7	-	43
平成16年	水海道管内	1,064	9	855	21	41	3	135
	石下管内	406	3	345	9	10	-	39
平成17年	水海道管内	786	5	598	21	41	8	113
	石下管内	420	-	368	8	4	1	39
平成18年	常総市管内	1,195	6	896	42	84	4	163
平成19年	常総市管内	1,116	1	926	34	51	1	103
平成20年	常総市管内	890	10	709	30	23	3	115
平成21年	常総市管内	819	4	690	15	22	2	86
平成22年	常総市管内	755	3	628	13	10	1	100
平成23年	常総市管内	737	6	612	8	9	2	100

注)平成18年より常総市管内数値

資料:常総警察署・下妻警察署

9 青少年補導状況

(単位:人)

区分	総数	怠学	飲酒	喫煙	深夜徘徊	暴走行為	不良交友	その他
小学生	-	-	-	-	-	-	-	-
中学生	20(6)	-	-	6	14(6)	-	-	-
高校生	211(61)	3(2)	4(2)	36(8)	168(49)	-	-	-
大学生	1(1)	-	-	-	1(1)	-	-	-
その他学生	-	-	-	-	-	-	-	-
有職者	25	-	-	9	16	-	-	-
無職者	32(6)	-	-	9	23(6)	-	-	-

注1)平成23年次常総警察署における常総市管内

資料:常総警察署

注2) ()内は女子で、内数

《10万人当たり火災出火件数》(H22)

1.河内村(97.48件) 2.神栖市(92.24件) 3.鉾田市(89.20件) 4.下妻市(81.43件) 5.行方市(78.43件)
 29.常総市(38.14件) 43.那珂市(18.42件) 44.取手市(12.78件)

《千人当たり交通事故発生件数》(H22)

1.水戸市(8.88件) 2.那珂市(7.56件) 3.土浦市(7.42件) 4.東海村(6.28件) 5.ひたちなか市(6.13件)
 28.常総市(4.38件) 43.美浦村(2.95件) 44.利根町(1.66件)

茨城県「市町村早わかり」より

犯罪件数は2002年をピークに減少

2010年に我が国で発生した犯罪件数(交通事故関係を除く刑法犯認知件数)は159万件で、前年よりも6.9%減少している。趨勢的には1997年頃から急激に犯罪件数は増え、2002年には戦後最高を記録したが、03年以降は減少傾向にある。

犯罪の内訳は、その大半は窃盗犯で、犯罪全体の76.5%を占めている。

刑法犯少年は減少、特別法犯少年は増加

2010年の少年(14~19歳)の刑法犯(交通関係業務過失犯を除く)の検挙人数は85,846人、同年齢層の人口千人に対する比率では11.8%あった。これを成人(20歳以上)刑法犯の対応する人口比(2.3)と比較すると約5.1倍になるが、刑法犯少年の検挙人数は減少を続けている。窃盗犯は61.1%と圧倒的に多い。また、触法少年(刑罰法令に触れる行為をした14歳未満の少年)の10年の補導人員(刑法)は17,727人で前年比1.7%の減少と、少年の刑法犯罪は全体的に減少している。

特別法(軽罪法、毒物及び劇物取締法、大麻取締法など)に違反した少年の検挙人数は、概ね減少傾向であったが、07年以降増加している。

資料:(財)日本統計協会「統計でみる日本2012」より

教育·文化

1 幼稚園

(単位:組,人)

年次	区分	組数	園児数			教員数			1組当たり 園児数	教員1人当たり 園児数
			男	女	計	男	女	計		
平成20年		48	505	550	1,055	5	69	74	22	14
平成21年		48	496	522	1,018	5	71	76	21	13
平成22年		49	527	496	1,023	5	76	81	21	13
平成23年		47	491	472	963	6	71	77	20	13
平成24年		46	491	485	976	5	75	80	21	12
平成 24年 内 訳	市立玉幼稚園	3	21	28	49	0	5	5	16	10
	市立岡田幼稚園	5	40	48	88	0	8	8	18	11
	市立飯沼幼稚園	5	50	48	98	0	7	7	20	14
	市立豊田幼稚園	3	19	15	34	0	6	6	11	6
	市立御城幼稚園	3	20	15	35	0	5	5	12	7
	私立水海道幼稚園	7	82	77	159	1	12	13	23	12
	私立二葉幼稚園	4	41	49	90	1	8	9	23	10
	私立きぬ幼稚園	10	130	106	236	1	15	16	24	15
	私立石下幼稚園	6	88	99	187	2	9	11	31	17

(注)各年5月1日現在

資料:学校基本調査

2 小学校

(単位:級,人)

年次	区分	学級数	児童数			教員数			外国人 児童数	帰国子女
			男	女	計	男	女	計		
平成20年		158	1,918	1,850	3,768	81	170	251	126	2
平成21年		156	1,884	1,820	3,704	84	175	259	114	1
平成22年		160	1,821	1,782	3,603	84	165	249	117	0
平成23年		166	1,827	1,758	3,585	94	159	253	110	0
平成24年		168	1,767	1,737	3,504	89	160	249	122	0
平成 24年 内 訳	水海道小	20	252	229	481	11	18	29	48	0
	豊岡小	13	137	133	270	8	14	22	8	0
	菅原小	9	45	51	96	5	8	13	0	0
	大花羽小	7	31	38	69	3	8	11	0	0
	三妻小	14	145	135	280	6	12	18	5	0
	五箇小	8	37	35	72	3	9	12	0	0
	大生小	8	59	80	139	5	7	12	0	0
	絹西小	16	211	181	392	7	14	21	0	0
	菅生小	9	102	92	194	6	9	15	0	0
	石下小	16	227	213	440	9	15	24	2	0
	豊田小	7	67	74	141	4	8	12	0	0
	玉小	7	68	74	142	4	7	11	1	0
岡田小	19	219	235	454	9	20	29	52	0	
飯沼小	15	167	167	334	9	11	20	6	0	

(注)各年5月1日現在

資料:学校基本調査

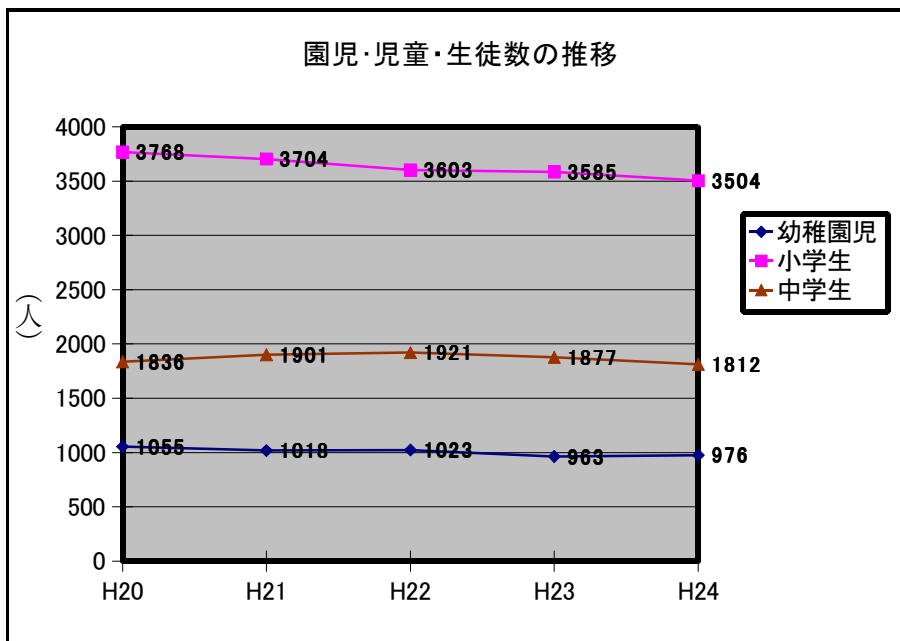
3 中学校

(単位:級,人)

年次	区分	学級数	生徒数			教員数			外国人 生徒数	帰国子女
			男	女	計	男	女	計		
平成20年		63	950	886	1,836	82	55	137	39	1
平成21年		66	999	902	1,901	82	54	136	38	1
平成22年		68	993	928	1,921	86	52	138	58	0
平成23年		68	971	906	1,877	86	54	140	64	0
平成24年		66	938	874	1,812	81	62	143	60	1
平成 24 年 内 訳	水海道中	13	173	190	363	16	12	28	28	0
	鬼怒中	9	111	100	211	13	9	22	1	0
	水海道西中	16	253	222	475	22	12	34	9	0
	石下中	14	206	181	387	16	14	30	1	0
	石下西中	14	195	181	376	14	15	29	21	1

(注)各年5月1日現在

資料:学校基本調査



教員1人当たりの児童・生徒数は微減から横這いへ

児童数の減少は、当然ながら、園・学校数及び教員数など、教育資源の現象をうながすが、教員数は、教員1人当たりの生徒数を欧米諸国並みにするなどの政策的教員定数計画もあって近年は微減ないし横ばいとなっている。

資料：(財)日本統計協会「統計でみる日本2012」より

4 進路別中学校卒業者数

(単位:人)

年次	区分	卒業者数			高等学校等進学			就職等		
		男	女	計	男	女	計	男	女	計
平成19年	常総市	319	318	637	308	310	618	11	8	19
平成20年	常総市	289	262	551	272	261	533	17	1	18
平成21年	常総市	301	283	584	290	280	570	11	3	14
平成22年	常総市	329	304	633	320	299	619	9	5	14
平成23年	常総市	322	302	624	316	295	611	6	7	13
平成24年	常総市	352	302	654	336	297	633	16	5	21

(注)各年3月31日現在

資料:教育委員会指導課

5 高等学校

(単位:級,人)

区分	学級数	生徒数			教員数			1学級当たり	教員1人当たり	
		総数	男	女	総数	男	女	生徒数	生徒数	
総数	全日制	51	2,002	908	1,094	162	97	65	39.3	12.4
	定時制	3	58	31	27	9	6	3	19.3	6.4
水海道一高	全日制	21	840	455	385	66	43	23	40.0	12.7
	定時制	3	58	31	27	9	6	3	19.3	6.4
水海道二高	全日制	18	716	216	500	60	32	28	39.8	11.9
石下紫峰高	全日制	12	446	237	209	36	22	14	37.2	12.4

(注)平成24年5月1日現在

資料:各高等学校

中学校卒業後の状況(茨城県)

平成23年3月の中学校卒業者数は28,185人(男子14,485人,女子13,700人)で,前年より1,633人減少している。卒業者の進路は,高等学校等進学者が27,732人(全卒業者の98.4%),専修学校(高等課程)進学者が62人(同0.2%),専修学校(一般課程)等入学者が21人(同0.07%),公共職業能力開発施設等入学者が11人(同0.04%),就職者(進学又は入学して就職している者を除く)が76人(同0.3%)となっている。

茨城県「平成23年度茨城の学校統計 学校基本調査結果報告書」より

急速に減少する児童・生徒

人口の少子化の進展に伴って,児童・生徒数は1980年代末以降,教育段階ごとに順次減少期に入り,今日まで減少の一途をたどっている。2005年以降の推移を将来推計人口によって見ると,幼稚園人口に相当する3~5歳の人口は2005年の351万人から2030年には215万人に,義務教育人口に相当する6~11歳,12~14歳の人口は,2005年ではそれぞれ718万人,362万人であったが,2030年には450万人,240万人に減少すると見られる。さらに,高等学校年代も同様に383万人から254万人に減少するとされている。

(財)日本統計協会「統計でみる日本2012」より

6

指定文化財一覧

区分	種別	名称	数	所在及び所有者・管理者	指定年月日
国指定重要文化財	建造物	坂野家住宅(主屋・表門)	2棟	大生郷町 常総市	昭和43年4月25日
茨城県指定文化財	絵画	絹本着色御廟天神画	1幅	大生郷町 大生郷天満宮	昭和35年12月21日
	絵画	絹本着色神酒天神画	1幅	大生郷町 大生郷天満宮	昭和35年12月21日
	絵画	紙本着色北野天神縁起絵巻	2巻	大生郷町 大生郷天満宮	昭和35年12月21日
	絵画	紙本着色三十六歌仙絵	36幅	大生郷町 大生郷天満宮	昭和35年12月21日
	工芸品	阿弥陀如来懸仏	1口	水海道諏訪町 秋山 一衛	昭和35年12月21日
	彫刻	木造如意輪観音坐像 附紙本墨書書状2通	1躯	豊岡町 法性寺	平成7年1月23日
	無形民俗文化財	大塚戸の綱火		大塚戸町 大塚戸芸能保存会	平成11年11月25日
史跡	長塚節生家		国生 長塚知子	昭和30年6月25日	
彫刻	木造聖徳太子立像 附修理銘札3枚、彩色奉加帳2冊	1躯	菅生町 無量寺	平成19年11月16日	
常総市指定文化財	絵画	千姫姿絵	1幅	豊岡町 弘経寺	昭和56年12月10日
	彫刻	金銅阿弥陀如来立像	1躯	豊岡町 弘経寺	昭和56年12月10日
	工芸品	紫龍石の硯	1面	豊岡町 弘経寺	昭和56年12月10日
	工芸品	弘経寺扁額	1面	豊岡町 弘経寺	昭和56年12月10日
	工芸品	鉄切付盛上黒塗基石頭縹糸素掛威二枚胴具足	1具	豊岡町 弘経寺	昭和56年12月10日
	書跡	紺紙金泥阿弥陀経	4巻	豊岡町 弘経寺	昭和56年12月10日
	天然記念物	弘経寺のスギ(来迎杉)	1株	豊岡町 弘経寺	昭和56年12月10日
	史跡	千姫の墓	1基	豊岡町 弘経寺	昭和56年12月10日
	天然記念物	大塚戸のムクノキ	1株	大塚戸町 一言主神社	昭和56年12月10日
	建造物	弘経寺鐘楼	1棟	豊岡町 弘経寺	昭和58年3月1日
	建造物	弘経寺経蔵(八角輪蔵)	1棟	豊岡町 弘経寺	昭和58年3月1日
	考古資料	のろ流出孔栓	4個	内守谷町 中茎一秀	昭和58年3月1日
	考古資料	羽口	3個	内守谷町 中茎一秀	昭和58年3月1日
	考古資料	板碑(金剛界大日三尊像)	1基	中妻町 中部区長	昭和58年3月1日
	建造物	一言主神社本殿	1棟	大塚戸町 一言主神社	昭和59年3月15日
	建造物	八幡神社本殿	1棟	水海道橋本町 八幡神社	昭和59年3月15日
	建造物	水海道天神社本殿	1棟	水海道天満町 水海道天神社	昭和59年3月15日
	絵画	絹本着色十一面観音像	1幅	大生郷町 大生郷天満宮	昭和59年3月15日
	無形民俗文化財	内守谷本郷馬鹿囃子		内守谷町 内守谷本郷芸能保存会	昭和59年3月15日
	史跡	累の墓	1基	羽生町 法蔵寺	昭和59年3月15日

区 分	種 別	名 称	数	所在及び所有者・管理者	指定年月日
常総市指定文化財	絵 画	絹本著色了誉聖罔像	1幅	豊岡町 法性寺	昭和62年10月1日
	天然記念物	鹿小路のタブノキ	1株	内守谷町 鹿小路区長	昭和62年10月1日
	建 造 物	日枝神社本殿	1棟	菅生町 氏子総代会長	昭和63年9月19日
	建 造 物	別雷神社本殿	1棟	菅生町 氏子総代会長	昭和63年9月19日
	無形民俗文化財	長ノ入の獅子舞(馬鹿囃子)		内守谷町 長ノ入鬼怒囃子保存会	平成元年12月10日
	無形民俗文化財	水海道神楽		水海道栄町 水海道神楽保存会楽々会	平成11年4月14日
	天然記念物	諏訪神社のケヤキ	1株	水海道諏訪町 諏訪町町内会	平成14年4月1日
	工芸技術	いしげ結城紬工芸技術		新石下 いしげ結城紬工芸技術保存会	昭和56年12月7日
	絵 画	渡辺備前守元義肖像画	1幅	古間木 個人	平成2年1月8日
	絵 画	菅公天神縁起絵巻	6巻	馬場 天満社	平成2年1月8日
	建 造 物	高札台	1基	鴻野山 秋葉典勇	平成2年1月8日
	建 造 物	高札台	1基	崎房 個人	平成2年1月8日
	無形民俗文化財	石下天神ばやし		原宿 石下天神ばやし保存会	平成2年1月8日
	史 跡	六所塚	1基	蔵持 香取神社	平成2年1月8日
	天然記念物	大日塚大けやき	1株	鴻野山 香取神社	平成2年1月8日
	天然記念物	峯薬師様大椎	1株	篠山 峯薬師堂	平成2年1月8日
	天然記念物	稲荷神社大けやき	1株	新石下 稲荷神社	平成2年1月8日
	彫 刻	木造如来立像	1躯	曲田 曲田公民館	平成13年12月1日
	彫 刻	木造如来立像及び二脇侍立像	3躯	豊田 宗心院	平成13年12月1日
	彫 刻	木造正観音菩薩立像	1躯	豊田 長楽寺	平成13年12月1日
	彫 刻	木造阿弥陀如来坐像	1躯	本石下 川端自治会	平成13年12月1日
	彫 刻	木造薬師如来坐像	1躯	大房 東弘寺	平成13年12月1日
	無形民俗文化財	石下飴屋踊り		本石下 石下郷土芸能保存会	平成17年3月1日
	工芸技術	木版画		新石下 渡辺和夫	平成17年3月1日
	工芸技術	木版画		本石下 吉田秀男	平成17年3月1日
	考古資料	蔵持の建長銘板碑	3基	蔵持 蔵持自治会	平成17年12月22日
	考古資料	西福寺の建長銘板碑	1基	新石下 西福寺	平成17年12月22日
	建 造 物	旧報徳銀行水海道支店	1棟	水海道宝町 常総市	平成18年12月22日
	建 造 物	坂野家住宅書院	1棟	大生郷町 常総市	平成18年12月22日
	無形民俗文化財	とんだやばやし(神田囃子)		新石下 とんだやばし保存会	平成21年10月23日
	史 跡	菅生城址		菅生町 常総市ほか個人3名	平成21年10月23日

(注)平成24年4月1日現在

資料:生涯学習課

7 登録文化財(国)

種別	名称	数	所在及び管理者・所有者
建造物	二水会館(旧水海道町役場)	1棟	水海道天満町 常総市
建造物	五木宗レンガ蔵	1棟	水海道元町 五木田裕一
建造物	武道館(旧水海道小学校 雨天体操場兼講堂)	1棟	水海道栄町 常総市

(注)平成24年4月1日現在

資料:生涯学習課

8 図書館利用状況

区分	平成18年	平成19年	平成20年	平成21年	平成22年	平成23年
奉仕人口	65,945	65,744	65,804	65,454	65,087	64,305
開館日数(日)	272	273	273	272	267	288
有効登録者数(人)	7,415	8,161	9,338	10,264	11,138	12,030
登録率(%)	11.2	12.4	14.2	15.7	17.1	18.7
小・中学生登録者数(人)	996	1,380	1,257	1,288	1,323	1,332
図書館資料購入費(千円)	14,058	14,179	14,046	12,714	12,569	14,453
蔵書数(入力図書数)(冊)	128,436	128,195	134,846	136,760	133,658	134,900
人口1人当たりの蔵書数(冊)	1.9	1.9	2.0	2.1	2.1	2.1
図書利用者数(人)	27,942	29,130	30,246	30,260	30,153	32,683
図書貸出冊数(冊)(A)	118,749	120,453	133,224	133,242	135,056	152,197
(内)小・中学生貸出冊数(冊)	11,410	12,527	16,721	16,035	16,187	18,341
(内)団体貸出冊数(冊)	12,500	6,367	13,089	6,369	7,331	11,675
1人当たりの貸出冊数(冊)	1.8	1.8	2.0	2.0	2.0	2.4
視聴覚資料所蔵数(点)	11,306	11,871	12,330	12,542	12,826	13,266
視聴覚資料貸出点数(点)(B)	25,576	24,842	24,163	25,130	24,044	27,166
総貸出点数(点)(A+B)	144,325	145,295	157,387	158,372	159,100	179,363
1人当たり総貸出点数(点)	2.2	2.2	2.4	2.4	2.4	2.8

(注)視聴覚資料=レコード・テープ・CD

資料:図書館

9 あすなろの里利用状況

(単位:人)

年度	総数	宿泊棟	ロッジ棟	キャンプ場	入園者
平成14年	91,716	15,681	3,466	2,222	70,347
平成15年	91,241	16,315	3,258	1,910	69,758
平成16年	87,899	18,046	3,925	2,232	63,696
平成17年	88,216	17,906	3,725	2,016	64,569
平成18年	81,966	16,593	3,440	1,344	60,589
平成19年	78,985	17,896	4,015	540	56,534
平成20年	74,719	16,396	3,560	462	54,301
平成21年	81,345	17,080	3,710	1,092	59,463
平成22年	78,297	15,533	3,670	1,542	57,552
平成23年	48,997	14,208	3,255	1,680	29,854

資料:農政課

資料:水海道あすなろの里

10 吉野公園利用状況

(単位:人)

年度	入場者数	1日あたり入場者数	開園日数
平成16年	19,263	61.9	311
平成17年	18,121	57.7	314
平成18年	19,792	63.4	312
平成19年	21,191	67.1	316
平成20年	24,599	78.3	314
平成21年	26,426	84.2	314
平成22年	19,959	67.4	296
平成23年	12,628	43.9	288

資料:商工観光課

11 青少年の家利用状況

(単位:人)

年度	計	青年団員	小・中・高校生	その他
平成17年	12,401	-	2,641	9,760
平成18年	12,553	-	1,173	11,380
平成19年	9,267	-	5,585	3,682
平成20年	9,350	-	5,146	4,204
平成21年	10,088	-	2,952	7,136
平成22年	9,507	-	1,907	7,600
平成23年	7,071	-	2,342	4,729

資料:生涯学習課

12 生涯学習センター利用状況

(単位:件,人)

年度	区分	総数	ホール	展示室1	展示室2	会議室1	会議室2	研修室	和室	創作室1	創作室2
平成18年	件数	3,273	596	195	62	583	471	466	319	236	345
	人数	64,474	23,295	2,858	1,480	5,429	8,479	12,145	4,838	1,788	4,162
平成19年	件数	2,997	545	200	33	537	352	423	407	197	303
	人数	75,078	26,681	8,835	663	5,810	7,334	14,762	4,925	1,787	4,281
平成20年	件数	2,821	468	169	85	511	360	403	321	233	271
	人数	68,024	21,377	3,518	1,663	5,287	8,660	15,003	5,429	2,463	4,624
平成21年	件数	2,527	399	128	64	487	335	395	255	216	248
	人数	65,066	21,945	3,529	1,309	4,666	8,493	13,771	4,740	2,171	4,442
平成22年	件数	3,110	475	223	96	595	463	453	309	209	287
	人数	81,202	24,858	8,942	2,073	7,232	9,114	16,416	5,530	2,202	4,835
平成23年	件数	3,001	413	204	95	610	452	371	310	179	367
	人数	79,046	27,456	5,988	2,016	7,310	8,446	12,301	7,013	1,641	6,875

資料:生涯学習センター

13 勤労青少年ホーム利用状況

(単位:人)

年度	登録者			利用者		
	総数	男	女	総数	ホーム主催	団体利用
平成18年	100	10	90	14,589	333	14,256
平成19年	93	5	88	17,309	314	16,995
平成20年	92	5	87	18,785	326	18,459
平成21年	68	3	65	20,621	316	20,305
平成22年	44	2	42	18,946	350	18,596
平成23年	35	2	33	23,469	355	23,114

資料:勤労青少年ホーム

14 体育館利用状況

(単位:人)

年 度	水海道総合体育館					
	総 数	主競技場	副競技場	卓球練習場	トレーニング室	
平成14年	128,370	104,237	19,144	3,799	1,190	
平成15年	62,631	48,693	12,023	742	1,173	
平成16年	89,926	77,931	10,455	536	1,004	
平成17年	100,356	55,944	43,283	114	1,015	
平成18年	62,416	37,299	22,187	114	2,816	
平成19年	56,027	32,215	18,266	397	5,149	
平成20年	61,491	38,047	14,312	658	8,474	
平成21年	64,604	33,842	18,856	493	11,413	
平成22年	62,066	33,234	17,059	529	11,244	
平成23年	63,137	31,552	21,464	353	9,768	

年 度	石下体育館			石下西体育館		
	総 数	主競技場	武道館	総 数	雇用保険の 被保険者	その他
平成14年	27,004	20,429	6,575	5,972	5,308	664
平成15年	35,938	26,626	9,312	8,058	-	-
平成16年	36,776	24,548	12,228	7,591	-	-
平成17年	36,273	25,664	10,609	8,237	-	-
平成18年	38,716	27,188	11,528	8,244	-	-
平成19年	34,050	23,643	10,407	9,339	-	-
平成20年	36,713	25,900	10,813	9,748	-	-
平成21年	33,454	23,050	10,404	10,933	-	-
平成22年	38,229	27,747	10,482	11,110	-	-
平成23年	29,939	17,559	12,380	14,698	-	-

年 度	石下総合体育館							多目的広場	テニスコート
	メイン アリーナ	サブ アリーナ	柔道場	剣道場	会議室	トレーニングルーム	総 数		
平成15年	29,850	3,817	1,244	1,895	3,556	11,455	51,817	7,219	13,235
平成16年	27,091	4,765	2,346	2,355	2,372	10,436	49,365	7,102	14,160
平成17年	26,211	5,180	2,543	2,429	3,412	11,744	51,519	6,212	12,411
平成18年	27,852	10,343	2,666	3,819	2,859	10,919	58,458	6,174	13,545
平成19年	30,152	18,011	4,750	5,829	3,759	11,153	73,654	6,518	14,798
平成20年	30,512	11,706	5,915	3,857	2,278	10,792	65,060	5,305	18,855
平成21年	32,208	10,525	6,555	4,950	1,553	12,115	67,906	6,470	25,206
平成22年	32,573	9,004	3,521	3,101	2,071	7,824	58,094	6,760	24,986
平成23年	41,245	8,287	4,511	4,032	3,105	6,046	67,226	9,834	22,584

資料:スポーツ振興課

15 プール利用状況

(単位:人)

年度	総数	水海道プール(旧海小プール)				三妻市民 プール	きぬ温水プール			
		幼児	小人	大人	小計		幼児	小人	大人	小計
平成14年	36,110	170	638	459	1,267	1,315	1,436	5,722	26,370	33,528
平成15年	40,749	137	638	329	1,104	872	1,164	10,010	27,599	38,773
平成16年	36,863	150	659	329	1,138	984	1,060	9,780	23,901	34,741
平成17年	35,607	188	681	408	1,277	1,145	1,633	7,856	23,696	33,185
平成18年	34,994	160	1,012	591	1,763	1,265	1,139	6,491	24,336	31,966
平成19年	34,164	297	1,434	1,114	2,845	1,160	987	8,603	20,569	30,159
平成20年	33,733	223	886	1,452	2,561	1,095	957	12,727	16,393	30,077
平成21年	29,147	-	-	-	-	1,050	927	8,517	18,653	28,097
平成22年	29,844	-	-	-	-	1,143	1,157	10,341	17,203	28,701
平成23年	22,703	-	-	-	-	850	967	6,215	14,671	21,853

(注)水海道プールは8/1～8/20の期間
水海道プール平成21年度廃止

資料:スポーツ振興課

16 地域交流センター入館状況

(単位:人)

年度	計	一般	一般団体	小中学生	小中学生 団体	家族招 待券等
平成13年	12,928	8,602	1,179	936	119	2,092
平成14年	12,243	8,130	965	1,007	66	2,075
平成15年	12,030	5,779	1,002	681	92	4,476
平成16年	10,627	5,101	843	641	103	3,939
平成17年	9,113	4,526	771	603	164	3,049
平成18年	9,356	4,906	1,134	525	243	2,548
平成19年	8,140	4,406	715	610	91	2,318
平成20年	7,724	4,190	834	501	132	2,067
平成21年	6,362	3,865	577	508	106	1,306
平成22年	6,432	3,600	408	462	45	1,917
平成23年	4,582	2,319	417	301	0	1,545

資料:地域交流センター

17 市民会館の利用状況

(単位:件,人)

年度	総数		ホール		会議室		和室	
	件数	人員	件数	人員	件数	人員	件数	人員
平成12年	1,399	78,408	277	50,367	875	23,001	247	5,040
平成13年	1,404	84,858	220	50,456	956	29,337	228	5,065
平成14年	1,549	89,566	282	50,370	1,038	33,933	229	5,263
平成15年	1,782	91,584	288	52,336	1,243	34,778	251	4,470
平成16年	1,791	83,620	293	43,194	1,206	34,934	292	5,492
平成17年	1,745	80,026	275	40,418	1,189	33,470	281	6,138
平成18年	1,640	77,409	262	38,444	1,138	33,234	240	5,731
平成19年	1,499	70,772	180	29,635	1,088	35,843	231	5,294
平成20年	1,360	73,452	189	32,744	965	36,690	206	4,018
平成21年	1,219	61,104	159	23,857	912	33,611	148	3,636

平成22年度は利用不可
平成23年度閉館

資料:市民会館

18 運動場・テニスコート等利用状況

(単位:人)

年度	水海道 球場	石下 球場	豊岡 球場	原山 球場	小貝 球場	橋本 球場	天満 運動場	豊田 球場	花島 テニス コート	橋本 テニス コート	きぬ テニス コート	吉野サン ビレッジテ ニスコート	吉野サン ビレッジサ ッカー場	サブグ ラウンド	
平成14年	4,892	-	3,600	5,015	5,317	872	3,320	3,357	5,312	7,567	7,653	5,600	24,017	8,333	
平成15年	9,314	-	3,598	3,122	4,550	273	5,835	6,320	4,232	6,206	8,694	5,840	26,266	13,456	
平成16年	10,212	-	4,845	3,043	6,339	-	6,741	6,669	4,300	11,584	9,119	4,400	24,723	11,270	
平成17年	10,630	-	3,747	4,112	4,704	430	4,870	5,934	3,514	7,631	15,061	5,856	24,852	9,875	
平成18年	5,351	-	6,917	5,062	3,760	705	6,645	12,710	246	5,201	6,404	3,466	12,053	7,201	
平成19年	12,979	-	10,320	5,956	3,393	645	6,710	10,815	4,126	1,280	5,743	4,096	14,962	6,787	
平成20年	8,409	7,979	11,787	6,966	3,885	-	7,557	6,398	1,599	-	4,547	3,854	16,105	7,479	
平成21年	13,545	10,846	5,470	5,152	2,186	-	5,290	4,500	1,406	-	3,796	3,612	18,122	8,419	
平成22年	7,885	11,324	1,685	5,895	3,755	-	4,765	5,581	982	-	4,970	3,213	20,746	9,548	
平成23年	5,601	11,382	7,850	5,429	1,560	-	4,400	0	2,168	-	4,544	2,539	13,821	6,287	
平成 23 年度 内 訳	4月	223	653	420	372	-	530	-	450	-	363	116	-	224	
	5月	241	625	840	320	-	760	-	489	-	243	220	-	340	
	6月	545	1,106	640	301	-	295	-	192	-	359	206	758	836	
	7月	1,820	1,028	1,300	365	-	860	-	206	-	376	247	1,598	779	
	8月	872	1,027	510	485	100	-	215	-	20	-	301	225	1,692	539
	9月	913	825	600	555	350	-	390	-	771	-	302	256	1,246	898
	10月	585	1,955	560	1,389	335	-	613	-	40	-	550	279	1,366	1,012
	11月	402	1,017	710	302	350	-	181	-	-	-	484	240	1,767	547
	12月	-	1,133	620	270	200	-	193	-	-	-	383	168	1,036	345
	1月	-	505	570	300	125	-	168	-	-	-	340	179	1,189	454
2月	-	624	420	340	25	-	75	-	-	-	351	201	1,281	102	
3月	-	884	660	430	75	-	120	-	-	-	492	202	1,888	211	

資料:スポーツ振興課

建設・土木・水道

1 都市計画区域

① 市街化区域等の推移(水海道地区)

(単位:ha, %)

区分	都市計画区域面積	市街化区域面積	備考
昭和45年7月15日	7,960 (行政区域全域)	350(4.4%)	水海道地区(248) 豊岡地区(52) 中妻地区(50)
昭和48年2月26日	7,960 (行政区域全域)	425(5.3%)	大生郷地区(75)
昭和50年2月1日	7,962 (行政区域全域)	425(5.3%)	岩井市との境界変更
昭和59年11月12日	7,962 (行政区域全域)	490(6.2%)	内守谷地区(65)
平成4年9月1日	7,968 (行政区域全域)	490(6.1%)	国土地理院による面積修正

注)石下地区は含まれない

資料:都市整備課

②-1用途地域の状況(水海道地区)

(単位:ha, %)

区分	計	住居系 361							商業系 43		工業系 86	
		第1種 低層住 居専用 地域	第2種 低層住 居専用 地域	第1種 中高層 住居専 用地域	第2種 中高層 住居専 用地域	第1種 住居 地域	第2種 住居 地域	準住居 地域	近隣 商業 地域	商業 地域	準工業 地域	工業 専用 地域
面積	490.0	42.6	15.3	87.6	20.3	142.5	27.0	25.7	21.0	22.0	11.0	75.0
構成比	100.0	8.7	3.1	17.9	4.1	29.1	5.5	5.3	4.3	4.5	2.2	15.3

注)平成24年4月1日現在

資料:都市整備課

②-2用途地域の状況(石下地区)

(単位:ha, %)

区分	計	住居系 157.6							商業系 16.4		工業系 6.0	
		第1種 低層住 居専用 地域	第2種 低層住 居専用 地域	第1種 中高層 住居専 用地域	第2種 中高層 住居専 用地域	第1種 住居 地域	第2種 住居 地域	準住居 地域	近隣 商業 地域	商業 地域	準工業 地域	工業 専用 地域
面積	180.0	9.8	-	6.5	16.8	19.5	90.9	14.1	9.0	7.4	6.0	-
構成比	100.0	5.5	-	3.6	9.4	10.8	50.5	7.8	5.0	4.1	3.3	-

注)平成24年4月1日現在

資料:都市整備課

2 市内の道路状況

(単位:m, %)

区分	道 路				
	路線数	延 長			舗装率
		舗装道	未舗装道	計	
国 道	3	28,433	-	28,433	100.0%
県 道	14	92,298	-	92,298	100.0%
自転車道	1	3,169	-	3,169	100.0%
市 道	4,858	995,988	476,107	1,472,095	67.7%
計	4,876	1,119,888	476,107	1,595,995	70.2%

注)平成24年4月1日現在

資料:用地管理課・常総工事事務所

3 市道の状況

(単位:m, %)

年次	区分	道 路				うち橋梁			
		延 長			舗装率	永久橋		木 橋	
		舗装道	未舗装道	計		本数	延長	本数	延長
平成14年	旧水海道	636,348	281,730	918,078	69.31	244	2,522.00	1	56.30
	旧石下	339,892	209,117	549,009	61.91	239	1,874.00	1	4.00
平成15年	旧水海道	637,490	280,136	917,626	69.47	244	2,518.92	1	56.30
	旧石下	340,099	208,722	548,821	61.97	239	1,867.00	1	4.00
平成16年	旧水海道	645,432	273,653	919,085	70.23	242	2,530.82	1	56.30
	旧石下	339,910	209,117	549,027	61.91	239	1,874.00	1	4.00
平成17年	旧水海道	646,780	272,921	919,701	70.33	242	2,582.72	1	56.30
	旧石下	340,117	208,723	548,840	61.97	239	1,867.00	1	4.00
平成18年	常総市	988,393	480,606	1,468,999	67.28	479	4,394.22	2	60.30
平成19年	常総市	989,079	480,231	1,469,310	67.32	489	4,394.15	2	60.30
平成20年	常総市	989,250	479,882	1,469,132	67.34	478	4,378.00	2	60.30
平成21年	常総市	991,067	478,949	1,470,016	67.42	477	4,377.00	1	4.00
平成22年	常総市	993,303	477,044	1,470,347	67.56	476	4,376.00	1	4.00
平成23年	常総市	993,621	477,143	1,470,764	67.56	476	4,376.00	0	0.00
平成24年	常総市	995,988	476,107	1,472,095	67.66	477	4,684.00	0	0.00

(注)各年4月1日現在

資料:用地管理課

4 都市計画道路の路線別整備状況

路線番号	路線名	幅員 (m)	計画決定延長 (m)	改良済		概成済		改良済+概成済	
				延長 (m)	整備率 (%)	延長 (m)	整備率 (%)	延長 (m)	整備率 (%)
合 計			74,170	40,910	50.3	16,770	25.7	57,860	76.0
1・3・2	首都圏中央連絡自動車道	25	6,370	0	0.0	0	0.0	0	0.0
3・3・1	川又三坂線	25	10,740	10,740	44.5	0	55.5	10,740	100.0
3・3・9	玉台橋菅生線	12~25	3,400	1,320	32.4	2,300	67.6	3,400	100.0
3・3・11	相野谷細野線	25	4,420	4,420	0.0	0	100.0	4,420	100.0
3・3・12	鹿小路細野線	25	6,920	0	0.0	1,320	19.1	1,320	19.1
3・4・8	美妻橋大生郷線	16	3,630	1,730	47.7	1,400	38.6	3,130	86.2
3・5・2	栄町諏訪町線	12~15	620	80	12.9	0	0.0	80	12.9
3・5・3	水海道停車場線	15	370	0	0.0	0	0.0	0	0.0
3・5・4	豊岡大和橋線	15	3,010	920	30.6	1,750	58.1	2,670	88.7
3・5・5	宝町山田線	14~22	1,190	1,190	100.0	0	0.0	1,190	100.0
3・5・6	高野美妻橋線	12	7,800	1,280	21.6	6,520	78.4	7,800	100.0
3・5・10	奥山西原線	14	1,480	1,480	100.0	0	0.0	1,480	100.0
3・6・7	淵頭森下線	11	1,420	0	0.0	450	31.7	450	31.7
3・5・13	水海道南停車場線	14	130	130	100.0	0	0.0	130	100.0
8・7・1	水海道駅南北線	5	40	40	100.0	0	0.0	40	100.0
3・5・1	横堤松並線	14	1,820	1,820	100.0	0	0.0	1,820	100.0
3・4・2	本豊田鴻野山線	16	6,220	5,510	88.6	710	11.4	6,620	100.0
3・4・3	大房原宿線	16	4,760	2,740	57.6	0	0.0	2,740	57.6
3・5・4	石下駅中沼線	12	2,950	630	21.3	2,320	78.7	2,950	100.0
3・5・5	丁張本上線	14	1,290	1,290	100.0	0	0.0	1,290	100.0
3・3・6	収納谷小保川線	25	5,590	5,590	100.0	0	0.0	5,590	100.0

(注)平成24年4月1日現在

資料:都市整備課

※改良:計画幅員通り確保・整備されており、一般の通行の用に供している道路延長

概成:改良済以外の区間のうち、路線として都市計画道路と同程度の機能を果たしうる道路

(概ね計画幅員の2/3以上または、2車線以上の幅員を有する道路)を有する区間でその道路に対応する都市計画道路延長

5

自動車交通量状況(平成22年度)

路線名	自動車類12時間 交通量(台/12h)	自動車類24時間 交通量(台/24h)	ピーク 比率(%)	大型車混入率 昼間12時間(%)	混雑度 (%)	交通量調査地点
一般国道 294号	22,383	28,874	10.4	28.2	1.02	つくばみらい市細代234-1
一般国道 354号	14,117	18,211	10.8	34.1	0.65	常総市小保川
土浦坂東線	7,022	9,058	9.8	22.3	0.85	坂東市大口38
つくば 野田線	13,894	17,923	13.2	25.3	1.60	常総市大崎町97
土浦坂東線	6,936	8,947	14.5	20.2	1.01	常総市伊左衛門新田641
つくば 野田線	14,919	19,246	10.9	33.3	1.46	常総市菅生町
鴻野山 豊岡線	5,004	6,455	14.4	20.4	0.78	常総市
下妻常総線	1,189	1,534	14.0	3.9	0.29	下妻市鯨730
結城坂東線	10,935	14,106	11.6	27.2	1.09	坂東市孫兵衛新田765-2
土浦境線	15,614	20,142	10.5	19.3	1.53	つくば市上郷
取手豊岡線	10,826	13,966	11.9	18.0	0.90	守谷市板戸井1052

資料: 国土交通省関東地方整備局

6

土地取引状況

年次	(単位: 件, m ²)							
	総数		宅地		農地		その他	
	件数	面積	件数	面積	件数	面積	件数	面積
平成12年	546	438,877	171	113,670	240	165,929	135	159,278
平成13年	497	377,609	171	77,107	250	216,991	76	83,511
平成14年	333	287,095	111	47,506	138	129,138	84	110,451
平成15年	545	444,114	254	163,060	195	192,232	96	88,822

(注) 平成15年まで

資料: 都市整備課

7 公園等の状況

区分	名称	所在地	面積 (㎡)	開設年	利用区分
都 市 公 園	御城公園	水海道橋本町	2,410	昭和41年	街区公園
	森下児童公園	水海道森下町	5,790	昭和48年	街区公園
	相野谷公園	相野谷町	865	昭和53年	街区公園
	原山近隣公園	大生郷町	22,000	昭和55年	近隣公園
	花島近隣公園	大生郷町	12,160	昭和55年	近隣公園
	上口緑地	大生郷町	6,459	昭和55年	緩衝緑地
	相野谷南公園	相野谷町	298	昭和55年	街区公園
	出山公園	豊岡町	539	昭和55年	街区公園
	駅南児童公園	水海道天満町	8,821	昭和56年	街区公園
	駅南緑地	水海道天満町	252	昭和57年	都市緑地
	出山緑地	豊岡町	686	昭和57年	都市緑地
	澁頭公園	水海道澁頭町	235	昭和61年	街区公園
	きぬ総合公園	坂手町	120,000	昭和61年	総合公園
	きぬ住宅団地公園	豊岡町	671	昭和61年	街区公園
	きぬ住宅団地緑地	豊岡町	112	昭和61年	都市緑地
	大目台緑地	豊岡町	165	昭和61年	都市緑地
	宝町緑地	水海道宝町	177	昭和61年	都市緑地
	永野緑地	豊岡町	378	昭和63年	都市緑地
	せせらぎ公園	水海道宝町	1,543	平成3年	街区公園
	サブグラウンド	坂手町	8,461	平成5年	都市緑地
	リバーサイド中妻住宅団地公園	中妻町	305	平成11年	街区公園
	中妻緑住公園	中妻町	660	平成11年	街区公園
	巢立山公園	内守谷町きぬの里	20,000	平成11年	近隣公園
	ぴかぴか公園	内守谷町きぬの里	2,000	平成15年	街区公園
	ゆらゆら公園	内守谷町きぬの里	1,900	平成15年	街区公園
	そよそよ公園	内守谷町きぬの里	2,332	平成15年	街区公園
	くるくる公園	内守谷町きぬの里	1,800	平成15年	街区公園
	観水公園	水海道元町	489	平成18年	街区公園
	森下緑地	水海道森下町	155	平成19年	都市緑地
	きぬの里緑地	内守谷町きぬの里	554	平成20年	都市緑地
	駅東第1児童公園	新石下	4,575	昭和49年	街区公園
	駅東第2児童公園	新石下	3,767	昭和51年	街区公園
	駅東中央児童公園	新石下	7,008	昭和53年	街区公園
	御城第2児童公園	本石下	1,669	昭和54年	街区公園
	本石下寺浦児童公園	本石下	1,590	昭和56年	街区公園
	御城第3児童公園	本石下	1,593	昭和57年	街区公園
	大橋南児童公園	新石下	880	昭和59年	街区公園
	西原第1児童公園	本石下	1,800	昭和58年	街区公園
	西原第2児童公園	本石下	999	昭和62年	街区公園
	石下総合運動公園	鴻野山	113,000	平成9年	運動公園
都市公園 計 40か所			359,098		

区分	名称	所在地	面積 (㎡)	開設年	利用区分
その他の公園等	砂場公園	中妻町	158	昭和54年	緑地
	出山緑地②	豊岡町	279	昭和57年	緑地
	出山緑地③	豊岡町	96	昭和57年	緑地
	坂手工業団地内緑地	坂手町	29,696	昭和58年	緑地
	坂手工業団地内公園1	坂手町	1,135	昭和58年	公園
	坂手工業団地内公園2	坂手町	3,000	昭和58年	公園
	内守谷工業団地内緑地	内守谷町	14,950	昭和60年	緑地
	内守谷工業団地内公園1	内守谷町	3,293	昭和60年	公園
	内守谷工業団地内公園2	菅生町	3,298	昭和60年	公園
	川の一里塚	新井木町	1,096	平成元年	緑地
	橋本住宅団地緑地	水海道橋本町	24	平成3年	緑地
	八間堀桜づつみ	水海道橋本町	719	平成3年	緑地
	みつかいどう一里塚ロードパーク	相野谷町	3,500	平成5年	緑地
	きぬふれあい公園	水海道天満町 水海道高野町	56,077	平成10年	公園
	内守谷河川公園	内守谷町	10,320	平成11年	公園
	水海道駅前緑地	水海道宝町	43	平成11年	緑地
	駅南天満町緑地	水海道天満町	97	平成11年	緑地
	小貝吉野公園	上蛇町	31,655	平成11年	緑地
	相野谷南緑地	相野谷町	122	平成11年	緑地
	花島工業団地公園	花島町	6,887	平成13年	公園
	花島工業団地緑地	花島町	4,965	平成13年	緑地
	亀岡公園	水海道亀岡町	340	平成18年	公園
	亀岡緑地	水海道亀岡町	342	平成18年	緑地
	将門公園	向石下	650	昭和50年	公園
	鬼怒川河川敷自然運動公園	新石下	21,509	昭和58年	公園
	川の一里塚・川とのふれあい公園	豊田	4,406	平成4年	緑地
	芝原北小公園	新石下	103	昭和58年	公園
	新石下寺浦緑地	新石下	68	平成20年	緑地
将門団地公園	国生	338	昭和60年	公園	
その他の公園 計 29か所			199,166		

注)平成24年4月1日現在

資料:都市整備課

区分	名称	所在地	面積 (㎡)	開設年	利用区分
農村公園	本椎木	豊田	1,031	平成6年	公園
	篠山中央	篠山	601	平成9年	公園
	崎房北	崎房	1,331	平成9年	公園
	小保川	小保川	1,251	平成6年	公園
	馬場	馬場	995	平成8年	公園
	鴻野山新田	鴻野山新田	1,000	平成5年	公園
	蔵持	蔵持	889	平成4年	公園
	節	国生	1,900	平成3年	公園
	大沢	古間木	1,090	平成2年	公園
	ふれあい	崎房	830	平成5年	公園
	豊田地区	豊田	2,820	平成17年	公園
	農村公園 計 11か所			13,738	

注)平成24年4月1日現在

資料:農政課

8

市営住宅の状況

建築年度	団地名	構造	間取り	戸数	備考
昭和32年	十一面住宅	木造平屋	6畳, 4畳	5	
昭和35年	きつね山住宅	木造平屋	6畳, 4畳	4	
昭和40年	向石下台住宅	木造平屋	6畳×2, 4.5畳	2	
昭和47年	三郷団地	簡易耐火2F	6畳, 4畳	6	
昭和50年	富士見団地	中層耐火3F	6畳×2, 4.5畳	18	
昭和51年	富士見団地	簡易耐火2F	6畳, 4.5畳×2	9	
昭和63年	千代田団地A棟	中層耐火4F	6畳×3	16	
平成元年	千代田団地B棟	中層耐火4F	6畳×2, 4.5畳	16	
平成2年	千代田団地C棟	中層耐火4F	6畳×3	16	
平成4年	千代田団地D棟	中層耐火4F	6畳×3	16	
平成6年	千代田団地E棟	中層耐火4F	6畳×3	8	
平成7年	南石下住宅	中層耐火3F	6畳×3	12	
平成8年	千代田団地F棟	中層耐火3F	6畳×2, 8畳	20	1部4F
平成10年	さくら団地	中層耐火4F	6畳×3	22	
平成10年	岡田住宅1号棟	中層耐火3F	6畳×3	6	
平成10年	岡田住宅2号棟	中層耐火3F	6畳×3	6	
平成10年	岡田住宅3号棟	中層耐火3F	6畳×2	12	
平成14年	水海道シティハイツ	高層耐火11F	6畳×2, 5畳×1	40	11階建
平成16年	八間堀団地A棟	中層耐火3F	6畳×2	18	
平成18年	八間堀団地B棟	中層耐火3F	6畳×2	18	
計		11 団地		270	

(注)平成24年4月1日現在
向石下住宅,平成22年度撤去

資料:建築課

《水道普及率》(H23.3.31現在)

1.東海村(99.67%) 2.水戸市(99.62%) 3.結城市(99.59%) 4.那珂町(99.39%) 5.利根町(99.31%)
..... 36.常総市(88.74%) 43.鹿嶋市(74.26%) 44.稲敷市(67.35%)

《市町村道舗装率》(H22.4.1現在)

1.大洗町(89.71%) 2.水戸市(82.56%) 3.龍ヶ崎市(79.06%) 4.東海村(78.78%) 5.五霞町(78.57%)
..... 18.常総市(67.55%) 43.常陸大宮市(39.96%) 44.常陸太田市(39.23%)

茨城県「市町村早わかり」より

9

建築確認申請受付状況

年度	区分	総数	用途別		工事種別	
			住宅(併用を含む)	住宅以外	新築	増改築
平成14年度	旧水海道	201	154	47	78	123
	旧石下	130	94	36	72	58
	民間	180	159	21	96	84
平成15年度	旧水海道	115	82	33	48	67
	旧石下	63	48	15	35	28
	民間	351	327	24	191	160
平成16年度	旧水海道	73	46	27	21	52
	旧石下	33	20	13	17	16
	民間	417	374	43	257	160
平成17年度	旧水海道	55	21	34	15	40
	旧石下	36	22	14	14	22
	民間	434	375	59	247	187
平成18年度	常総市	64	35	29	30	34
	民間	529	462	67	337	192
平成19年度	常総市	34	13	21	16	18
	民間	482	434	48	299	183
平成20年度	常総市	18	10	8	6	12
	民間	424	394	30	271	153
平成21年度	常総市	9	7	2	4	5
	民間	384	338	46	244	140
平成22年度	常総市	16	6	10	3	13
	民間	400	339	61	251	149
平成23年度	常総市	17	9	8	5	12
	民間	395	347	48	214	181

※ 用途別で共同住宅は住宅に含む。

資料:建築課

新設住宅着工は100万戸割れが続く

2010年度の新設住宅着工は、住宅エコポイント制度も追い風となり、81.9万戸と前年度比5.6%増となったが、2年連続して100万戸割れとなった。かつては、1972年度の185万戸をピークに1967年～2008年までの42年間は1度も100万戸を割ったことがなかった。バブル景気に沸いた90年度166万戸や、消費税引上げ前の駆け込み需要が見られた96年度163万戸は格別としても、2006年度までは120万戸前後で推移してきた。07・08年度は103万戸、09・10年度は80万戸前後の低水準となっていた。

これらの要因としては、リーマン・ショックを契機とした景気後退による厳しい雇用・所得環境等も挙げられるが、一方で我が国は05年度から人口減少に入り、住宅の空家率も13.1%（総務省統計局「2008住宅土地統計調査」）と過去最高水準に達している。これらを考慮すると、今後はかつてのような着工水準に戻る可能性は極めて低いと言えよう。

(財)日本統計協会「統計でみる日本2012」より

10 新・増築家屋の状況

(単位:棟、㎡、千円)

年次	区分	総数			木造家屋			非木造家屋		
		棟数	床面積	評価額	棟数	床面積	評価額	棟数	床面積	評価額
平成15年	旧水海道	333	50,257	3,382,742	233	26,918	1,817,801	100	23,339	1,564,941
	旧石下	229	131,261	6,352,325	172	18,059	1,085,643	57	113,202	5,266,682
平成16年	旧水海道	374	87,034	4,370,935	284	33,544	2,297,437	90	53,490	2,073,498
	旧石下	196	32,948	1,508,100	152	17,281	1,051,554	44	15,667	456,546
平成17年	旧水海道	399	72,070	4,397,313	283	32,573	2,192,489	116	39,497	2,204,824
	旧石下	162	27,433	1,483,178	126	15,085	896,904	36	12,348	586,274
平成18年	常総市	567	111,691	5,624,493	421	49,795	3,321,013	146	61,896	2,303,480
平成19年	常総市	545	93,156	5,195,576	412	50,633	3,319,686	133	42,523	1,875,890
平成20年	常総市	563	122,751	7,349,585	426	51,450	3,247,157	137	71,301	4,102,428
平成21年	常総市	514	89,614	5,720,986	371	45,096	2,853,331	143	44,068	2,867,655
平成22年	常総市	400	61,331	3,857,958	321	39,613	2,520,085	79	21,718	1,337,873
平成23年	常総市	377	57,365	3,693,890	304	36,211	2,345,279	73	21,154	1,348,611
平成24年	常総市	398	65,841	3,964,503	330	40,624	2,504,257	68	25,217	1,460,246

(注)各年1月1日現在

資料:税務課

11 家屋棟数及び床面積

①木造 (単位:棟、㎡)

年次	区分	総数		住宅		店舗・事務所等		工場・倉庫		その他	
		棟数	床面積	棟数	床面積	棟数	床面積	棟数	床面積	棟数	床面積
平成19年	常総市	31,783	3,090,596	19,344	2,345,893	657	61,033	653	53,894	11,129	629,776
平成20年	常総市	31,849	3,118,435	19,469	2,374,352	664	62,039	647	53,361	11,069	628,683
平成21年	常総市	31,909	3,142,625	19,588	2,399,258	666	62,366	641	53,402	11,014	627,599
平成22年	常総市	31,895	3,163,213	19,639	2,421,792	667	62,815	639	53,223	10,950	625,383
平成23年	常総市	31,890	3,179,573	19,689	2,439,950	666	62,703	634	52,125	10,901	624,795
平成24年	常総市	31,812	3,189,049	19,741	2,455,559	656	62,366	624	51,285	10,791	619,839

(注)各年1月1日現在

資料:税務課

②非木造 (単位:棟、㎡)

年次	区分	総数		住宅		店舗・事務所等		工場・倉庫		その他	
		棟数	床面積	棟数	床面積	棟数	床面積	棟数	床面積	棟数	床面積
平成19年	常総市	8,637	2,599,099	1,736	318,279	757	307,018	2,034	1,643,237	4,110	330,565
平成20年	常総市	8,735	2,683,784	1,769	325,123	768	326,207	2,065	1,696,995	4,133	335,459
平成21年	常総市	8,840	2,722,600	1,822	335,142	770	325,574	2,073	1,715,796	4,175	346,088
平成22年	常総市	8,876	2,717,851	1,842	336,291	769	316,263	2,083	1,720,741	4,182	344,556
平成23年	常総市	8,938	2,732,135	1,859	339,337	769	320,256	2,076	1,722,249	4,234	350,293
平成24年	常総市	8,953	2,751,902	1,877	344,527	755	318,629	2,080	1,734,868	4,241	353,878

(注)各年1月1日現在

資料:税務課

12

住居の種類所有等

種 類	世帯数	世帯人員	1世帯当たり 人
一般世帯	20,648	64,171	3.11
住宅に住む一般世帯	20,488	63,964	3.12
主世帯	20,315	63,609	3.13
持ち家	15,672	54,141	3.45
公営・都市機構・ 公社の借家	404	1,101	2.73
民営の借家	3,776	7,555	2.00
給与住宅	463	812	1.75
間借り	173	355	2.05
住宅以外に住む一般世帯	160	207	1.29

資料：平成17年国勢調査

13

上水道事業の状況

年度	区分	計画給水 人 口(人)	給水人口(人)	給水戸数(戸)	普及率(%)	年 間 給水量(千m ³)	1日平均 給水量(m ³)	1人当たり 平均給水量(ℓ)
平成14年	旧水海道	49,900	25,468	7,648	60.2	2,558	7,009	275
	旧石下	28,400	22,891	6,769	92.6	2,409	6,600	288
平成15年	旧水海道	49,900	26,036	8,036	61.4	2,743	7,494	288
	旧石下	28,400	23,052	6,887	92.5	2,321	6,359	276
平成16年	旧水海道	49,900	27,475	8,586	64.7	2,777	7,608	277
	旧石下	28,400	23,045	6,979	92.5	2,482	6,800	295
平成17年	旧水海道	49,900	29,234	8,995	70.3	2,948	8,076	276
	旧石下	25,400	23,644	7,275	95.6	2,394	6,559	277
平成18年	常総市	75,300	54,270	16,802	82.3	5,285	14,478	267
平成19年	常総市	75,300	55,019	17,140	83.7	5,355	14,631	266
平成20年	常総市	62,000	54,965	17,394	83.5	5,464	14,970	272
平成21年	常総市	62,000	55,002	17,629	84.2	5,439	14,902	271
平成22年	常総市	62,000	56,482	17,988	86.8	5,627	15,416	273
平成23年	常総市	62,000	56,658	18,218	88.1	5,618	15,350	271

資料：水道課

運輸・通信

1 自動車保有台数

(単位:台)

区分		総数	自家用	事業用
総数		39,151	37,277	1,874
貨物		6,102	4,741	1,361
	普通車	2,649	1,626	1,023
	小型四輪車	3,155	3,106	49
	被けん引車	298	9	289
乗用		30,533	30,458	75
	普通車	13,165	13,135	30
	小型車	17,368	17,323	45
乗合		287	96	191
	普通車	141	16	125
	小型車	146	80	66
特殊用途車		1,094	847	247
	普通車	855	620	235
	小型車	112	100	12
	大型車	127	127	—
その他(二輪)		1,135	1,135	—

(注1)平成24年3月31日現在(常総市)

資料:土浦自動車検査登録事務所

(注2)その他(二輪)は、総排気量が250ccを超える小型二輪である

2 軽自動車保有台数

(単位:台)

軽自動車			小型特殊自動車		二輪の 小型自動車	原付 自転車	計
軽二輪	軽四輪貨物	軽乗用車	農耕用車	その他			
731	6,916	11,821	2,535	131	1,112	3,924	27,170

(注)平成24年4月1日現在

資料:税務課

3 鉄道利用状況(1日平均)

(単位:人)

年 度		平成18年	平成19年	平成20年	平成21年	平成22年	平成23年
水海道駅	乗 客	1,398	1,475	1,494	1,407	1,345	1,306
	降 客	1,555	1,615	1,609	1,406	1,365	1,332
北水海道駅	乗 客	158	182	185	174	166	173
	降 客	232	240	241	222	206	203
中妻駅	乗 客	141	144	138	118	117	120
	降 客	189	195	188	152	150	150
三妻駅	乗 客	140	138	119	107	119	112
	降 客	176	180	172	150	157	160
南石下駅	乗 客	101	104	104	89	75	83
	降 客	140	145	146	122	101	110
石下駅	乗 客	381	427	455	440	433	420
	降 客	446	441	440	400	403	399
玉村駅	乗 客	37	38	34	32	31	35
	降 客	75	66	58	52	49	53

資料: 関東鉄道株式会社

4 高速バス利用状況

(単位:人)

区 分		平成17年	平成18年	平成19年	平成20年	平成21年	平成22年	平成23年
水海道駅	乗客	25,778	10,046	7,979	6,884	4,838	4,004	3,482
	降客	43,239	20,213	15,810	12,502	8,219	5,880	4,821
水海道車庫	乗客	11,254	6,277	5,359	4,696	3,850	3,011	2,510
	降客	11,254	6,461	5,798	4,925	3,931	3,127	2,515

資料: 関東鉄道株式会社

5 電話加入状況

年 度	加入電話			公衆電話			
	総 数	事務用	住宅用	総 数	ボックス	カード式	その他
平成17年	25,378	7,788	17,590	178	-	-	-
平成18年	24,394	7,428	16,966	167	-	-	-
平成19年	22,605	6,957	15,648	153	-	-	-
平成20年	20,916	6,298	14,618	149	-	-	-
平成21年	18,267	5,717	12,550	146	-	-	-
平成22年	17,042	5,312	11,730	137	-	-	-
平成23年	15,872	4,927	10,945	129	-	-	-

(注)携帯・自動車電話を除く

資料: NTT東日本茨城支店

6 郵便物取扱状況

(単位:件)

年度	総数		普通		書留		速達・その他	
	引受	配達	引受	配達	引受	配達	引受	配達
平成19年	3,115,670	8,041,299	2,974,947	7,771,931	98,639	190,620	42,084	78,748
平成20年	2,160,778	8,156,468	2,105,097	7,858,822	28,834	195,708	26,847	101,938
平成21年	2,295,868	8,293,923	2,236,779	8,050,382	35,580	160,546	23,509	82,995
平成22年	1,693,423	7,351,224	1,658,619	7,153,718	24,787	141,144	11,385	43,147
平成23年	1,671,077	7,926,820	1,632,996	7,751,689	24,602	133,781	13,479	41,350

(注1)平成17年度より水海道・三坂・石下の合算値資料:水海道・三坂・石下支店

(注2)平成19年10月, 民営化により郵便事業(株)に名称変更

(注3)平成20, 21, 22年度の石下分の引受は含まれていません

7 郵便施設の状況

区分	郵便局			ポスト	切手類 販売所	私書箱
	総数	普通局・特定局	簡易局			
水海道 郵便局区内	6	5	1	56	36	3
三坂 郵便局区内	4	3	1	21	14	-
石下 郵便局区内	2	2	-	39	32	15

(注)平成24年3月31日現在

資料:水海道・三坂・石下郵便局

8 福祉循環バスの利用状況

年度		平成17年	平成18年	平成19年	平成20年	平成21年
五箇・大生	利用者数	2,856	2,696	2,312	1,982	1,490
	運行日数	99	99	99	99	75
菅原・大花羽	利用者数	4,812	4,142	3,180	3,343	2,248
	運行日数	96	96	93	96	73
坂手・菅生	利用者数	6,343	5,621	4,662	4,580	2,571
	運行日数	100	100	100	100	75
三坂・中妻	利用者数	4,750	4,418	4,001	3,981	2,476
	運行日数	97	95	96	95	70
菅原・細野	利用者数	4,632	4,900	4,277	3,849	2,796
	運行日数	99	101	98	99	75
豊田・石下南	利用者数	1,380	1,115	839	822	510
	運行日数	97	99	99	98	74
岡田	利用者数	883	883	785	1,151	1,005
	運行日数	96	96	94	94	68
石下・玉	利用者数	1,320	1,212	1,309	1,469	865
	運行日数	98	94	100	101	74
飯沼	利用者数	2,558	2,647	2,965	2,776	2,122
	運行日数	98	99	100	99	74
合計	利用者数	29,534	27,634	24,330	23,953	16,083
	運行日数	880	879	879	881	658

平成21年12月で廃止

資料:介護長寿課

行 政

1 歴代市長

区分	氏名	就任年月日	退任年月日
初代	遠藤 利	平成18年1月1日	平成19年4月30日
2代	杉田 光良	平成19年5月1日	平成20年6月14日
3代	長谷川 典子	平成20年8月3日	平成24年8月2日
4代	高杉 徹	平成24年8月3日	在任中

常総市 資料:人事課

区分	氏名	就任年月日	退任年月日
初代～2代	須田 誠市	昭和29年7月10日	昭和34年4月29日
3代	横田 新六郎	昭和34年5月1日	昭和38年4月30日
4代～9代	落合 庄次	昭和38年5月1日	昭和62年4月30日
10代～11代	神林 弘	昭和62年5月1日	平成7年4月30日
12代～14代	遠藤 利	平成7年5月1日	平成17年12月31日

旧水海道市 資料:人事課

区分	氏名	就任年月日	退任年月日
初代～2代	関井 仁	昭和29年10月1日	昭和31年6月7日
3代	草房 鼎	昭和31年7月19日	昭和35年7月18日
4代～6代	関井 仁	昭和35年7月19日	昭和47年7月18日
7代～11代	松崎 良助	昭和47年7月19日	平成4年7月18日
12代～15代	飯塚 富雄	平成4年7月19日	平成17年12月31日

旧石下町 資料:人事課

2 歴代副市長・助役

区分	氏名	就任年月日	退任年月日
初代	梅沢 昭	平成18年1月1日	平成19年4月30日
2代	長 行雄	平成19年6月21日	平成20年9月30日
3代	藤島 忠夫	平成20年10月1日	平成24年7月31日

常総市 資料:人事課

注)平成19年4月より副市長制度施行

区分	氏名	就任年月日	退任年月日
初代～3代	小澤 清作	昭和29年7月10日	昭和39年12月28日
4代～9代	戸塚 五郎	昭和43年1月1日	平成2年6月26日
10代	志富 実	平成4年4月1日	平成7年4月30日
11代～12代	廣瀬 征夫	平成7年7月1日	平成15年6月30日
13代	梅沢 昭	平成15年7月1日	平成17年12月31日

旧水海道市 資料:人事課

注)平成19年3月で助役制度廃止

区分	氏名	就任年月日	退任年月日
初代～2代	溝口 藤三郎	昭和29年10月1日	昭和34年5月23日
3代	長瀬 太郎	昭和48年5月1日	昭和52年4月30日
4代～5代	渡辺 亮	昭和52年5月10日	昭和58年4月2日
6代～7代	西村 和万	昭和59年9月12日	平成4年7月18日
8代	飯塚 鋭彰	平成5年4月1日	平成7年3月31日
9代	篠崎 義雄	平成7年4月1日	平成9年3月31日
10代	斉藤 勝夫	平成9年4月1日	平成12年9月30日
11代～12代	和田 節男	平成12年10月1日	平成17年12月31日

旧石下町 資料:人事課

3 歴代収入役

区分	氏名	就任年月日	退任年月日
初代	古谷 孝	平成18年1月1日	平成19年4月30日

常総市
注)平成19年4月で収入役制度廃止 資料:人事課

区分	氏名	就任年月日	退任年月日
初代～5代	小田倉 一太郎	昭和29年7月10日	昭和46年9月25日
6代～8代	谷沢 源衛	昭和46年9月26日	昭和55年12月18日
9代	大滝 精一	昭和56年10月1日	昭和58年6月30日
10代～11代	富田 栄	昭和59年4月1日	平成4年3月31日
12代	渡辺 財泚	平成4年4月1日	平成7年8月31日
13代	斎藤 昂	平成8年4月1日	平成11年4月11日
14代	梅沢 昭	平成11年7月1日	平成15年6月30日
15代	古谷 孝	平成15年7月1日	平成17年12月31日

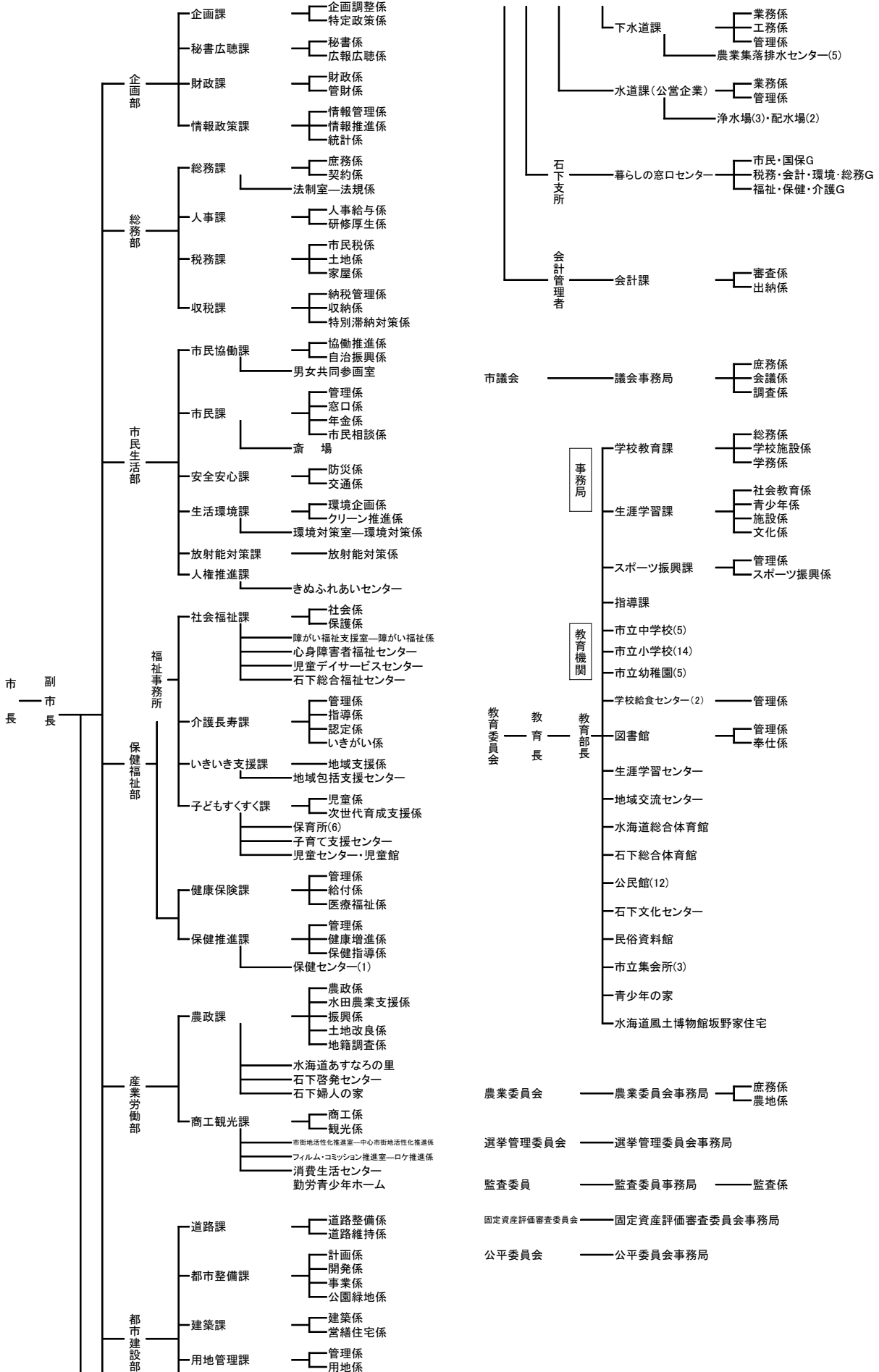
旧水海道市 資料:人事課

区分	氏名	就任年月日	退任年月日
初代	倉金 孫市	昭和29年10月1日	昭和31年8月9日
2代～5代	山中 哲也	昭和32年5月1日	昭和48年5月12日
6代	渡辺 亮	昭和50年2月1日	昭和52年5月9日
7代～8代	上林 澄男	昭和63年4月1日	平成4年9月30日

旧石下町 資料:人事課

4 行政機構図

平成24年4月1日現在



5 所属別・職名別職員数

平成24年4月1日現在

所 属	職 名	部長	次長	課長	補佐	主査	係長	主任	主幹	主事	主事補	運転手等	計
企画部		1	1										2
	企画課			1	1	(1)3			1	3			(1)9
	秘書公聴課				1	(1)1				(1)3			(2)5
	財政課			1	1	2			(1)4	(1)1			(2)9
	情報政策課			1	1	2		(1)1	1	1			(1)7
総務部		1	1										2
	総務課			2		3			1	(1)4			(1)10
	人事課			1	1	(1)2			1	(1)6			(2)11
	税務課			1	1	3		(3)4	(2)3	(4)9			(9)21
	収税課			1	1	(2)5		1	(1)5	3	1		(3)17
市民生活部		1	1										2
	市民協働課			(1)2	(1)1	1		(1)1		3			(3)8
	市民課			1	1	(3)4		(2)2	(4)4	(5)7	1		(14)20
	安全安心課			2		(1)2			1	3	1		(1)9
	生活環境課			2	1	(1)3			2	3		2	(1)13
	放射能対策課				1	1				1			3
	人権推進課		1			1					1		3
保健福祉部		1	1										2
福祉事務所	社会福祉課			1	1	(2)4			(1)3	(4)9	(1)1		(8)19
	介護長寿課			1	(1)1	(3)6		(2)2	(3)3	(3)5			(12)18
	いきいき支援課			1	(1)1	(1)1		(3)3		(6)6			(11)12
	子どもすくすく課			(1)1	1	(1)2		(1)1		(1)3			(4)8
	第一保育所					(3)3				(4)4			(7)7
	第二保育所					(2)2				(4)4	(1)1		(7)7
	第三保育所					(2)2	(2)2			(4)5			(8)9
	第四保育所					(3)3	(1)1			(3)3			(7)7
	第五保育所					(2)2				(4)4			(6)6
	第六保育所					(4)4	(1)1			(3)4			(8)9
	子育て支援センター												
	健康保険課			(1)1	1	(2)5		(2)2	(1)3	(2)4			(8)16
	保健推進課(保健センター)			(1)1	(1)1	(3)3		(3)3		(6)6			(14)14
産業労働部		1	2										3
	農政課			1	2	4		(1)1	4	4			(1)16
	商工観光課			2	2	3		(1)2		(1)7			(2)16
都市建設部		1	1										2
	道路課			1	1	3		1	1	4			11
	都市整備課				2	3			4	4			13
	建築課			1	1	2				5			9
	用地管理課			1	1	3		(1)2	4				(1)11
	下水道課		1	1		4		(1)1	4	(1)4			(2)15
	水道課			1	1	(1)3			(1)3	1			(2)9
会計課		1		1	(1)1	(2)3			(1)1				(4)7
議会事務局		1		1	1	2		(1)1		1			(1)6
監査事務局				1	(1)1			(1)1	1				(2)4
農業委員会事務局				1	1	(2)4				1			(2)7
教育委員会	教育部長	1											1
	教育次長		1										1
	学校教育課			1	1	(1)2		(1)1	(1)3	(2)4			(5)12
	生涯学習課			2	1	(2)6			(2)3	(1)4			(5)16
	スポーツ振興課			1	2	2				3			8
	図書館			(1)2		(2)2		(2)2	1	(1)1			(6)8
	学校給食センター			1	(1)1	2			1			(3)7	(4)12
	指導課			1	(1)3								(1)4
小計		1	1	(1)8	(2)8	(5)14		(3)3	(3)8	(4)12	(3)7		(21)62
石下支所		1											1
暮らしの窓口センター				1	(1)2	(7)9		(3)3	(2)3	(1)3			(14)21
	玉幼稚園					(3)3			(1)1	(1)1	1		(5)6
	岡田幼稚園					(3)3		(2)2	(1)1	(2)2			(8)8
	飯沼幼稚園					(3)3		(1)1	(2)2	(1)1			(7)7
	豊田幼稚園					(2)2		(1)1		(2)2		1	(5)6
	御城幼稚園					(4)4				(1)1		1	(5)6
合計	職員数	10	11	(5)40	(9)41	(70)142		(38)43	(24)69	(71)157	(1)5	(4)13	(222)531
	構成比%	1.9%	2.1%	7.5%	7.7%	26.7%		8.1%	13.0%	29.6%	0.9%	2.5%	100.0%

1. 市長・副市長・教育長及び臨時職員を除き、派遣職員(指導室4人)を含む
かっこ内の数字は、女子職員を示し、兼職及び兼務の職員は、本務のみに掲載
2. 部長(会計管理者・議会事務局長・教育部長・支所長・参事を含む)次長(教育次長を含む)課長(所長・事務局長・センター長・館長・副参事を含む)課長補佐(室長・事務局長補佐・センター長補佐・副館長・指導主事(派遣職員)を含む)
3. 主事(社会福祉主事・保育士・司書・保健師を含む)主事補(技手を含む)
4. 運転手等(用務員・清掃手・調理員を含む)

6

歴代議長

区分	氏名	就任年月日	退任年月日
初代	鈴木 恒義	平成18年1月17日	平成19年4月30日
2代	山本 幹男	平成19年5月15日	平成21年5月14日
3代	中島 亨一	平成21年5月14日	平成23年4月30日
4代	草間 正詔	平成23年5月16日	在任中

常総市 資料:議会事務局

区分	氏名	就任年月日	退任年月日
初代	山野井 吉雄	昭和29年7月11日	昭和30年4月30日
2代	横田 新六郎	昭和30年5月16日	昭和34年4月30日
3代~4代	山野井 吉雄	昭和34年5月14日	昭和38年4月30日
5代~7代	沼尻 茂	昭和38年5月14日	昭和46年4月30日
8代~9代	古谷 真	昭和46年5月14日	昭和50年4月30日
10代	松村 卯八	昭和50年5月14日	昭和53年3月11日
11代	青柳 泰太郎	昭和53年3月11日	昭和54年4月30日
12代	倉持 健一郎	昭和54年5月11日	昭和56年7月29日
13代	新井 正一	昭和56年7月29日	昭和58年4月30日
14代	亀崎 富太郎	昭和58年5月11日	昭和60年5月16日
15代	石黒 信義	昭和60年5月16日	昭和62年4月30日
16代	青柳 泰太郎	昭和62年5月11日	平成元年3月9日
17代	鈴木 要	平成元年3月9日	平成3年4月30日
18代	五木田 良一	平成3年5月15日	平成5年5月10日
19代	落合 実	平成5年5月10日	平成7年4月30日
20代	倉持 泰仍	平成7年5月17日	平成9年5月21日
21代	堀越 吉男	平成9年5月21日	平成11年4月30日
22代	堀越 道男	平成11年5月19日	平成13年5月16日
23代	中村 安雄	平成13年5月16日	平成15年4月30日
24代	五木田 良一	平成15年5月16日	平成17年5月18日
25代	鈴木 恒義	平成17年5月18日	平成18年1月17日

旧水海道市 資料:議会事務局

区分	氏名	就任年月日	退任年月日
初代	黒川 国市	昭和29年10月1日	昭和30年4月22日
2代	黒川 国市	昭和30年5月12日	昭和32年5月16日
3代	小林 俊一	昭和32年5月16日	昭和34年4月29日
4代	黒川 国市	昭和34年5月8日	昭和35年5月16日
5代	寺田 弘	昭和35年5月16日	昭和36年5月1日
6代	寺田 弘	昭和36年5月1日	昭和38年4月29日
7代	黒川 国市	昭和38年5月11日	昭和42年4月29日
8代	長瀬 太郎	昭和42年5月15日	昭和44年5月13日
9代	寺田 弘	昭和44年5月13日	昭和46年4月29日
10代	寺田 弘	昭和46年5月10日	昭和49年12月3日
11代	野手 初男	昭和49年12月18日	昭和50年4月29日
12代	倉田 守平	昭和50年5月9日	昭和52年3月24日
13代	渡辺 寿夫	昭和52年4月12日	昭和54年4月29日
14代	中嶋 晃	昭和54年5月9日	昭和58年4月29日
15代	中川 岩雄	昭和58年5月4日	昭和62年4月29日
16代	栗島 由正	昭和62年5月9日	平成3年4月29日
17代	栗島 由正	平成3年5月10日	平成4年6月5日
18代	小島 嘉一郎	平成4年6月5日	平成5年9月6日
19代	高田 弘	平成5年9月6日	平成7年4月29日
20代	水野 昇	平成7年5月11日	平成11年4月29日
21代	森田 確	平成11年5月10日	平成12年6月14日
22代	岡田 儀一	平成12年6月14日	平成13年6月20日
23代	鈴木 秀一	平成13年6月20日	平成14年6月20日
24代	稲葉 忠男	平成14年6月20日	平成15年4月29日
25代	風野 芳之	平成15年5月12日	平成16年9月15日
26代	中島 正則	平成16年9月15日	平成17年12月31日

旧石下町 資料:議会事務局

7

歴代副議長

区分	氏名	就任年月日	退任年月日
初代	篠崎 孝之	平成18年1月17日	平成19年4月30日
2代	篠崎 正己	平成19年5月15日	平成21年5月14日
3代	吉原 光夫	平成21年5月14日	平成23年4月30日
4代	遠藤 正信	平成23年5月16日	在任中

常総市

資料：議会事務局

区分	氏名	就任年月日	退任年月日
初代	登坂 清一郎	昭和29年7月11日	昭和30年4月30日
2代	草間 輔次郎	昭和30年5月16日	昭和31年11月17日
3代	寺田 善七郎	昭和31年12月27日	昭和34年4月30日
4代～5代	山崎 淳	昭和34年5月14日	昭和38年4月30日
6代	長谷川 良全	昭和38年5月14日	昭和40年3月16日
7代	青柳 泰太郎	昭和40年3月16日	昭和42年4月30日
8代	長谷川 良全	昭和42年5月12日	昭和46年4月30日
9代	倉持 健一郎	昭和46年5月14日	昭和48年3月14日
10代	新井 正一	昭和48年3月14日	昭和50年4月30日
11代	神林 弘	昭和50年5月14日	昭和52年3月14日
12代	青柳 泰太郎	昭和52年3月14日	昭和53年3月11日
13代～15代	亀崎 富太郎	昭和53年3月11日	昭和58年4月30日
16代	石黒 信義	昭和58年5月11日	昭和60年5月16日
17代	鈴木 要	昭和60年5月16日	昭和62年4月30日
18代	石塚 利三	昭和62年5月11日	平成元年3月9日
19代	五木田 良一	平成元年3月9日	平成3年4月30日
20代	落合 実	平成3年5月15日	平成5年5月10日
21代	大貫 栄一	平成5年5月10日	平成7年4月30日
22代	菊地 四郎	平成7年5月17日	平成9年5月21日
23代	坂野 武男	平成9年5月21日	平成11年4月30日
24代	松村 和治	平成11年5月19日	平成13年5月16日
25代	大滝 藤雄	平成13年5月16日	平成15年4月30日
26代	鈴木 恒義	平成15年5月16日	平成17年5月18日
27代	草間 正詔	平成17年5月18日	平成18年1月17日

旧水海道市

資料：議会事務局

区分	氏名	就任年月日	退任年月日
初代	野口 重雄	昭和29年10月1日	昭和30年3月17日
2代	五十君 三平	昭和30年5月12日	昭和32年5月16日
3代	寺田 藤吾	昭和32年5月16日	昭和34年4月29日
4代	安田 西一郎	昭和34年5月8日	昭和36年5月1日
5代	五十君 三平	昭和36年5月1日	昭和38年4月29日
6代	安田 西一郎	昭和38年5月11日	昭和42年4月29日
7代	渡辺 寿夫	昭和42年5月15日	昭和44年5月13日
8代	斉藤 春雄	昭和44年5月13日	昭和46年4月29日
9代	稲葉 茂	昭和46年5月10日	昭和48年4月20日
10代	野手 初男	昭和48年4月20日	昭和49年12月18日
11代	石島 庄市	昭和49年12月18日	昭和50年4月29日
12代	福田 信一	昭和50年5月9日	昭和52年5月7日
13代	軽部 博	昭和52年5月9日	昭和54年4月29日
14代	野口 善次郎	昭和54年5月9日	昭和56年4月14日
15代	田崎 清	昭和56年4月14日	昭和58年4月29日
16代	小島 嘉一郎	昭和58年5月4日	昭和60年5月1日
17代	篠崎 嘉平	昭和60年5月4日	昭和62年4月29日
18代	稲葉 実	昭和62年5月9日	平成元年4月17日
19代	古橋 宗一	平成元年4月20日	平成3年4月29日
20代	野村 省三	平成3年5月10日	平成7年4月29日
21代	岡田 儀一	平成7年5月6日	平成9年6月26日
22代	西澤 清	平成9年6月26日	平成11年4月29日
23代	筑波 忠雄	平成11年5月10日	平成12年6月14日
24代	篠崎 睦子	平成12年6月14日	平成13年6月20日
25代	岩田 光男	平成13年6月20日	平成14年6月20日
26代	高橋 光夫	平成14年6月20日	平成15年4月29日
27代	茂田 信三	平成15年5月12日	平成17年5月11日
28代	吉原 光夫	平成17年5月20日	平成17年12月31日

旧石下町

資料：議会事務局

8 年齢別市議会議員数

(単位:人)

年次	区分	年齢区分計								計	
		25~ 29歳	30~ 34歳	35~ 39歳	40~ 44歳	45~ 49歳	50~ 54歳	55~ 59歳	60~ 64歳		65歳 以上
平成19年		-	-	1	-	-	6	7	4	8	26
平成20年		-	-	1	-	-	4	7	5	9	26
平成21年		-	-	-	1	-	3	6	7	8	25
平成22年		-	-	-	1	-	3	6	5	10	25
平成23年		1	-	-	1	1	1	4	7	7	22
平成24年		1	-	-	1	1	-	5	6	8	22

注1)各年5月1日現在

資料:議会事務局

9 市議会の状況

(単位:回,日,件)

年次	区分	招集回数		開会日数	議案件数			請願 件数	陳情 件数
		定例会	臨時会		市長提出	議員提出	計		
平成14年	旧水海道	4	1	61	85	11	96	17	6
	旧石下	4	-	37	78	6	84	3	-
平成15年	旧水海道	4	1	60	76	13	89	20	4
	旧石下	4	3	41	82	6	88	2	-
平成16年	旧水海道	4	1	62	66	19	85	11	5
	旧石下	4	3	38	65	6	71	6	-
平成17年	旧水海道	4	3	63	81	16	97	14	4
	旧石下	4	4	38	73	3	76	3	-
平成18年	常総市	4	1	72	92	9	101	11	10
平成19年	常総市	4	1	73	87	9	96	9	11
平成20年	常総市	4	1	73	111	10	121	9	4
平成21年	常総市	4	1	73	86	19	105	9	5
平成22年	常総市	4	-	71	86	13	99	12	10
平成23年	常総市	4	3	76	86	14	100	6	3

資料:議会事務局

10 市議会委員会の状況

(単位:人,日)

年次	区分	総務委員会		文教厚生委員会		建設委員会		環境経済委員会		建設経済委員会		予算 特別委員会		決算 特別委員会	
		委員数	開催日数	委員数	開催日数	委員数	開催日数	委員数	開催日数	委員数	開催日数	委員数	開催日数	委員数	開催日数
平成18年	常総市	8	8	9	11	8	7	9	7	-	-	34	9	34	9
平成19年	常総市	6	8	7	8	6	7	6	9	-	-	25	8	25	8
平成20年	常総市	5	6	7	8	6	7	6	8	-	-	24	10	24	10
平成21年	常総市	6	10	6	7	6	8	6	7	-	-	24	6	24	6
平成22年	常総市	6	6	6	6	6	7	6	6	-	-	24	10	24	10
平成23年	常総市	7	6	7	11	-	-	-	-	7	5	21	9	20	3

資料:議会事務局

11 各種選挙投票状況

(単位:人,%)

区 分			選挙当日有権者数			投票者数			投票率			備 考
選挙の別	執行年月日		男	女	計	男	女	計	男	女	計	
市 長	平成24年7月8日	常総市	25,254	25,837	51,091	14,713	15,741	30,454	58.26	60.92	59.61	
市 議	平成23年4月24日	常総市	25,367	25,940	51,307	15,639	16,758	32,397	61.65	64.6	63.14	
県知事	平成21年8月30日	常総市	25,546	26,191	51,737	17,429	17,578	35,007	68.23	67.11	67.66	
県 議	平成22年12月12日	常総市	25,494	26,903	51,587	12,423	13,078	25,501	48.73	50.12	49.43	常総市選挙区
		八千代町	9,262	9,391	18,653	4,042	3,901	7,943	43.64	41.54	42.58	
県議補欠	平成22年2月28日	常総市	16,187	16,651	32,838	7,015	7,320	14,335	43.34	43.96	43.65	水海道市選挙区
衆議院	平成21年8月30日	常総市	25,727	26,353	52,080	17,443	17,598	35,041	67.8	66.78	67.28	小選挙区
			25,727	26,353	52,080	17,440	17,597	35,037	67.79	66.77	67.28	比例区
参議院	平成22年7月11日	常総市	25,615	26,324	51,939	13,099	12,594	25,693	51.14	47.84	49.47	選挙区
			25,615	26,324	51,939	13,099	12,594	25,693	51.14	47.84	49.47	比例区
国民審査	平成21年8月30日	常総市	25,708	26,332	52,040	17,058	17,200	34,258	66.35	65.32	65.83	

資料:総務課

回復してきた投票率

1票の重みの地域格差や金権政治などの問題に対応して、1994年1月、公職選挙法改正を含む政治改革関連4法が成立した。この結果、1996年10月の衆議院選挙から小選挙区比例代表並列制が導入され、さらに2000年6月選挙から比例代表制による議員の数は180名に削減された。選挙区の区割りも見直しが行われ、1983年総選挙時点では4.40倍もあった1票の最大格差が2002年改定では2.06倍となった。参議院選挙においても、2001年に定数が242人に削減されるとともに、非拘束名簿式が導入された。また、在外投票制度や期日前投票制度など、有権者が投票しやすい仕組みも取り入れられてきた。

これらの改善が行われたこともあって、90年代に入り低下する傾向にあった国政選挙の投票率は、2005年の衆議院選挙では、67.5%と前回は7.6ポイント上回り、「政権選択」を争点に争われた2009年の選挙ではさらに上昇して69.3%となった。また、参議院選挙では、1995年に44.5%まで低下したが、その後上昇し50%台後半で推移している。2010年の参議院選挙は、57.9%と2007年(58.6%)からやや低下した。

2010年の参議院選挙の投票率を県別に比較すると、島根県、鳥取県、福井県が高く、沖縄県、宮城県、広島県が低かった。

(財)日本統計協会「統計でみる日本2012」より

12 地区別選挙人名簿登録者数

(単位:人)				
地区名	投票区名	男	女	計
水海道	第1投票区	1,579	1,751	3,330
	第2投票区	1,442	1,496	2,938
	第3投票区	970	1,008	1,978
	小計	3,991	4,255	8,246
豊岡	第4投票区	1,055	1,106	2,161
	第5投票区	338	328	666
	第6投票区	993	977	1,970
	小計	2,386	2,411	4,797
菅原	第7投票区	927	971	1,898
	第8投票区	323	333	656
	小計	1,250	1,304	2,554
大花羽	第9投票区	644	666	1,310
三妻	第10投票区	547	566	1,113
	第11投票区	461	479	940
	第12投票区	511	518	1,029
	第13投票区	379	402	781
	小計	1,898	1,965	3,863
五箇	第14投票区	805	904	1,709
大生	第15投票区	524	541	1,065
	第16投票区	734	741	1,475
	小計	1,258	1,282	2,540
坂手	第17投票区	375	377	752
	第18投票区	524	513	1,037
	小計	899	890	1,789
内守谷	第19投票区	722	719	1,441
	第20投票区	772	755	1,527
	小計	1,494	1,474	2,968
菅生	第21投票区	386	378	764
	第22投票区	712	672	1,384
	第23投票区	449	443	892
	小計	1,547	1,493	3,040
石下	第24投票区	1,013	1,041	2,054
	第25投票区	322	346	668
	第26投票区	1,015	976	1,991
	第27投票区	735	760	1,495
	小計	3,085	3,123	6,208
豊田	第28投票区	637	631	1,268
	第29投票区	389	403	792
	小計	1,026	1,034	2,060
玉	第30投票区	847	877	1,724
岡田	第31投票区	643	663	1,306
	第32投票区	1,033	992	2,025
	第33投票区	679	654	1,333
	小計	2,355	2,309	4,664
飯沼	第34投票区	667	663	1,330
	第35投票区	544	501	1,045
	第36投票区	596	588	1,184
	第37投票区	249	321	570
	小計	2,056	2,073	4,129
計		25,541	26,060	51,601

注)平成24年12月2日現在

資料:総務課

財 政

1

一般会計予算額決算額の推移

(単位:千円)

年度	市町名	予算額	決算額	年度	市町名	予算額	決算額
昭和29年	水海道市	83,132	75,714 75,682	昭和44年	水海道市	861,396	1,036,408 1,027,887
	石下町	—	—		石下町	407,222	566,297 540,189
昭和30年	水海道市	124,100	122,634 122,608	昭和45年	水海道市	1,012,437	1,110,962 1,105,462
	石下町	68,861	59,002 55,620		石下町	508,000	647,890 623,264
昭和31年	水海道市	107,038	141,860 137,617	昭和46年	水海道市	1,385,551	1,672,634 1,612,563
	石下町	53,720	60,151 55,114		石下町	671,000	891,928 861,076
昭和32年	水海道市	138,980	166,169 156,630	昭和47年	水海道市	1,476,348	1,790,429 1,687,996
	石下町	54,384	69,402 61,666		石下町	839,000	1,065,453 1,028,549
昭和33年	水海道市	170,764	196,666 175,105	昭和48年	水海道市	1,923,729	2,418,731 2,283,036
	石下町	59,321	75,068 68,623		石下町	1,184,663	1,485,769 1,461,920
昭和34年	水海道市	204,740	225,380 222,579	昭和49年	水海道市	2,635,668	3,351,055 3,235,433
	石下町	76,330	91,941 82,035		石下町	1,142,760	1,770,005 1,734,396
昭和35年	水海道市	197,627	223,971 221,672	昭和50年	水海道市	3,394,888	3,778,645 3,705,318
	石下町	77,975	104,292 95,262		石下町	1,656,960	2,205,069 2,161,689
昭和36年	水海道市	230,209	290,881 286,354	昭和51年	水海道市	3,922,244	4,757,083 4,643,800
	石下町	98,649	147,391 138,793		石下町	1,800,000	2,534,017 2,469,514
昭和37年	水海道市	309,391	328,357 324,852	昭和52年	水海道市	4,702,500	5,404,670 5,233,829
	石下町	137,113	151,565 132,208		石下町	2,238,000	2,578,064 2,530,437
昭和38年	水海道市	347,480	368,494 360,953	昭和53年	水海道市	5,647,000	6,785,400 6,583,723
	石下町	156,617	196,909 189,350		石下町	2,510,000	3,053,893 2,998,812
昭和39年	水海道市	364,516	412,986 393,459	昭和54年	水海道市	6,677,000	7,225,862 6,897,072
	石下町	187,302	224,797 211,988		石下町	2,750,000	3,309,623 3,260,529
昭和40年	水海道市	418,740	454,979 438,991	昭和55年	水海道市	7,888,000	8,546,570 8,191,451
	石下町	214,994	256,525 243,182		石下町	3,020,000	3,520,328 3,462,011
昭和41年	水海道市	453,104	552,919 550,845	昭和56年	水海道市	6,410,000	7,138,765 6,930,967
	石下町	252,323	295,711 284,856		石下町	3,170,000	3,688,983 3,611,417
昭和42年	水海道市	511,678	593,642 579,237	昭和57年	水海道市	6,945,000	7,466,968 7,179,984
	石下町	230,796	304,000 281,608		石下町	3,355,000	3,711,350 3,631,692
昭和43年	水海道市	659,922	772,025 769,513	昭和58年	水海道市	6,870,000	7,800,292 7,394,027
	石下町	326,477	415,426 380,058		石下町	2,790,000	3,576,491 3,463,995

注) 予算額は当初予算額、決算額の上段は歳入決算額、下段は歳出決算額である

年度	市町名	予算額	決算額	年度	市町名	予算額	決算額	
昭和59年	水海道市	7,045,000	7,904,455 7,568,695	平成12年	水海道市	14,000,000	15,605,404 14,883,115	
	石下町	3,070,000	3,816,661 3,715,441		石下町	8,793,000	10,021,384 9,309,705	
昭和60年	水海道市	7,966,000	9,025,840 8,610,016	平成13年	水海道市	14,080,000	14,713,937 14,138,999	
	石下町	3,125,000	3,995,481 3,897,415		石下町	7,085,000	8,132,635 7,733,553	
昭和61年	水海道市	8,585,000	9,549,322 9,072,981	平成14年	水海道市	14,750,000	15,376,227 14,969,575	
	石下町	3,305,000	4,031,941 3,930,707		石下町	7,343,000	7,816,144 7,416,135	
昭和62年	水海道市	8,630,000	10,169,343 9,552,339	平成15年	水海道市	14,220,000	14,956,349 14,403,758	
	石下町	3,165,000	4,401,080 4,188,590		石下町	6,711,000	7,795,514 7,269,935	
昭和63年	水海道市	8,680,000	10,246,456 9,566,419	平成16年	水海道市	14,100,000	15,644,816 15,039,969	
	石下町	3,723,000	4,518,780 4,332,881		石下町	7,648,000	8,424,040 7,747,421	
平成元年	水海道市	9,530,000	11,422,273 10,886,235	平成17年	常総市		19,627,000	20,810,396 20,431,745
	石下町	4,464,000	5,250,205 4,810,504	平成18年			20,910,000	21,345,714 20,763,755
平成2年	水海道市	10,730,000	12,004,087 11,320,842	平成19年			21,580,000	21,546,471 20,844,752
	石下町	5,307,000	6,145,605 5,773,533	平成20年			20,390,000	21,628,798 20,862,073
平成3年	水海道市	11,710,000	13,067,894 12,414,070	平成21年			22,500,000	23,726,480 23,002,533
	石下町	5,528,000	7,018,338 6,555,131	平成22年			20,950,000	24,672,860 23,607,979
平成4年	水海道市	12,310,000	13,323,113 12,429,986	平成23年			22,160,000	26,014,436 24,403,531
	石下町	5,448,000	6,983,448 6,681,931					
平成5年	水海道市	12,150,000	13,198,049 12,641,279					
	石下町	5,620,000	7,127,401 6,878,615					
平成6年	水海道市	14,350,000	15,393,522 14,835,332					
	石下町	6,162,000	7,237,610 7,090,176					
平成7年	水海道市	14,145,000	14,938,301 13,940,861					
	石下町	6,278,000	7,813,590 7,553,182					
平成8年	水海道市	14,360,000	16,049,413 15,260,045					
	石下町	6,633,000	7,947,991 7,545,340					
平成9年	水海道市	15,380,000	16,052,089 15,284,827					
	石下町	6,828,000	7,781,261 7,474,306					
平成10年	水海道市	15,180,000	17,017,971 16,471,798					
	石下町	7,267,000	8,057,504 7,564,925					
平成11年	水海道市	14,430,000	16,048,677 15,385,076					
	石下町	7,829,000	9,103,073 8,515,196					

注) 予算額は当初予算額、決算額の上段は歳入決算額、下段は歳出決算額である

2

一般会計収支等

(単位:千円, %)

区分 \ 年度	平成19年度	平成20年度	平成21年度	平成22年度	平成23年度
歳入	21,546,471	21,628,798	23,726,480	24,672,860	26,014,436
歳出	20,844,752	20,862,073	23,002,533	23,607,979	24,403,531
歳入歳出差引額	701,719	766,725	723,947	1,064,881	1,610,905
標準財政規模	13,790,762	14,454,609	14,518,854	14,897,459	14,804,148
地方債現在高	24,700,558	24,589,208	25,538,571	26,940,607	28,000,325
財政力指数	0.831	0.847	0.837	0.789	0.750
経常収支比率	92.7	92.4	93.0	87.2	86.9
実質公債費比率	(11.9)	(11.2)	(10.5)	(9.4)	11.7

()内は公債比率

資料:財政課

3

一般会計歳入決算額

(単位:上段/千円, 下段/%)

区分 \ 年度	平成19年度	平成20年度	平成21年度	平成22年度	平成23年度
総額	21,546,471	21,628,798	23,726,480	24,672,860	26,014,436
	100.0	100.0	100.0	100.0	100.0
市税	10,491,183	10,441,706	9,296,397	9,168,530	9,648,885
	48.7	48.3	39.2	37.2	37.1
地方交付税	2,771,619	2,885,917	3,346,694	4,160,279	4,795,810
	12.9	13.3	14.1	16.9	18.4
国・県支出金	3,141,086	2,881,847	4,463,190	4,598,659	4,445,925
	14.6	13.3	18.8	18.6	17.1
地方債	1,757,800	1,935,237	3,034,916	3,552,011	3,351,571
	8.1	9	12.8	14.4	12.9
その他	3,384,783	3,484,091	3,585,283	3,193,381	3,772,245
	15.7	16.1	15.1	12.9	14.5

資料:財政課

4 一般会計歳出決算額

①目的別

(単位:上段/千円,下段/%)

区分	年度	平成18年度	平成19年度	平成20年度	平成21年度	平成22年度	平成23年度
総額		20,763,755	20,844,752	20,862,073	23,002,533	23,607,979	24,403,531
		100.0	100.0	100.0	100.0	100.0	100.0
議会費		281,431	253,958	254,636	247,565	238,974	305,415
		1.4	1.2	1.2	1.1	1.0	1.3
総務費		3,058,291	3,130,750	2,849,939	4,256,721	3,831,325	3,505,856
		14.7	15.0	13.7	18.5	16.2	14.4
民生費		5,305,262	5,318,413	5,563,307	5,887,533	7,113,157	7,338,017
		25.6	25.5	26.7	25.6	30.1	30.1
衛生費		1,878,909	1,910,079	1,903,423	1,959,952	1,915,568	1,739,951
		9.0	9.2	9.1	8.5	8.1	7.1
労働費		33,625	22,235	25,004	21,911	24,259	98,409
		0.2	0.1	0.1	0.1	0.1	0.4
農林水産業費		978,941	927,031	859,552	1,022,423	785,224	743,426
		4.7	4.5	4.1	4.5	3.3	3.0
商工費		245,003	237,711	215,875	213,441	200,734	181,794
		1.2	1.1	1	0.9	0.9	0.7
土木費		2,996,659	3,249,982	3,066,213	3,219,410	2,971,930	2,291,844
		14.4	15.6	14.7	14.0	12.6	9.4
消防費		1,220,475	1,207,422	1,188,110	1,192,453	1,188,319	1,187,666
		5.9	5.8	5.7	5.2	5.0	4.9
教育費		2,372,652	2,202,220	2,434,602	2,464,136	2,761,650	3,751,337
		11.4	10.6	11.7	10.7	11.7	15.4
公債費		2,392,507	2,384,951	2,501,412	2,516,988	2,571,268	2,814,389
		11.5	11.4	12	10.9	10.9	11.5
災害復旧費		-	-	-	-	5,571	445,427
		-	-	-	-	0.1	1.8
諸支出金		-	-	-	-	-	-
		-	-	-	-	-	-

資料:財政課

②性質別

(単位:上段/千円,下段/%)

区分	年度	平成18年度	平成19年度	平成20年度	平成21年度	平成22年度	平成23年度
総額		20,763,755	20,844,752	20,862,073.0	23,002,533	23,607,979	24,403,531
		100.0	100.0	100.0	100.0	100.0	100.0
人件費		4,781,836	4,629,227	4,566,939	4,450,567	4,349,513	4,425,599
		23.0	22.2	21.9	19.4	18.4	18.1
扶助費		2,398,637	2,552,190	2,603,962	2,808,364	3,702,957	3,858,257
		11.6	12.2	12.5	12.2	15.7	15.8
公債費		2,392,358	2,384,809	2,501,276	2,516,852	2,571,132	2,814,389
		11.5	11.5	12.0	10.9	10.9	11.5
物件費		2,493,530	2,699,243	2,449,176	2,586,274	2,387,546	2,565,350
		12.0	12.9	11.7	11.2	10.1	10.5
投資的経費		2,839,320	2,708,226	2,666,356	3,372,687	3,732,791	3,839,176
		13.7	13.0	12.8	14.7	15.8	15.7
その他		5,858,074	5,871,057	6,074,364	7,267,789	6,864,040	6,900,760
		28.2	28.2	29.1	31.6	29.1	28.4

資料:財政課

5

一般会計の基金の状況

(単位:百万円)

区分 \ 年度	平成18年度	平成19年度	平成20年度	平成21年度	平成22年度	平成23年度
総 額	4,234	4,342	4,338	4,166	4,769	5,266
財政調整基金	1,550	1,653	1,656	1,657	2,208	2,708
土地開発基金	686	687	687	687	687	687
減 債 基 金	621	622	624	625	689	689
地域振興基金	65	66	66	66	66	66
ふるさと創生基金	-	-	-	-	-	-
地域福祉基金	388	388	389	389	389	389
水道事業整備基金	-	-	-	-	-	-
公共施設整備基金	365	365	365	367	368	368
少子化対策基金	-	-	-	-	-	-
庁舎等建設基金	357	348	341	169	160	160
地域交流センター 維持補修事業基金	112	113	113	114	114	114
その他の基金	90	100	97	92	88	85

資料:財政課

6 市民税

①個人市民税所得区分納税義務者数及び総所得金額等

年次	区分	総数		給与所得者		営業等所得者	
		人員	所得金額計	人員	総所得金額	人員	総所得金額
平成19年		29,354	84,465,940	24,939	71,569,571	1,296	4,189,577
平成20年		29,280	82,649,170	24,938	70,898,006	1,197	3,700,917
平成21年		27,855	75,219,018	23,643	64,521,473	1,055	3,220,920
平成22年		27,706	75,120,327	23,439	64,394,050	1,044	3,068,526
平成23年		27,867	75,990,982	23,489	64,886,934	1,101	3,454,591

②平成23年次個人市民税課税標準段階別納税義務者数

区分	総数		給与所得者		営業等所得者	
	人員	所得金額計	人員	総所得金額	人員	総所得金額
総数	27,867	75,990,982	23,489	64,886,934	1,101	3,454,591
10万円以下の金額	1,196	987,957	786	509,311	71	69,742
10万円を超え100万円以下	10,222	14,215,142	7,876	11,039,129	458	703,145
100万円を超え200万円以下	9,054	21,893,234	8,128	19,593,043	256	679,709
200万円を超え300万円以下	3,919	14,751,210	3,622	13,600,084	153	565,617
300万円を超え400万円以下	1,851	9,381,034	1,698	8,608,051	68	319,901
400万円を超え550万円以下	1,017	6,392,756	923	5,797,169	37	239,508
550万円を超え700万円以下	242	1,963,614	199	1,606,124	17	134,175
700万円を超え1000万円以下	175	1,807,544	131	1,332,316	13	128,004
1000万円を超える金額	191	4,598,491	126	2,801,707	28	614,790

(単位:千円)

農業所得者		その他の所得者		分離譲渡所得者		
人員	総所得金額	人員	総所得金額	人員	総所得金額	土地等に係る事業所得+長期・短期譲渡所得+株式に係る譲渡所得+上場株式等に係る配当所得+先物取引に係る雑所得等
170	564,115	2,759	5,897,031	190	918,272	1,327,374
177	622,465	2,822	6,000,882	146	548,874	878,026
168	593,381	2,893	5,918,675	96	404,326	560,243
167	637,941	2,922	5,727,437	134	469,166	823,207
178	723,828	2,997	5,596,866	102	389,662	939,101

(単位:千円)

農業所得者		その他の所得者		分離譲渡所得者		
人員	総所得金額	人員	総所得金額	人員	総所得金額	土地等に係る事業所得+長期・短期譲渡所得+株式に係る譲渡所得+上場株式等に係る配当所得+先物取引に係る雑所得等
178	723,828	2,997	5,596,866	102	389,662	939,101
11	12,605	289	192,848	39	11,794	191,657
50	89,958	1,824	2,309,574	14	19,817	53,519
39	107,258	618	1,390,210	13	36,701	86,313
25	94,153	108	385,206	11	45,330	60,820
18	89,558	58	281,957	9	45,776	35,791
12	75,241	42	256,975	3	20,825	3,038
6	46,616	19	149,824	1	7,756	19,119
10	94,825	16	154,379	5	48,184	49,836
7	113,614	23	475,893	7	153,479	439,008

資料:税務課

7 市税の収入状況

(単位:千円, %)

区分	年度	平成20年度			平成21年度		
		調定額	徴収済額	徴収率	調定額	徴収済額	徴収率
総額		11,494,585	10,441,706	90.8	10,278,545	9,296,397	90.4
市民税		5,143,418	4,704,835	91.5	4,230,211	3,806,544	90.0
	個人	3,488,499	3,077,040	88.2	3,386,038	2,985,826	88.2
	法人	1,654,919	1,627,795	98.4	844,173	820,718	97.2
固定資産税		5,444,943	4,879,208	89.6	5,189,448	4,677,818	90.1
軽自動車税		130,716	111,919	85.6	136,545	116,505	85.3
たばこ税		480,714	480,714	100.0	450,774	450,774	100.0
特別土地保有税		8,698	8,698	100.0	-	-	-
都市計画税		286,096	256,332	89.6	271,567	244,756	90.1

区分	年度	平成22年度			平成23年度		
		調定額	徴収済額	徴収率	調定額	徴収済額	徴収率
総額		10,136,196	9,168,530	90.5	10,535,850	9,648,884	91.6
市民税		4,131,091	3,704,763	89.7	4,529,789	4,131,574	91.2
	個人	3,083,448	2,676,546	86.8	3,030,124	2,649,336	87.4
	法人	1,047,643	1,028,217	98.1	1,499,665	1,482,238	98.8
固定資産税		5,123,374	4,628,654	90.3	5,045,090	4,597,726	91.1
軽自動車税		140,053	119,636	85.4	140,360	122,824	87.5
たばこ税		470,705	470,705	100.0	551,994	551,994	100.0
特別土地保有税		-	-	-	-	-	-
都市計画税		270,973	244,772	90.3	268,617	244,766	91.1

資料: 収税課

8

市有財産

①土地

(単位:㎡)

区分	年度	平成18年	平成19年	平成20年	平成21年	平成22年	平成23年
総数		2,149,989	2,145,605	2,134,994	2,142,831	2,137,760	2,158,437
行政財産		1,530,590	1,531,448	1,525,141	1,533,345	1,529,258	1,530,153
	本庁舎	18,594	18,595	18,595	18,595	48,307	48,307
	消防用地	8,596	8,596	8,765	8,892	8,892	8,892
	学校用地	413,152	413,152	413,152	413,152	413,152	413,152
	公営住宅用地	37,596	37,596	37,596	37,596	35,995	35,995
	公園用地	528,242	601,993	599,391	599,391	599,291	599,434
	その他	524,410	451,516	447,642	455,719	423,621	424,373
普通財産		619,399	614,157	609,853	609,486	608,502	628,284
	宅地	142,644	138,749	138,002	137,755	138,336	158,339
	雑種地	33,904	33,904	31,398	31,278	29,713	29,713
	その他	442,851	441,504	440,453	440,453	440,453	440,232

注)各年3月31日現在

資料:財政課

②建物

(単位:㎡)

区分	年度	平成18年	平成19年	平成20年	平成21年	平成22年	平成23年
総数		221,810	222,294	222,294	223,307	224,901	223,007
行政財産		219,380	220,567	220,567	221,415	223,009	215,572
	本庁舎	9,749	9,750	9,750	9,750	8,705	8,705
	消防建物	1,438	1,438	1,438	1,438	3,629	3,629
	学校建物	113,548	113,548	113,548	114,266	112,085	110,716
	公営住宅建物	20,849	20,818	20,818	20,788	20,727	20,727
	その他	73,796	75,013	75,013	75,173	77,863	71,795
普通財産		2,430	1,727	1,727	1,892	1,892	7,435

注)各年3月31日現在

資料:財政課

9

特別会計決算額

(単位:千円)

区分	年度		平成18年度	平成19年度	平成20年度	平成21年度	平成22年度	平成23年度
	会計別	歳入歳出別						
国民健康 保 険	歳 入		6,959,959	7,459,381	7,267,615	7,217,848	7,363,030	8,231,113
	歳 出		6,674,321	7,208,643	7,187,686	7,212,717	7,151,576	7,717,681
	差引残額		285,638	250,738	79,929	5,131	211,454	513,432
老 人 保 健	歳 入		5,508,607	5,363,246	614,999	84,858	5,099	-
	歳 出		5,487,502	5,300,357	545,039	82,230	5,099	-
	差引残額		21,105	62,889	69,960	2,628	0	-
後期高齢者 医 療	歳 入		-	-	839,509	946,806	929,006	999,654
	歳 出		-	-	807,747	940,571	917,997	994,158
	差引残額		-	-	31,762	6,235	11,009	5,496
介 護 保 険	歳 入		2,911,542	3,056,456	3,226,418	3,474,435	3,681,517	3,952,669
	歳 出		2,833,173	3,006,796	3,198,560	3,435,624	3,660,752	3,905,682
	差引残額		78,369	49,660	27,853	38,811	20,765	46,987
介 護 サ ービス	歳 入		-	1,120	5,040	7,046	9,741	9,818
	歳 出		-	1,006	3,368	3,752	6,782	4,602
	差引残額		-	114	1,672	3,294	2,959	5,216
霊きゆう 自動車	歳 入		-	-	-	-	-	-
	歳 出		-	-	-	-	-	-
	差引残額		-	-	-	-	-	-
市堂自動車 学 校	歳 入		158,970	145,469	120,548	130,186	111,274	-
	歳 出		152,314	145,461	118,194	120,382	111,274	-
	差引残額		6,656	8	2,354	9,804	0	-
公共下水道 事 業	歳 入		1,301,874	1,420,050	1,533,516	1,576,609	1,518,919	1,287,505
	歳 出		1,234,876	1,395,647	1,483,378	1,530,254	1,405,924	1,268,596
	差引残額		66,998	24,403	50,138	46,355	112,995	18,909
大生郷特定 公共下水道	歳 入		166,512	335,846	241,382	247,964	167,968	321,684
	歳 出		147,497	326,068	196,237	246,909	167,709	317,913
	差引残額		19,015	9,778	45,145	1,055	259	3,771
農 業 集 落 排 水 事 業	歳 入		282,845	282,963	309,184	334,741	264,591	267,674
	歳 出		277,406	278,223	306,785	327,327	259,405	261,073
	差引残額		5,439	4,740	2,399	7,414	5,186	6,601
花島工業団 地造成事業	歳 入		-	-	-	-	-	-
	歳 出		-	-	-	-	-	-
	差引残額		-	-	-	-	-	-
水道事業	収益的收入		1,362,047	1,440,270	1,440,927	1,404,960	1,448,251	1,391,164
	収益の支出		1,500,502	1,512,395	1,487,999	1,455,836	1,415,807	1,409,883
	差引残額		△ 138,455	△ 72,125	△ 47,072	△ 50,876	32,444	△ 18,719
	資本的收入		173,305	269,187	661,033	724,700	364,530	6,807
	資本の支出		552,899	856,519	1,043,752	1,148,263	853,691	528,942
差引残額		△ 379,594	△ 587,332	△ 382,719	△ 423,563	△ 489,161	△ 522,135	

資料:財政課