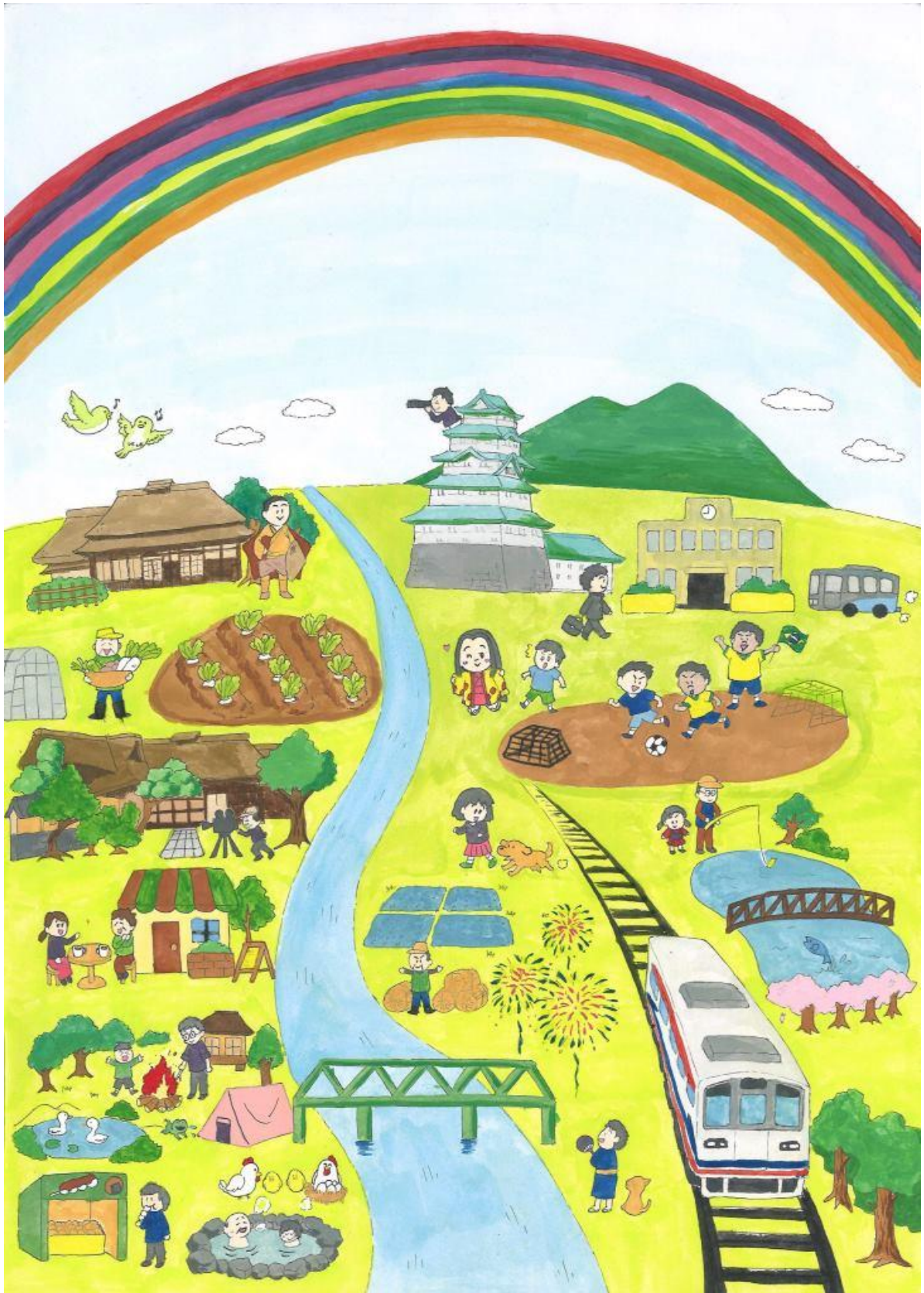


平成 30 年度の常総市予算

～感謝と絆のまちづくり～



はじめに

平成 30 年度の市政運営にあたり、今年度の主要事業の予算をご紹介します。

今年度は、次の3点を財政運営の基本的な考え方としました。

1点目は「水害のあった常総市」のイメージから「防災先進都市の常総市」を目指す取り組みです。

2点目は、市民の皆さんはもちろん、市外の方にも訪れていただける拠点として「圏央道を生かしたまちづくり」を目指します。

3点目は、市民の皆さんが常総市に住んでよかったと思えるような「充実した市民生活の実現に向けたまちづくり」です。

主な施策としては、子育て支援施策として多子世帯子育て応援金、市外の方から常総市に愛着を持っていただくための第2のふるさと推進事業、スマートフォンを活用した防災アプリ導入事業、自主防災組織の活動の活性化を促すための補助金や圏央道・常総インターチェンジ周辺開発事業を予算に盛り込みました。

今後も、多くの課題を乗り越えるための施策を講じ、市政運営に全力を尽くしてまいりたいと考えていますので、皆様のご理解とご協力をお願いいたします。

常総市長 神達 岳志



常総市の予算 一般会計予算額 230 億 5,000 万円

歳入			歳出		
市税	92 億 8,067 万円	40.3%	民生費	80 億 1,475 万円	34.8%
地方交付税	34 億 7,000 万円	15.1%	土木費	30 億 2,460 万円	13.1%
国庫支出金	31 億 2,559 万円	13.6%	公債費	29 億 3,132 万円	12.7%
市債	21 億 2,320 万円	9.2%	総務費	26 億 8,902 万円	11.7%
県支出金	15 億 9,665 万円	6.9%	教育費	25 億 8,319 万円	11.2%
地方消費税交付金	11 億 5,500 万円	5.0%	衛生費	13 億 4,593 万円	5.9%
地方譲与税	3 億 6,000 万円	1.6%	消防費	11 億 4,442 万円	5.0%
その他	19 億 3,889 万円	8.3%	農林水産費	7 億 9,222 万円	3.4%
			その他	5 億 2,455 万円	2.2%

1 災害に強いまちづくり

- ① 自主防災組織活動等補助事業 **7,840 千円** (拡充) (防災危機管理課)
資機材整備購入費用の助成回数を、現行 1 回限りから最短 10 年に 1 回に拡充、また、活動事業に対する補助を追加しました。
- ② 防災シンポジウム開催事業 **100 千円** (防災危機管理課)
9 月 10 日に開催予定の防災イベントを実施するための費用です。
- ③ 防災士育成事業費補助事業 **620 千円** (防災危機管理課)
市民の方が、防災士資格を取得する際の費用を助成します。20 名分を計上。
- ④ 罹災証明システム導入事業 **4,950 千円** (新) (税務課)
大規模災害が発生した際、迅速な罹災証明発行のための調査・管理システムを導入します。
- ⑤ 防犯カメラ設置費 **1,750 千円** (生活環境課)
防犯・交通安全対策として、防犯カメラを 5 台設置します。

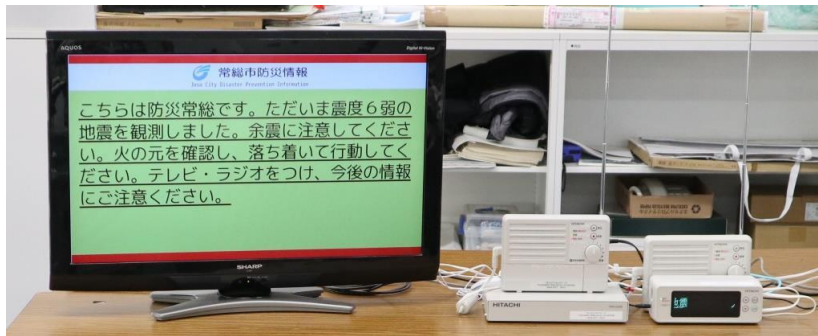


2 情報発信力の強化

- ① 地域おこし協力隊活動事業 **2,100 千円** (新) (秘書課)
都市部から常総市に移住者を募り、地域活性化の活動に取り組みます。
- ② シティセールス活動事業 **300 千円** (新) (秘書課)
市内外の人々に常総市の魅力を発信します。

③ 防災スマホアプリ導入事業 **789 千円** (新) (防災危機管理課)

新たにスマートフォンアプリを使った災害情報伝達システム導入します。



3 活気と賑わいのあるまちづくり

① オリンピック・パラリンピック誘致事業 **900 千円** (新) (秘書課)

事前キャンプ地の誘致に取り組みます。PR 活動や文化交流イベントを実施予定です。(相手国：インド, 種目：バドミントン・柔道)

② 定住自立圏構想推進事業 **500 千円** (新) (行政経営課)

常総市が中心となり, 近隣市町村との相互連携しながら, 圏域全体で定住受け皿の形成を目指します。(坂東市, 守谷市, 下妻市, つくばみらい市, 八千代町)

③ 水田活用促進事業費補助事業 **34,000 千円** (新) (農政課)

米価の下落を防ぐため, 販売目的で転作作物及び特別栽培米を生産する農家に対し助成をします。(H29 までの生産調整推進対策事業)

④ 経営体育成支援事業費補助事業 **18,000 千円** (農政課)

農地プランに位置づけられた中心経営体が野菜機械等の取得に対して, 補助します。

⑤ 市民の広場整備事業 **2,540 千円** (新) (商工観光課)

市民の広場に設置したトイレを管理します。

⑥ 空き店舗活用事業費補助事業 **1,840 千円** (商工観光課)

市内空き店舗を賃借して事業を行う場合に補助します。(改修費用 1/2・上限 500 千円, 家賃補助 1/2・月額上限 20 千円)

⑦ 圏央道常総 IC 周辺地域土地改良事業 **5,660 千円** (新) (農政課)

圏央道 IC 周辺の農地エリア 14 ha内の土地改良事業認可計画書作成を委託料します。大区画化を図り, 大規模園芸施設や観光農園への転換を計画しています。

- ⑧ 圏央道常総 I C 周辺地域産業用地創出事業 **97,189 千円** (産業拠点整備課)
圏央道 IC エリア内の調整池整備相当分を推進協議会へ助成などを行います。
- ⑨ 新産業団地創出基礎調査事業 **1,000 千円** (新) (都市計画課)
工業用地開発整備における課題の整理や開発可能区域等について検討を行うため、委託を行います。
- ⑩ 水海道有料道路通勤時間帯無料化事業 **43,000 千円** (都市計画課)
平日の 6 時から 8 時までの 2 時間無料化するための負担金です。
- ⑪ 西幹線整備事業 **638,951 千円** (道路建設課)
県道取手豊岡線 (貫通道路) から県道つくば野田線 (内守谷工業団地) まで約 3.7 キロの道路を整備します。
- ⑫ 道路新設改良事業 **577,962 千円** (道路建設課)
道路を新設するため、測量設計委託や工事を行います。
- ⑬ 道路維持事業 **269,258 千円** (道路維持課)
道路を維持するため、測量設計委託や工事を行います。
- ⑭ スポーツ大会開催事業 **2,290 千円** (スポーツ振興課)
親子 de いきいきスポーツフェスタや国体記念中学校ハンドボール大会等を開催します。
- ⑮ 国民体育大会開催事業 **32,151 千円** (スポーツ振興課)
平成 31 年 10 月開催の国民体育大会の負担金及び平成 30 年 8 月 4 日から 5 日間開催のリハーサル大会などを開催します。



4 安心して暮らせるための支援

- ① 災害救助事業 **15,966 千円** (防災危機管理課)
災害による被害や疾病に対し、弔慰金や見舞金などを支給します。
- ② ファシリテーター養成研修事業 **2,340 千円** (市民協働課)
会議等でみんなの意見を集約し、議事を円滑に進める力を養うための研修を行います。
- ③ 市民相談事業 **1,862 千円** (市民課)
弁護士による法律相談や、結婚を望まれる方をサポートします。
- ④ いきいき住マイル支援補助事業 **44,900 千円** (市民協働課)
平成 29 年度に引き続き、若年夫婦世帯や多世代同居、近居世帯への住宅取得及び改修費用を支援します。(500 千円×80 件分、固定資産税分補助 70 件分)
- ⑤ 多子世帯子育て応援金支給事業 **8,200 千円** (新) (こども課)
義務教育期間中に第 3 子以降の児童がいる世帯に対して応援金を支給します。(年額第 3 子@10,000 円、第 4 子@20,000 円、第 5 子以降@30,000 円)
- ⑥ 産婦健康診査・産後ケア事業 **4,972 千円** (新) (保健推進課)
全額自費で受診していた産後の健診費用や、産後ケアを受ける際の費用を助成します。(健診費用：1 回 5,000 円 2 回まで)
- ⑦ 民間保育強化・保育補助者雇上強化事業 **21,751 千円** (新) (こども課)
保育士の業務負担軽減のため、保育に係る業務や保育士の補助をする人材の雇用に必要な費用を補助します。
- ⑧ 公立保育所耐震診断業務 **8,882 千円** (新) (こども課)
利用者の安全と安心を確保するため、第 1, 4, 5 保育所の耐震診断を実施します。
- ⑨ 公立保育所増床事業 **2,246 千円** (新) (こども課)
第 6 保育所を増床するための実施設計等を委託します。
- ⑩ 幼稚園耐震診断事業 **10,000 千円** (新) (学校教育課)
玉、飯沼幼稚園の耐震診断を実施し、安全と安心を確保します。
- ⑪ 外国語対応事業 **47,588 千円** (拡充) (指導課)
小学生の英語授業の拡充に伴い、外国語指導助手を 5 人から 6 人にします。

⑫ 土曜日補習教室事業 **13,225 千円** (拡充) (指導課)

土曜日補習教室をこれまでの小学校 4 校 (水海道小, 豊岡小, 石下小, 岡田小) に加え, 今年度から絹西小で開設し, 5 校に拡充します。



⑬ 放課後児童クラブ整備事業 **4,181 千円** (新) (こども課)

豊田小と合同で実施していましたが, 玉小に新設します。(H31.4~開所)

⑭ 中学校施設長寿命化対策事業 **374,400 千円** (新) (学校教育課)

水海道中学校, 水海道西中学校の体育館改修工事を実施します。平成 31 年度は国民体育大会の練習会場となる予定です。

⑮ すくすく医療費助成扶助事業 **38,000 千円** (拡充) (健康保険課)

すくすく医療費の対象者を高校生相当年齢まで拡充します。

⑯ 高齢者運転免許自主返納支援事業 **400 千円** (生活環境課)

65 歳以上で運転免許証を返納された方に対し, 予約型乗り合い交通「ふれあい号」の利用券を配布します。20,000 円 (@250×80 回分)

⑰ 医療介護情報共有支援事業 **4,235 千円** (新) (高齢福祉課)

タブレットを導入し, 高齢者の安否確認や医療情報を共有します。

⑱ 認知症総合支援事業 **1,152 千円** (拡充) (高齢福祉課)

認知症の人とその家族を対象に, 集いの場である「認知症カフェ」を設置します。

⑲ 障がい者自立支援給付事業 **1,157,940 千円** (社会福祉課)

障害のある方への居宅・施設サービスなどの費用を給付します。

⑳ がん検診受診率向上事業 **1,000 千円** (新) (保健推進課)

肺がん検診の受診率向上のため, 勧奨はがき等を送ります。H28 受診率 20.9% (県内 40/47)

5 交流人口の拡大

- ① 第2のふるさと推進事業 **1,000 千円** (新) (秘書課)
交流人口拡大を目的に、市外の人を常総市ふるさと市民に登録し、市内に呼び込みます。
- ② あすなろの里直売所改修事業 **5,000 千円** (新) (農政課)
あすなろの里の直売所を常総市の名産品を販売する物産館に改修を実施します。
- ③ あすなろの里物産館運営管理業務 **2,778 千円** (新) (商工観光課)
あすなろの里において平成30年7月からスタートする物産館の運営を委託します。
- ④ ビジネスプランコンテスト実施業務 **1,702 千円** (新) (商工観光課)
コンテスト形式で、市内で起業するための優れたビジネスプランを作成した方に、活動資金を助成します。(最優秀賞100万円, 優秀賞50万円)
- ⑤ 花いっぱいプロジェクト実施業務 **366 千円** (生活環境課)
平成29年度(庁舎, あすなろの里など)に引き続き、平成30年度は小・中学校へ、イペーを植樹し復興を全国にアピールするとともに外国人との異文化交流を図ります。
- ⑥ 地域交流センター漏水対策事業 **85,000 千円** (生涯学習課)
雨漏りが発生している天守閣やホールに漏水対策をするための工事を実施します。



平成30年4月

常総市