

常総市の給与・定員管理等について

1 総括

(1) 人件費の状況（普通会計決算）

| 区分 | 住民基本台帳人口 (23年度末) | 歳出額 A | 実質収支 | 人件費 B | 人件費率 B/A | (参考) 22年度の人件費率 |
|------|---------------------|------------------|-----------------|-----------------|-------------|-------------------|
| 23年度 | 人 62,917 | 千円 24,403,531 | 千円 1,181,076 | 千円 2,699,946 | % 11.1 | % 11.8 |

(2) 職員給与費の状況（普通会計決算）

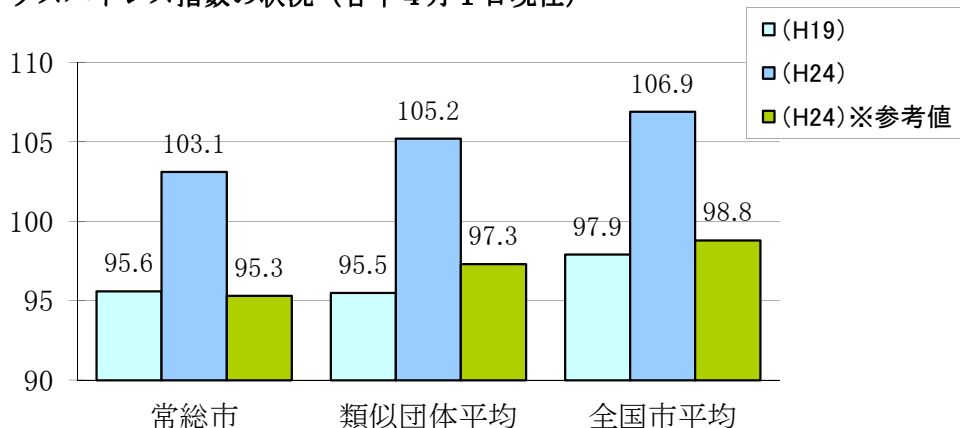
| 区分 | 職員数 A | 給 与 費 | | | | 一人当たり 給与費 B/A | (参考)類似団体平均 一人当たり給与費 |
|------|----------|-----------------|---------------|---------------|-----------------|------------------|------------------------|
| | | 給 料 | 職員手当 | 期末・勤勉手当 | 計 B | | |
| 23年度 | 人 475 | 千円 1,837,880 | 千円 203,428 | 千円 658,638 | 千円 2,699,946 | 千円 5,684 | 千円 5,886 |

- (注) 1 職員手当には退職手当を含まない。
2 職員数は、23年4月1日現在の人数である。

(3) 特記事項

平成18年1月1日に、旧水海道市と旧石下町が合併し常総市となった。

(4) ラスパイレス指数の状況（各年4月1日現在）



- (注) 1 ラスパイレス指数とは、国家公務員の給与水準を100とした場合の地方公務員の給与水準を示す指数である。
2 類似団体平均とは、人口規模、産業構造が類似している団体のラスパイレス指数を単純平均したものである。
3 「参考値」は、国家公務員の時限的な（2年間）給与改定特例法による措置が無いとした場合の値である。

2 一般行政職給料表の状況（24年4月1日現在）

(単位:円)

| | 1級 | 2級 | 3級 | 4級 | 5級 | 6級 | 7級 |
|---------------|---------|---------|---------|---------|---------|---------|---------|
| 1号級の 給料月額 | 135,600 | 185,800 | 222,900 | 261,900 | 289,200 | 320,600 | 366,200 |
| 最高号級の 給料月額 | 243,700 | 307,800 | 354,700 | 388,300 | 400,600 | 422,600 | 456,200 |

(注) 給料月額は、給料抑制措置を行う前のものである。

3 職員の平均給与月額、初任給等の状況

(1) 職員の平均年齢、平均給料月額及び平均給与月額の状況(24年4月1日現在)

①一般行政職

| 区分 | 平均年齢 | 平均給料月額 | 平均給与月額 | 平均給与月額 (国ベース) |
|------|--------|---------------------|-----------|---------------------|
| 常総市 | 44.2 歳 | 322,600 円 | 362,914 円 | 343,014 円 |
| 茨城県 | 42.9 歳 | 339,193 円 | 415,012 円 | 372,519 円 |
| 国 | 42.8 歳 | 304,944 (329,917) 円 | — 円 | 372,906 (401,789) 円 |
| 類似団体 | 43.6 歳 | 329,488 円 | 386,019 円 | 357,999 円 |

②技能労務職

| 区分 | 公務員 | | | | | 民間 | | | 参考 A/B |
|---------|--------|---------|---------------------|---------------|---------------------|-----------------|--------|---------------|-----------|
| | 平均年齢 | 職員数 | 平均給料月額 | 平均給与月額 (A) | 平均給与月額 (国ベース) | 対応する民間 の類似職種 | 平均年齢 | 平均給与月額 (B) | |
| 常総市 | 53.0 歳 | 13 人 | 301,200 円 | 319,409 円 | — 円 | — | — | — | — |
| うち清掃職員 | 55.3 歳 | 2 人 | 332,100 円 | 369,700 円 | — 円 | 廃棄物処理業 | 44.7 歳 | 288,200 円 | 1.28 |
| うち学校給食員 | 49.9 歳 | 7 人 | 294,200 円 | 305,942 円 | — 円 | — | — | — | — |
| うちその他 | 57.3 歳 | 4 人 | 298,000 円 | 317,875 円 | — 円 | — | — | — | — |
| 茨城県 | 49.7 歳 | 410 人 | 341,928 円 | 387,954 円 | 367,502 円 | — | — | — | — |
| 国 | 49.7 歳 | 3,479 人 | 270,465 (285,030) 円 | — | 307,506 (323,181) 円 | — | — | — | — |
| 類似団体 | 50.2 歳 | 38 人 | 296,866 円 | 321,068 円 | 308,632 円 | — | — | — | — |

| 区分 | 参 考 | | |
|---------|---------------|-------------|------|
| | 年収ベース(試算値)の比較 | | |
| | 公務員 (C) | 民間 (D) | C/D |
| 常総市 | — 円 | — 円 | — |
| うち清掃職員 | 5,978,300 円 | 3,989,200 円 | 1.50 |
| うち学校給食員 | — 円 | — 円 | — |
| うちその他 | — 円 | — 円 | — |

※ 民間データは、賃金構造基本統計調査において公表されているデータを使用している。(平成21～23年の3ヶ年平均)

※ 技能労務職の職種と民間の職種等の比較にあたり、年齢、業務内容、雇用形態等の点において完全に一致しているものではない。

※ 年収ベースの「公務員(C)」及び「民間(D)」のデータは、それぞれ平均給与月額を12倍したものに、公務員においては前年度に支給された期末・勤勉手当、民間においては前年に支給された年間賞与の額を加えた試算値である。

(注) 1 「平均給料月額」とは、平成24年4月1日現在における各職種ごとの職員の基本給の平均である。

2 「平均給与月額」とは、給料月額と毎月支払われる扶養手当、地域手当、住居手当、時間外勤務手当などのすべての諸手当の額を合計したものであり、地方公務員給与実態調査において明らかにされているものである。

また、「平均給与月額(国ベース)」は国家公務員の平均給与月額には時間外勤務手当、特殊勤務手当等の手当が含まれていないことから、比較のため国家公務員と同じベースで再計算したものである。

3 国家公務員欄における「平均給料月額」及び「平均給与月額(国ベース)」の括弧書きは、給与改定特例法による措置がないとした場合の値(減額前)である。

(2) 職員の初任給の状況（24年4月1日現在）

| 区 分 | | 常 総 市 | 茨 城 県 | 国 |
|-------|-------|-----------|-----------|---------------------|
| 一般行政職 | 大 学 卒 | 172,200 円 | 172,200 円 | 163,987 (172,200) 円 |
| | 高 校 卒 | 140,100 円 | 140,100 円 | 133,418 (140,100) 円 |
| 技能労務職 | 高 校 卒 | 137,200 円 | 135,600 円 | — 円 |
| | 中 学 卒 | 129,200 円 | 129,200 円 | — 円 |

(注) 国家公務員欄における括弧書きは、給与改定特例法による措置がないとした場合の値(減額前)である。

(3) 職員の経験年数別・学歴別平均給料月額状況（24年4月1日現在）

| 区 分 | | 経験年数10年 | 経験年数15年 | 経験年数20年 |
|-------|-------|-----------|-----------|-----------|
| 一般行政職 | 大 学 卒 | 234,300 円 | 269,200 円 | 325,900 円 |
| | 高 校 卒 | 203,300 円 | 248,200 円 | 274,900 円 |
| 技能労務職 | 高 校 卒 | 円 | 円 | 円 |
| | 中 学 卒 | 円 | 円 | 円 |

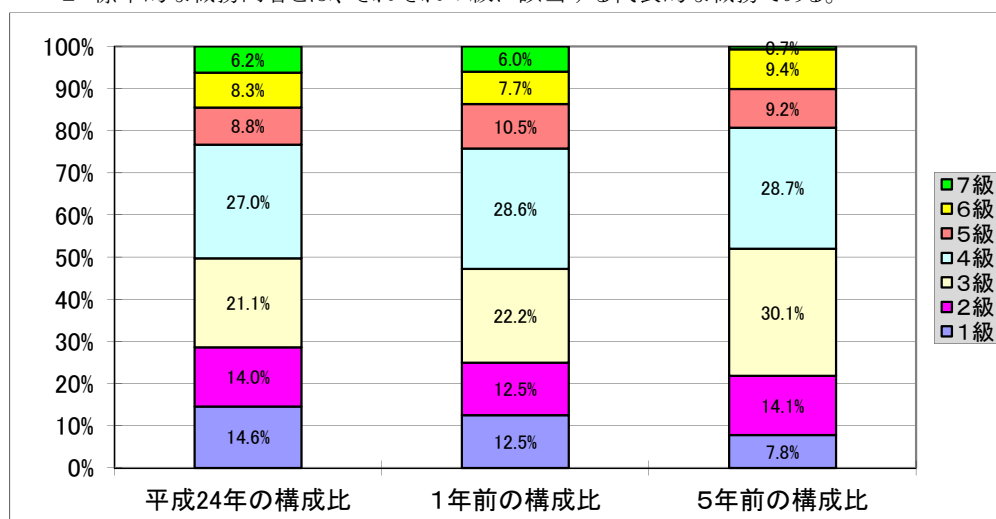
4 一般行政職の級別職員数等の状況

(1) 一般行政職の級別職員数の状況（24年4月1日現在）

| 区 分 | 標準的な職務内容 | 職員数 | 構成比 |
|-----|---------------------|------|-------|
| 7 級 | 部長・支所長・次長・参事 | 24人 | 6.2% |
| 6 級 | 課長・副参事 | 32人 | 8.3% |
| 5 級 | 課長補佐 | 34人 | 8.8% |
| 4 級 | 主査 | 104人 | 27.0% |
| 3 級 | 係長・保育所長・主任保育士・主任・主幹 | 81人 | 21.1% |
| 2 級 | 相当の経験を有する主事・技師 | 54人 | 14.0% |
| 1 級 | 主事・主事補・技師・技手 | 56人 | 14.6% |

(注) 1 常総市の給与条例に基づく給料表の級区分による職員数である。

2 標準的な職務内容とは、それぞれの級に該当する代表的な職務である。



(注) 平成18年に9級制から7級制に変更している。(旧給料表の1級及び2級並びに4級及び5級をそれぞれ統合)

(2) 昇給への勤務成績の反映状況

| |
|--|
| |
|--|

5 職員の手当の状況

(1) 期末手当・勤勉手当

| 常 総 市 | 茨 城 県 | 国 |
|---|---|---|
| 1人当たり平均支給額(23年度) 1,387 千円 | 1人当たり平均支給額(23年度) 1,677 千円 | — |
| (23年度支給割合) 期末手当 2.60 月分 勤勉手当 1.35 月分 (1.45)月分 (0.65)月分 | (23年度支給割合) 期末手当 2.60 月分 勤勉手当 1.35 月分 (1.45)月分 (0.65)月分 | (23年度支給割合) 期末手当 2.60 月分 勤勉手当 1.35 月分 (1.45)月分 (0.65)月分 |
| (加算措置の状況) 職制上の段階、職務の級等による加算措置 ・役職加算 5～15% | (加算措置の状況) 職制上の段階、職務の級等による加算措置 ・役職加算 5～20%・管理職加算 15～25% | (加算措置の状況) 職制上の段階、職務の級等による加算措置 ・役職加算 5～20%・管理職加算 10～25% |

(注) ()内は、再任用職員に係る支給割合である。

【参考】勤勉手当への勤務実績の反映状況（一般行政職）

| |
|--|
| |
|--|

(2) 退職手当（24年4月1日現在）

| 常 総 市 | | | 国 | | |
|---------------------------------|-----------|-----------|---------------------------------|----------|----------|
| (支給率) | 自己都合 | 勸奨・定年 | (支給率) | 自己都合 | 勸奨・定年 |
| 勤続20年 | 23.50 月分 | 30.55 月分 | 勤続20年 | 23.50 月分 | 30.55 月分 |
| 勤続25年 | 33.50 月分 | 41.34 月分 | 勤続25年 | 33.50 月分 | 41.34 月分 |
| 勤続35年 | 47.50 月分 | 59.28 月分 | 勤続35年 | 47.50 月分 | 59.28 月分 |
| 最高限度額 | 59.28 月分 | 59.28 月分 | 最高限度額 | 59.28 月分 | 59.28 月分 |
| その他の加算措置 定年早期退職特例措置(2～20%加算) | | | その他の加算措置 定年早期退職特例措置(2～20%加算) | | |
| 1人当たり平均支給額 | 12,506 千円 | 25,624 千円 | | | |

(注) 退職手当の1人当たり平均支給額は、23年度に退職した職員に支給された平均額である。

(3) 地域手当

(24年4月1日現在)

| | | | |
|-------------------------|-----|---------|-----------|
| 支給実績(23年度決算) | | 0 千円 | |
| 支給職員1人当たり平均支給年額(23年度決算) | | 0 円 | |
| 支給対象地域 | 支給率 | 支給対象職員数 | 国の制度(支給率) |
| 無 | 0 % | 0 人 | 0 % |

(注) 平成20年4月1日より、当分の間支給率を0%とした。

(4) 特殊勤務手当（24年4月1日現在）

| | | | |
|-------------------------|----------|----------|--------------|
| 支給実績(23年度決算) | 5,175 千円 | | |
| 支給職員1人当たり平均支給年額(23年度決算) | 34,800 円 | | |
| 職員全体に占める手当支給職員の割合(23年度) | 28.8 % | | |
| 手当の種類(手当数) | 14種類 | | |
| 手当の名称 | 主な支給対象職員 | 主な支給対象業務 | 左記職員に対する支給単価 |
| 保育所業務手当 | 保育士 | 保育業務 | 月額3,000円 |
| 幼稚園業務手当 | 幼稚園教諭 | 幼稚園業務 | 月額2,000円 |
| 徴収業務手当 | 収税課職員 | 徴収業務 | 月額3,000円 |
| 保健師業務手当 | 保健師 | 保健師業務 | 月額3,500円 |

(5) 時間外勤務手当

| | |
|-----------------------|-----------|
| 支給実績(23年度決算) | 49,237 千円 |
| 職員1人当たり平均支給年額(23年度決算) | 103 千円 |
| 支給実績(22年度決算) | 92,923 千円 |
| 職員1人当たり平均支給年額(22年度決算) | 191 千円 |

(6) その他の手当 (24年4月1日現在)

| 手当名 | 内容及び支給単価 | 国の制度との異同 | 国の制度と異なる内容 | 支給実績(23年度決算) | 支給職員1人当たり平均支給年額(23年度決算) |
|-------|-----------------------------|----------|------------|--------------|-------------------------|
| 扶養手当 | 配偶者 13,000円 配偶者以外 6,500円 | 同 | | 46,171 千円 | 97,202 円 |
| 住居手当 | 借家27,000円限度 | 同 | | 14,875 千円 | 31,316 円 |
| 通勤手当 | 2km以上4,000円～ | 異 | 加算有 | 42,835 千円 | 90,179 円 |
| 管理職手当 | 役職に応じ8～14% | 同 | | 42,058 千円 | 88,543 円 |

6 特別職の報酬等の状況 (24年4月1日現在)

| 区分 | | 給料月額等 | |
|------|-----------------|----------------------------|----------------------|
| 給料 | 市長 | 435,000 円 (870,000 円) | (参考)類似団体における最高/最低額 |
| | | | 副市長 |
| 報酬 | 議長 | 460,000 円 (円) | 543,000 円/ 305,000 円 |
| | 副議長 | 425,000 円 (円) | 503,000 円/ 250,000 円 |
| | 議員 | 400,000 円 (円) | 457,000 円/ 240,000 円 |
| 期末手当 | 市長 副市長 | (23年度支給割合) 2.95 月分 | |
| | 議長 副議長 議員 | (23年度支給割合) 2.95 月分 | |
| 退職手当 | 市長 | (算定方式) | (1期の手当額) (支給時期) |
| | 副市長 | 給料月額(注)1×550/100×年数 | 9,570,000 任期满后 |
| | 備考 | 給料月額(注)1×310/100×年数 | 8,035,200 任期满后 |

- (注) 1 給料及び報酬の()内は、減額措置を行う前の金額である。
 2 退職手当の「1期の手当額」は、4月1日現在の給料月額及び支給率に基づき、1期(4年=48月)勤めた場合における退職手当の見込額である。

7 職員数の状況

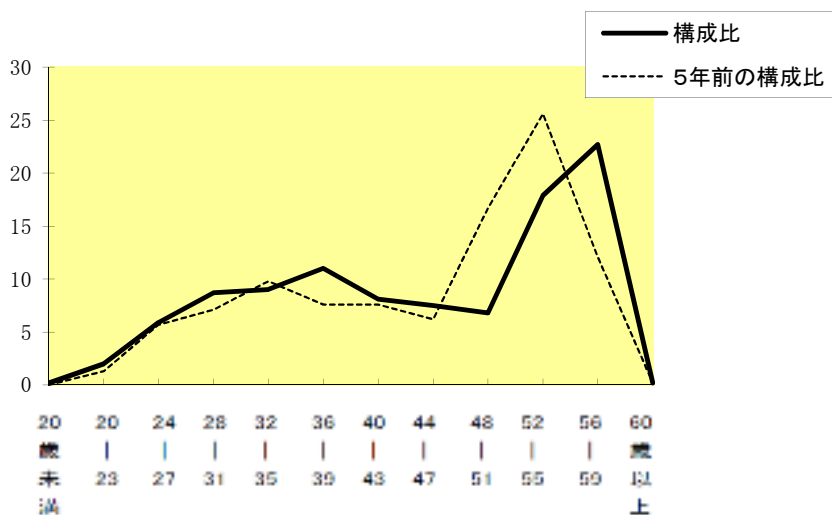
(1) 部門別職員数の状況と主な増減理由

(各年4月1日現在)

| 区 分 部 門 | | 職員数 | | 対前年 増減数 | 主な増減理由 |
|---------------|------|----------------|----------------|---------------|--|
| | | 平成23年 | 平成24年 | | |
| 普通会計部門 | 議会 | 6 | 6 | 0 | 役職の兼務化、業務見直し 役職の兼務化 業務見直し 課の新設 業務見直し 役職の兼務化 |
| | 総務企画 | 134 | 118 | △ 16 | |
| | 税務 | 39 | 38 | △ 1 | |
| | 民生 | 104 | 101 | △ 3 | |
| | 衛生 | 28 | 31 | 3 | |
| 一般行政部門 | 農林水産 | 29 | 26 | △ 3 | 業務見直し |
| | 商工 | 16 | 16 | 0 | |
| 普通会計部門 | 土木 | 49 | 48 | △ 1 | 役職の兼務化 |
| | 計 | 405 | 384 | △ 21 | |
| 普通会計部門 | 教育部門 | 82 | 92 | 10 | 一部事務組合解散による給食センター増設 |
| | 消防部門 | — | — | — | |
| 普通会計部門 | 小計 | 487 | 476 | △ 11 | <参考> 人口1万人当たり職員数 75.65 人 (類似団体の人口1万人当たり職員数 79.34 人) |
| | 小計 | 487 | 476 | △ 11 | |
| 公営企業等 会計部門 | 水道 | 11 | 8 | △ 3 | 業務見直し 業務見直し 派遣職員増 |
| | 下水道 | 15 | 13 | △ 2 | |
| | その他 | 30 | 31 | 1 | |
| | 小計 | 56 | 52 | △ 4 | |
| 合 計 | | 543 [630] | 528 [630] | △ 15 [0] | <参考> 人口1万人当たり職員数 83.92 人 |

- (注) 1 職員数は一般職に属する職員数である。
2 []内は、条例定数の合計である。

(2) 年齢別職員構成の状況 (24年4月1日現在)



| 区 分 | 20歳 未満 | 20歳 23歳 | 24歳 27歳 | 28歳 31歳 | 32歳 35歳 | 36歳 39歳 | 40歳 43歳 | 44歳 47歳 | 48歳 51歳 | 52歳 55歳 | 56歳 59歳 | 60歳 以上 | 計 |
|-----|-----------|------------|------------|------------|------------|------------|------------|------------|------------|------------|------------|-----------|-------|
| 職員数 | 0 人 | 20 人 | 38 人 | 47 人 | 48 人 | 63 人 | 49 人 | 42 人 | 32 人 | 87 人 | 101 人 | 1 人 | 528 人 |

(3) 職員数の推移

(単位:人・%)

| 部門別 | 19年 | 20年 | 21年 | 22年 | 23年 | 24年 | 過去5年間の増減数(率) |
|---------|-----|-----|-----|-----|-----|-----|--------------|
| 一般行政 | 428 | 416 | 407 | 393 | 405 | 384 | △44(△10.3%) |
| 教育 | 105 | 106 | 103 | 93 | 82 | 92 | △13(△12.4%) |
| 消防 | 0 | 0 | 0 | 0 | 0 | 0 | 0(0%) |
| 普通会計 | 533 | 522 | 510 | 486 | 487 | 476 | △57(△10.7%) |
| 公営企業等会計 | 61 | 63 | 67 | 66 | 56 | 52 | △9(△14.8%) |
| 総合計 | 594 | 585 | 577 | 552 | 543 | 528 | △66(△11.1%) |

- (注) 1 各年における定員管理調査において報告した部門別職員数。
2 合併した団体にあつては、合併前の年については合併前の旧団体の合計職員数。

8 公営企業職員の状況

(1) 水道事業

① 職員給与費の状況

ア 決算

| 区分 | 総費用 A | 純損益又は実 質収支 | 職員給与費 B | 総費用に占める 職員給与費比率 B/A | (参考) 22年度の総費用に占 める職員給与費比率 |
|------|-----------|---------------|------------|---------------------------|---------------------------------|
| | 千円 | 千円 | 千円 | % | % |
| 23年度 | 1,350,201 | -22,174 | 71,013 | 5.3 | 5.7 |

| 区分 | 職員数 A | 給与費 | | | | 一人当たり 給与費 B/A |
|------|----------|--------|-------|---------|--------|------------------|
| | | 給料 | 職員手当 | 期末・勤勉手当 | 計 B | |
| | 人 | 千円 | 千円 | 千円 | 千円 | 千円 |
| 23年度 | 10 | 40,308 | 6,017 | 14,521 | 60,846 | 6,085 |

| (参考)市町村平均 一人当たり給与費 |
|-----------------------|
| 千円 |
| 6,350 |

- (注) 1 職員手当には退職給与金を含まない。
2 職員数は、24年3月31日現在の人数である。

イ 特記事項

② 職員の基本給、平均月収額及び平均年齢の状況(24年4月1日現在)

| 区分 | 平均年齢 | 基本給 | 平均月収額 |
|------|--------|-----------|-----------|
| 常総市 | 45.5 歳 | 350,467 円 | 503,000 円 |
| 団体平均 | 45.4 歳 | 358,043 円 | 528,316 円 |

(注) 平均月収額には、期末・勤勉手当等を含む。

③ 職員の手当の状況

ア 期末手当・勤勉手当

| 常総市 | | 常総市(一般行政職) | |
|------------------------------------|------------|------------------------------------|------------|
| 1人当たり平均支給額(23年度) | | 1人当たり平均支給額(23年度) | |
| 1,452 千円 | | 1,387 千円 | |
| (23年度支給割合) | | (23年度支給割合) | |
| 期末手当 | 勤勉手当 | 期末手当 | 勤勉手当 |
| 2.60 月分 | 1.35 月分 | 2.60 月分 | 1.35 月分 |
| (1.45)月分 | (0.65)月分 | (1.45)月分 | (0.65)月分 |
| (加算措置の状況) | | (加算措置の状況) | |
| 職制上の段階、職務の級等による加算措置 ・役職加算 5~15% | | 職制上の段階、職務の級等による加算措置 ・役職加算 5~15% | |

(注) ()内は、再任用職員に係る支給割合である。

イ 退職手当（24年4月1日現在）

| 常総市 | | | 常総市(一般行政職) | | |
|------------------------------|-----------|----------|------------------------------|-----------|-----------|
| (支給率) | 自己都合 | 勸奨・定年 | (支給率) | 自己都合 | 勸奨・定年 |
| 勤続20年 | 23.50 月分 | 30.55 月分 | 勤続20年 | 23.50 月分 | 30.55 月分 |
| 勤続25年 | 33.50 月分 | 41.34 月分 | 勤続25年 | 33.50 月分 | 41.34 月分 |
| 勤続35年 | 47.50 月分 | 59.28 月分 | 勤続35年 | 47.50 月分 | 59.28 月分 |
| 最高限度額 | 59.28 月分 | 59.28 月分 | 最高限度額 | 59.28 月分 | 59.28 月分 |
| その他の加算措置:定年早期退職特例措置(2~20%加算) | | | その他の加算措置:定年早期退職特例措置(2~20%加算) | | |
| 1人当たり平均支給額 | 20,537 千円 | — 千円 | 1人当たり平均支給額 | 12,506 千円 | 25,624 千円 |

(注) 退職手当の1人当たり平均支給額は、23年度に退職した職員に支給された平均額である。

ウ 地域手当（24年4月1日）

| | | | | |
|-------------------------|-----|---------|---------------|----|
| 支給実績(23年度決算) | | | 0 | 千円 |
| 支給職員1人当たり平均支給年額(23年度決算) | | | 0 | 円 |
| 支給対象地域 | 支給率 | 支給対象職員数 | 一般行政職の制度(支給率) | |
| 無 | 0 % | 0 人 | 0 % | |

(注) 平成20年4月1日より、当分の間支給率を0%とした。

エ 特殊勤務手当（24年4月1日現在）

| | | | |
|-------------------------|-------------|----------|--------------|
| 支給実績(23年度決算) | | 10 千円 | |
| 支給職員1人当たり平均支給年額(23年度決算) | | 1,000 円 | |
| 職員全体に占める手当支給職員の割合(23年度) | | 100.0 % | |
| 手当の種類(手当数) | | 2 | |
| 手当の名称 | 主な支給対象職員 | 主な支給対象業務 | 左記職員に対する支給単価 |
| 停水処分手当 | 右記業務に従事したもの | 停水処分 | 日額300円 |
| 緊急出勤手当 | 〃 | 水道事故等 | 日額300円 |

オ 時間外勤務手当

| | |
|-----------------------|----------|
| 支給実績(23年度決算) | 1,901 千円 |
| 職員1人当たり平均支給年額(23年度決算) | 190 千円 |
| 支給実績(22年度決算) | 1,508 千円 |
| 職員1人当たり平均支給年額(22年度決算) | 137 千円 |

(注) 時間外勤務手当には、休日勤務手当を含む。

カ その他の手当（24年4月1日現在）

| 手当名 | 内容及び支給単価 | 一般行政職の制度との異同 | 一般行政職の制度と異なる内容 | 支給実績(23年度決算) | 支給職員1人当たり平均支給年額(23年度決算) |
|-------|----------|--------------|----------------|--------------|-------------------------|
| 扶養手当 | 一般行政職と同じ | 同 | | 1,748 千円 | 174,800 円 |
| 住居手当 | 〃 | 〃 | | 324 千円 | 32,400 円 |
| 通勤手当 | 〃 | 〃 | | 1,164 千円 | 116,400 円 |
| 管理職手当 | 〃 | 〃 | | 808 千円 | 80,800 円 |