

常総市の給与・定員管理等について

1 総括

(1) 人件費の状況（普通会計決算）

| 区分 | 住民基本台帳人口 (19年度末) | 歳出額 A | 実質収支 千円 | 人件費 B | 人件費率 B/A | (参考) 18年度の人件費率 |
|------|---------------------|------------------|---------------|-----------------|-------------|-------------------|
| 19年度 | 人 64,229 | 千円 20,990,214 | 千円 636,499 | 千円 4,726,896 | % 22.5 | % 23.4 |

(2) 職員給与費の状況（普通会計決算）

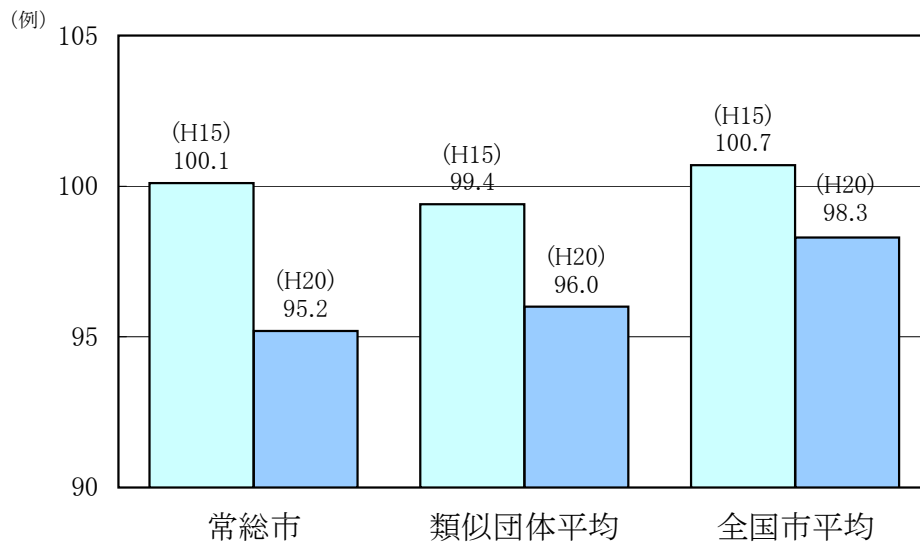
| 区分 | 職員数 A | 給与費 | | | | 一人当たり 給与費 B/A | (参考)類似団体平均 一人当たり給与費 千円 |
|------|----------|-----------------|---------------|---------------|-----------------|------------------|------------------------------|
| | | 給料 千円 | 職員手当 千円 | 期末・勤勉手当 千円 | 計 B 千円 | | |
| 19年度 | 人 519 | 千円 2,149,762 | 千円 720,860 | 千円 889,476 | 千円 3,760,098 | 千円 7,245 | 千円 6,059 |

(注) 1 職員手当には退職手当を含まない。
2 職員数は、19年4月1日現在の人数である。

(3) 特記事項

平成18年1月1日に、旧水海道市と旧石下町が合併し常総市となった。

(4) ラスパイレス指数の状況（各年4月1日現在）



(注) 1 ラスパイレス指数とは、国家公務員の給与水準を100とした場合の地方公務員の給与水準を示す指数である。
2 類似団体平均とは、人口規模、産業構造が類似している団体のラスパイレス指数を単純平均したものである。

(5) 給与改定の状況

①月例給

| 区 分 | 人事委員会の勧告 | | | | 給 与 改 定 率 | (参考) 国 の 改 定 率 |
|------|-----------|------------|----------------|-------------|-----------|-------------------|
| | 民間給与 A | 公務員給与 B | 較差 A-B | 勧告 (改定率) | | |
| 20年度 | 387,642 | 387,506 | 136 (0.04%) | 0 | 0% | 0% |

(注) 「民間給与」、「公務員給与」は、人事委員会勧告において公民の4月分の給与額をラスパイレース比較した平均給与月額である。

②特別給

| 区 分 | 人事委員会の勧告 | | | | 年間支給月数 | (参考) 国 の 年 間 支 給 月 数 |
|------|-------------|--------------|-----------|--------------|--------|----------------------------|
| | 民間の支給 割合 | 公務員の 支給月数 | 較差 A-B | 勧告 (改定月数) | | |
| 20年度 | 4.50月 | 4.50月 | 0月 | 0月 | 4.50月 | 4.50月 |

(注) 「民間の支給割合」は民間事業所で支払われた賞与等の特別給の年間支給割合、「公務員の支給月数」は期末手当及び勤勉手当の年間支給月数である。

2 職員の平均給与月額、初任給等の状況

(1) 職員の平均年齢、平均給料月額及び平均給与月額の状況（20年4月1日現在）

①一般行政職

| 区 分 | 平均年齢 | 平均給料月額 | 平均給与月額 | 平均給与月額 (国ベース) |
|------|--------|-----------|-----------|------------------|
| 常総市 | 45.3 歳 | 342,300 円 | 380,600 円 | - 円 |
| 茨城県 | 43.0 歳 | 339,361 円 | 416,313 円 | 373,186 円 |
| 国 | 41.1 歳 | 325,113 円 | - 円 | 387,506 円 |
| 類似団体 | 43.7 歳 | 335,660 円 | 386,496 円 | 363,713 円 |

②技能労務職

| 区 分 | 公 務 員 | | | | | 民 間 | | | 参 考 A/B |
|---------|--------|---------|-----------|---------------|------------------|-----------------|--------|---------------|------------|
| | 平均年齢 | 職員数 | 平均給料月額 | 平均給与月額 (A) | 平均給与月額 (国ベース) | 対応する民間 の類似職種 | 平均年齢 | 平均給与月額 (B) | |
| 常総市 | 53.0 歳 | 24 人 | 323,900 円 | 381,400 円 | - 円 | - | - | - | - |
| うち清掃職員 | 54.5 歳 | 4 人 | 362,100 円 | 397,900 円 | 392,400 円 | 廃棄物処理業従業員 | 43.6 歳 | 299,700 円 | - |
| うち学校給食員 | 53.9 歳 | 7 人 | 357,600 円 | 379,600 円 | 376,600 円 | 調理士 | 44.0 歳 | 266,700 円 | - |
| うちその他 | 52.1 歳 | 13 人 | 294,100 円 | 348,100 円 | 345,600 円 | - | 歳 | 円 | - |
| 茨城県 | 48.0 歳 | 500 人 | 328,695 円 | 375,292 円 | 353,788 円 | - | - | - | - |
| 国 | 48.9 歳 | 4,784 人 | 284,679 円 | - | 320,623 円 | - | - | - | - |
| 類似団体 | 48.8 歳 | 60 人 | 292,567 円 | 315,095 円 | 304,626 円 | - | - | - | - |

| 区 分 | 参 考 | | |
|---------|---------------|-------------|-----|
| | 年収ベース(試算値)の比較 | | |
| | 公務員 (C) | 民間 (D) | C/D |
| 常総市 | - | - | - |
| うち清掃職員 | 6,671,200 円 | 4,170,000 円 | 1.6 |
| うち学校給食員 | 6,367,500 円 | 3,764,200 円 | 1.7 |
| うちその他 | 5,660,800 円 | - 円 | - |

※技能労務職員の給与等の見直しに向けた取り組み方針

※年収ベースの「公務員(C)」及び「民間(D)」のデータは、それぞれ平均給与月額を12倍したものに、公務員においては前年度に支給された期末・勤勉手当、民間においては前年に支給された年間賞与の額を加えた試算値である。

③教育職

| 区分 | 平均年齢 | 平均給料月額 | 平均給与月額 |
|------|--------|-----------|-----------|
| 常総市 | — 歳 | — 円 | — 円 |
| 茨城県 | 43.8 歳 | 389,432 円 | 452,714 円 |
| 類似団体 | 44.1 歳 | 312,417 円 | 346,001 円 |

(2) 職員の初任給の状況（20年4月1日現在）

| 区分 | | 常総市 | 茨城県 | 国 |
|-------|-----|-----------|-----------|-----------|
| 一般行政職 | 大学卒 | 178,800 円 | 166,173 円 | 181,200 円 |
| | 高校卒 | 144,500 円 | 135,197 円 | 140,100 円 |
| 技能労務職 | 高校卒 | 137,200 円 | 130,854 円 | — |
| | 中学卒 | 129,200 円 | 124,678 円 | — |
| 教育職 | 大学卒 | — 円 | 186,052 円 | — |
| | 高校卒 | — 円 | 143,592 円 | — |

(3) 職員の経験年数別・学歴別平均給料月額の状況（20年4月1日現在）

| 区分 | | 経験年数10年 | 経験年数15年 | 経験年数20年 |
|-------|-----|-----------|-----------|-----------|
| 一般行政職 | 大学卒 | 242,600 円 | 276,600 円 | 328,500 円 |
| | 高校卒 | 240,500 円 | 232,900 円 | 281,800 円 |
| 技能労務職 | 高校卒 | 円 | 円 | 円 |
| | 中学卒 | 円 | 円 | 円 |
| 教育職 | 大学卒 | 円 | 円 | 円 |
| | 高校卒 | 円 | 円 | 円 |
| 〇〇職 | 大学卒 | 円 | 円 | 円 |
| | 高校卒 | 円 | 円 | 円 |

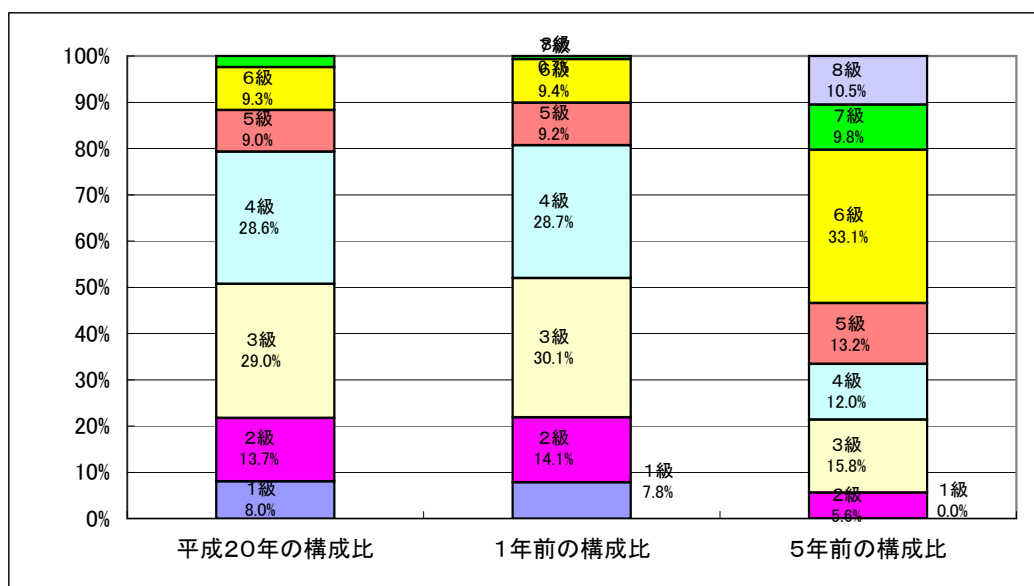
3 一般行政職の級別職員数等の状況

(1) 一般行政職の級別職員数の状況（20年4月1日現在）

| 区分 | 標準的な職務内容 | 職員数 | 構成比 |
|-----|--------------------|------|--------|
| 7 級 | 部長・支所長・参事 | 10人 | 2.40% |
| 6 級 | 課長・副参事 | 39人 | 9.30% |
| 5 級 | 課長補佐・副参事 | 38人 | 9.00% |
| 4 級 | 主査 | 121人 | 28.60% |
| 3 級 | 係長・保育所長・主任保母・主任・主幹 | 123人 | 29.00% |
| 2 級 | 相当の経験を有する主事・技師 | 58人 | 13.70% |
| 1 級 | 主事・主事補・技師・技手 | 34人 | 8.00% |

(注) 1 常総市の給与条例に基づく給料表の級区分による職員数である。

2 標準的な職務内容とは、それぞれの級に該当する代表的な職務である。



(注) 平成18年に9級制から7級制に変更している。(旧給料表の1級及び2級並びに4級及び5級をそれぞれ統合)

(注) 5年前の構成比は旧水海道市の数字である。

(2) 昇給期間短縮の状況

| 区分 | | 全職種 |
|------|----------------------------|---------------|
| 19年度 | 職員数 | 人 A 519 |
| | 普通昇給期間(12~24月)を短縮して昇給した職員数 | 人 B 0 |
| | 比率 | B/A 0.0% |
| 18年度 | 職員数 | 人 A 532 |
| | 普通昇給期間(12~24月)を短縮して昇給した職員数 | 人 B 0 |
| | 比率 | B/A 0.0% |

4 職員の手当の状況

(1) 期末手当・勤勉手当

| 常 総 市 | 茨 城 県 | 国 |
|--|--|--|
| 1人当たり平均支給額(19年度) 1,509 千円 | 1人当たり平均支給額(19年度) 1,912 千円 | — |
| (19年度支給割合) 期末手当 3.00 月分 (1.60)月分 勤勉手当 1.50 月分 (0.75)月分 | (19年度支給割合) 期末手当 3.00 月分 (1.60)月分 勤勉手当 1.50 月分 (0.75)月分 | (19年度支給割合) 期末手当 3.00 月分 (1.60)月分 勤勉手当 1.50 月分 (0.75)月分 |
| (加算措置の状況) 職制上の段階、職務の級等による加算措置 ・役職加算 5～15% | (加算措置の状況) 職制上の段階、職務の級等による加算措置 ・役職加算 5～20%・管理監督加算15～25% | (加算措置の状況) 職制上の段階、職務の級等による加算措置 ・役職加算 5～20%・管理職加算10～25% |

(注) ()内は、再任用職員に係る支給割合である。

(2) 退職手当(20年4月1日現在)

| 常 総 市 | | | 国 | | |
|-------------------------------|----------|----------|---------------------|----------|----------|
| (支給率) | 自己都合 | 勸奨・定年 | (支給率) | 自己都合 | 勸奨・定年 |
| 勤続20年 | 23.50 月分 | 30.55 月分 | 勤続20年 | 23.50 月分 | 30.55 月分 |
| 勤続25年 | 33.50 月分 | 41.34 月分 | 勤続25年 | 33.50 月分 | 41.34 月分 |
| 勤続35年 | 47.50 月分 | 59.28 月分 | 勤続35年 | 47.50 月分 | 59.28 月分 |
| 最高限度額 | 59.28 月分 | 59.28 月分 | 最高限度額 | 59.28 月分 | 59.28 月分 |
| その他の加算措置: 定年早期退職特例措置(2～20%加算) | | | その他の加算措置 | | |
| (退職時特別昇給 : 勸奨退職のみ) | | | 定年早期退職特例措置(2～20%加算) | | |
| 1人当たり平均支給額 22,125 千円 | | | | | |

(注) 退職手当の1人当たり平均支給額は、19年度に退職した職員に支給された平均額である。

(3) 地域手当

(20年4月1日現在)

| 支給実績(19年度決算) | | 22,103 千円 | |
|-------------------------|-----|-----------|-----------|
| 支給職員1人当たり平均支給年額(19年度決算) | | 37,847 円 | |
| 支給対象地域 | 支給率 | 支給対象職員数 | 国の制度(支給率) |
| | 0 % | 人 | 0 % |
| | % | 人 | % |
| | % | 人 | % |
| | % | 人 | % |
| | % | 人 | % |
| | % | 人 | % |

(注) 平成20年4月1日より、当分の間支給率を0%とした。

(4) 特殊勤務手当(20年4月1日現在)

| 支給実績(19年度決算) | | 5,460 千円 | |
|-------------------------|--------------|----------|--------------|
| 支給職員1人当たり平均支給年額(19年度決算) | | 33,600 円 | |
| 職員全体に占める手当支給職員の割合(19年度) | | 29.1 % | |
| 手当の種類(手当数) | | 17種類 | |
| 手当の名称 | 主な支給対象職員 | 主な支給対象業務 | 左記職員に対する支給単価 |
| ごみ処理作業手当 | 生活環境課職員 | ごみ処理作業 | 月額4,000円 |
| 保育所業務手当 | 保育士 | 保育業務 | 月額3,000円 |
| 幼稚園業務手当 | 幼稚園教諭 | 幼稚園業務 | 月額2,000円 |
| 徴税業務手当 | 収納課職員 | 徴税業務 | 月額3,000円 |
| 学校給食センター業務手 | 学校給食センター現場職員 | 給食調理等作業 | 月額3,000円 |
| 保健師業務手当 | 保健師 | 保健師業務 | 月額3,500円 |

(5) 時間外勤務手当

| | |
|-----------------------|-----------|
| 支給実績（18年度決算） | 88,854 千円 |
| 職員1人当たり平均支給年額（18年度決算） | 151 千円 |
| 支給実績（19年度決算） | 88,559 千円 |
| 職員1人当たり平均支給年額（19年度決算） | 170 千円 |

(6) その他の手当（20年4月1日現在）

| 手当名 | 内容及び支給単価 | 国の制度との異同 | 国の制度と異なる内容 | 支給実績（18年度決算） | 支給職員1人当たり平均支給年額（18年度決算） |
|--------|-----------------------|----------|------------|--------------|-------------------------|
| 扶養手当 | 配偶者13,000円,2人まで6,000円 | 同 | | 52,525 千円 | 89,940 円 |
| 住居手当 | 持家2,500円・借家27,000円限度 | 異 | 持家支給 | 15,854 千円 | 27,147 円 |
| 通勤手当 | 2km以上4,000円～ | 異 | 加算有 | 40,286 千円 | 68,982 円 |
| 管理職手当 | 役職に応じ8～14% | 同 | | 39,946 千円 | 68,400 円 |
| 休日勤務手当 | なし | | | 千円 | 円 |
| 産業教育手当 | なし | | | 千円 | 円 |
| | | | | | |
| | | | | | |

5 特別職の報酬等の状況（20年4月1日現在）

| 区分 | 給料 | 月額 | 額 | 等 |
|------|-----------------|-------------------------------|----------------------------|-----------------|
| 給料 | 市長 | 783,000 円 (870,000 円) | (参考)類似団体における最高/最低額 円/ 円 | |
| | 副市長 | 648,000 円 (720,000 円) | 円/ 円 | |
| 報酬 | 議長 | 460,000 円 (円) | 円/ 円 | |
| | 副議長 | 425,000 円 (円) | 円/ 円 | |
| | 議員 | 400,000 円 (円) | 円/ 円 | |
| 期末手当 | 市長 副市長 | (19年度支給割合) 3.35 月分 | | |
| | 議長 副議長 議員 | (19年度支給割合) 3.35 月分 | | |
| 退職手当 | 市長 副市長 | (算定方式) 給料月額(注)1×550/100×年数 | (1期の手当額) 17,226,000 | (支給時期) 任期満了後 |
| | | 給料月額(注)1×310/100×年数 | 8,035,200 | 任期満了後 |
| | 備考 | | | |

- (注) 1 給料及び報酬の()内は、減額措置を行う前の金額である。
 2 退職手当の「1期の手当額」は、4月1日現在の給料月額及び支給率に基づき、1期(4年=48月)勤めた場合における退職手当の見込額である。

6 職員数の状況

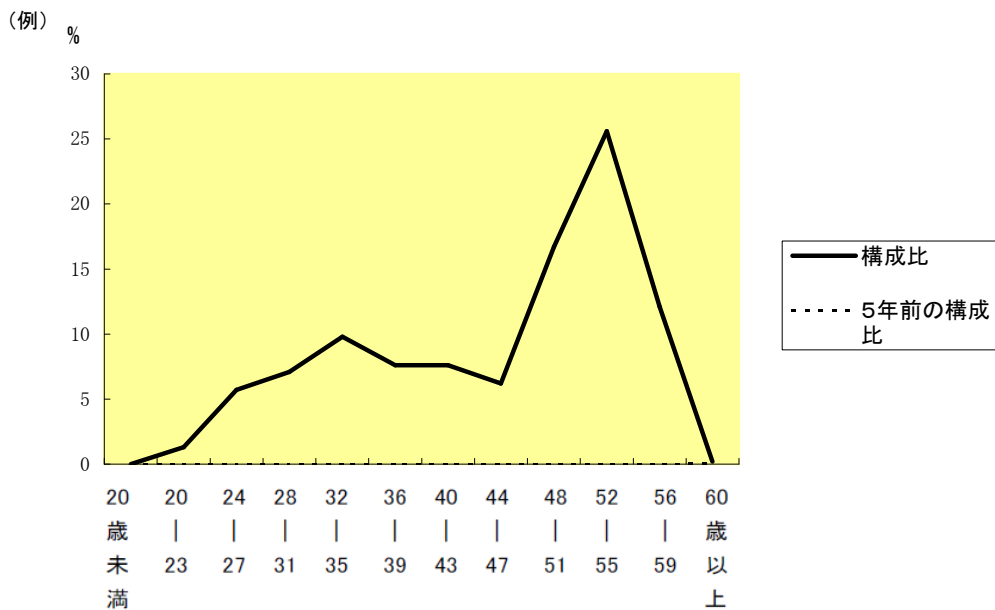
(1) 部門別職員数の状況と主な増減理由

(各年4月1日現在)

| 区 分 部 門 | | 職 員 数 | | 対前年 増減数 | 主 な 増 減 理 由 |
|---------------|------|----------------|----------------|-------------|---|
| | | 平成20年 | 平成19年 | | |
| 普通会計部門 | 議会 | 6 | 5 | 1 | 欠員補充 業務見直しによる減 退職不補充 課廃止による減 |
| | 総務企画 | 120 | 120 | 0 | |
| | 税務 | 41 | 41 | 0 | |
| | 民生 | 110 | 113 | △3 | |
| | 衛生 | 39 | 45 | △6 | |
| 一般行政部門 | 農林水産 | 26 | 30 | △4 | |
| | 商工 | 11 | 11 | 0 | |
| | 土木 | 63 | 63 | 0 | |
| | 計 | 416 | 428 | △12 | <参考> 人口1,000人当たり職員数 6.5 人 (類似団体の人口1,000人当たり職員数 人) |
| | 教育部門 | 106 | 105 | 1 | 欠員補充 |
| | 消防部門 | — | — | — | |
| | 小計 | 106 | 105 | 1 | <参考> 人口1,000人当たり職員数 1.7 人 (類似団体の人口1,000人当たり職員数 人) |
| 公営企業 業計等部門 | 水道 | 11 | 14 | △3 | 課廃止による減 業務見直しによる減 施設新設による増 |
| | 下水道 | 15 | 17 | △2 | |
| | その他 | 37 | 30 | 7 | |
| | 小計 | 63 | 61 | 2 | |
| 合 計 | | 584 [630] | 593 [630] | △9 [0] | <参考> 人口1,000人当たり職員数 9.1 人 |

(注) 1 職員数は一般職に属する職員数である。
2 []内は、条例定数の合計である。

(2) 年齢別職員構成の状況 (19年4月1日現在)



| | | | | | | | | | | | | | |
|-----|-----------|------------|------------|------------|------------|------------|------------|------------|------------|------------|------------|-----------|----------|
| 区 分 | 20歳 未満 | 20歳 23歳 | 24歳 27歳 | 28歳 31歳 | 32歳 35歳 | 36歳 39歳 | 40歳 43歳 | 44歳 47歳 | 48歳 51歳 | 52歳 55歳 | 56歳 59歳 | 60歳 以上 | 計 |
| 職員数 | 人 0 | 人 8 | 人 34 | 人 41 | 人 59 | 人 48 | 人 42 | 人 33 | 人 87 | 人 141 | 人 91 | 人 0 | 人 584 |

(3) 定員管理の数値目標及び進捗状況

①平成17年4月1日～平成22年4月1日における定員管理の数値目標

| 平成17年4月1日 職員数 | 平成22年4月1日 職員数 | 純減数 | 純減率 |
|------------------|------------------|------|-------|
| 613 人 | 567 人 | 46 人 | 7.5 % |

②定員管理の数値目標の年次別進捗状況（実績）の概要

(各年4月1日現在)

| 部 門 | 区 分 | 17年 | 18年 | 19年 | 20年 | 21年～22年 | (参考) |
|------------------|-----|------|-----|-----|-----|---------|------|
| | | 計画始期 | 1年目 | 2年目 | 3年目 | 計 | 数値目標 |
| 一般行政 | 職員数 | 435 | 434 | 428 | 416 | — | 415 |
| | 増減 | | △1 | △6 | △12 | (%) | △20 |
| 教 育 | 職員数 | 109 | 108 | 105 | 106 | — | 99 |
| | 増減 | | △1 | △3 | 1 | (%) | △10 |
| 消 防 | 職員数 | — | — | — | — | — | — |
| | 増減 | | | | | (%) | |
| 公 営 企 業 等 会 計 | 職員数 | 69 | 62 | 61 | 63 | — | 53 |
| | 増減 | | △7 | △1 | 2 | (%) | △16 |
| 計 | 職員数 | 613 | 604 | 594 | 585 | — | 567 |
| | 増減 | | △9 | △10 | △9 | (%) | 7.5 |

(注) 1 計画期間は、17年～22年の5年間である。

2 (%)内の数値は、数値目標に対する進捗率を示す。

3 増減は、各年の欄にあっては対前年比の職員増減数を、計の欄にあっては計画1年目以降現年までの職員増減数の累計を示す。

7 公営企業職員の状況

(1) 水道事業

① 職員給与費の状況

ア 決算

| 区 分 | 総費用 A | 純損益又は実 質収支 | 職員給与費 B | 総費用に占める 職員給与費比率 B/A | (参考) 17年度の総費用に占 める職員給与費比率 |
|------|-----------------|---------------|--------------|---------------------------|---------------------------------|
| 19年度 | 千円 1,453,386 | 千円 △78,819 | 千円 96,311 | % 6.6 | % 8.7 |

| 区 分 | 職員数 A | 給 与 費 | | | | 一人当たり 給与費 B/A |
|------|----------|--------------|-------------|--------------|--------------|------------------|
| | | 給 料 | 職員手当 | 期末・勤勉手当 | 計 B | |
| 19年度 | 人 12 | 千円 49,560 | 千円 6,863 | 千円 20,208 | 千円 76,631 | 千円 6,385 |

| (参考)市町村平均 一人当たり給与費 |
|-----------------------|
| 千円 6,292 |

(注) 1 職員手当には退職給与金を含まない。
2 職員数は、19年3月31日現在の人数である。

イ 特記事項

② 職員の基本給、平均月収額及び平均年齢の状況（19年4月1日現在）

| 区 分 | 平均年齢 | 基本給 | 平均月収額 |
|---------|--------|-----------|-----------|
| 常 総 市 | 44.7 歳 | 361,048 円 | 521,000 円 |
| 団 体 平 均 | 歳 | 円 | 円 |
| 事 業 者 | 歳 | 円 | 円 |

(注) 平均月収額には、期末・勤勉手当等を含む。

③ 職員の手当の状況

ア 期末手当・勤勉手当

| 常 総 市 | 類似団体（一般行政職・団体平均等） |
|--|---|
| 1人当たり平均支給額(19年度) 1,684 千円 | 1人当たり平均支給額(18年度) 千円 |
| (20年度支給割合) 期末手当 3.00 月分 (1.60)月分 勤勉手当 1.45 月分 (0.75)月分 | (〇年度支給割合) 期末手当 月分 ()月分 勤勉手当 月分 ()月分 |
| (加算措置の状況) 職制上の段階、職務の級等による加算措置 | (加算措置の状況) 職制上の段階、職務の級等による加算措置 |

(注) ()内は、再任用職員に係る支給割合である。

イ 退職手当（20年4月1日現在）

| 常 総 市 | 類似団体（一般行政職・団体平均等） |
|------------------------------|-------------------------|
| (支給率) 自己都合 勸奨・定年 | (支給率) 自己都合 勸奨・定年 |
| 勤続20年 23.50 月分 30.55 月分 | 勤続20年 23.50 月分 30.55 月分 |
| 勤続25年 33.50 月分 41.34 月分 | 勤続25年 33.50 月分 41.34 月分 |
| 勤続35年 47.50 月分 59.28 月分 | 勤続35年 47.50 月分 59.28 月分 |
| 最高限度額 59.28 月分 59.28 月分 | 最高限度額 59.28 月分 59.28 月分 |
| その他の加算措置: 定年早期退職特例措置(2~20%加) | その他の加算措置 |
| (退職時特別昇給 :) | (退職時特別昇給 :) |
| 1人当たり平均支給額 22,125 千円 | 1人当たり平均支給額 千円 |

(注) 退職手当の1人当たり平均支給額は、18年度に退職した職員に支給された平均額である。

ウ 地域手当

(20年4月1日現在)

| | | | |
|-------------------------|-----|----------|---------------|
| 支給実績(19年度決算) | | 525 千円 | |
| 支給職員1人当たり平均支給年額(19年度決算) | | 43,750 円 | |
| 支給対象地域 | 支給率 | 支給対象職員数 | 一般行政職の制度(支給率) |
| | 0 % | 人 | % |
| | % | 人 | % |
| | % | 人 | % |
| | % | 人 | % |
| | % | 人 | % |
| | % | 人 | % |

(注) 平成20年4月1日より、当分の間支給率を0%とした。

エ 特殊勤務手当 (20年4月1日現在)

| | | | |
|-------------------------|-------------|----------|--------------|
| 支給実績(19年度決算) | | 0 千円 | |
| 支給職員1人当たり平均支給年額(19年度決算) | | 0 円 | |
| 職員全体に占める手当支給職員の割合(19年度) | | 100.0 % | |
| 手当の種類(手当数) | | 2 | |
| 手当の名称 | 主な支給対象職員 | 主な支給対象業務 | 左記職員に対する支給単価 |
| 停水処分手当 | 右記業務に従事したもの | 停水処分 | 日額300円 |
| 緊急出動手当 | 〃 | 水道事故等 | 日額300円 |
| | | | |
| | | | |

オ 時間外勤務手当

| | |
|-----------------------|----------|
| 支給実績(19年度決算) | 1,373 千円 |
| 職員1人当たり平均支給年額(19年度決算) | 114 千円 |
| 支給実績(18年度決算) | 1,476 千円 |
| 職員1人当たり平均支給年額(18年度決算) | 98 千円 |

(注) 時間外勤務手当には、休日勤務手当を含む。

カ その他の手当 (20年4月1日現在)

| 手当名 | 内容及び支給単価 | 一般行政職の制度との異同 | 一般行政職の制度と異なる内容 | 支給実績(19年度決算) | 支給職員1人当たり平均支給年額(19年度決算) |
|--------|----------|--------------|----------------|--------------|-------------------------|
| 扶養手当 | 一般行政職と同じ | 同 | | 1,906 千円 | 158,833 円 |
| 住居手当 | 〃 | 〃 | | 770 千円 | 64,166 円 |
| 通勤手当 | 〃 | 〃 | | 1,267 千円 | 105,583 円 |
| 管理職手当 | 〃 | 〃 | | 957 千円 | 79,750 円 |
| 休日勤務手当 | 〃 | 〃 | | — 千円 | — 円 |
| | | | | | |
| | | | | | |